

KARIÉROVÉ PORADENSTVÍ

SHRNUTÍ DOSUD REALIZOVANÝCH PROJEKTŮ

V LIBERECKÉM KRAJI

Mgr. Lenka Matuszná & kolektiv



**PAKT
ZAMĚSTNANOSTI
LIBERECKÉHO KRAJE**

MOTTO:

Volbou další vzdělávací dráhy a budoucího povolání činí žáci základní školy svůj první krok do světa dospělých. Z hlediska osobního i společenského je důležité, aby tento krok byl správný, neboť chybná volba může zapříčinit mnoho problémů v dalším životě mladého člověka.

Přínos kariérního poradenství spočívá i v tom, že napomáhá jedinci být úspěšný v hledání jeho pracovního uplatnění.

(prof. PhDr. Josef Maňák, CSc.)

Obsah

I. ÚVOD	3
II. ÚVOD DO PROBLEMATIKY	3
II. PROČ KARIÉROVÉ PORADENSTVÍ NA ZÁKLADNÍ ŠKOLE	6
III. SOUČASNÉ VLIVY PŮSOBÍCÍ NA VOLBU DALŠÍ VZDĚLÁVACÍ A PROFESNÍ DRÁHY ŽÁKŮ ZÁKLADNÍCH ŠKOL.....	8
IV. FAKTORY VÝBĚRU DALŠÍ PROFESNÍ DRÁHY U ŽÁKŮ ZÁKLADNÍCH ŠKOL V LIBERECKÉM KRAJI	8
V. DŮSLEDKY ŠPATNÉ VOLBY STŘEDNÍ ŠKOLY.....	9
VI. PROJEKTY VĚNOVANÉ KARIÉROVÉMU PORADENSTVÍ NA ZÁKLADNÍCH ŠKOLÁCH:	10
REALIZOVANÉ PROJEKTY V LIBERECKÉM KRAJI ZAMĚŘENÉ NA KARIÉROVÉ PORADENSTVÍ.....	10
SOUČASNÉ PROJEKTY V LIBERECKÉM KRAJI PRO ZÁKLADNÍ ŠKOLY:.....	16
VII. KARIÉROVÉ PORADENSTVÍ NA STŘEDNÍCH ŠKOLÁCH	18
REALIZOVANÉ PROJEKTY	19
SOUČASNÉ PROJEKTY	20
VIII. ÚŘAD PRÁCE A KARIÉROVÉ PORADENSTVÍ	22
REALIZACE KARIÉROVÉHO PRADENSTVÍ NA ÚP ČR – KrP V LIBERCI.....	24
IX. PODPORA KRAJSKÉHO AKČNÍHO PLÁNOVÁNÍ (P-KAP) - celonárodní projekt.....	26
X. SHRNU TÍ	28
XI. ZÁVĚR	30
ODKAZY:.....	32

I. ÚVOD

Vznik tohoto dokumentu podpořila Výkonná rada Paktu zaměstnanosti Libereckého kraje, na základě doporučujících výstupů z konference „Kariérové poradenství v Libereckém kraji“, která se konala dne 5. 12. 2018.

Záměrem tohoto materiálu bylo vytvořit shrnutí výsledků dosud realizovaných projektů v Libereckém kraji, zejména přehled použitelných výstupů, včetně způsobu jejich využití, odpovědnosti za šíření informací a dobré praxe.

Cílem materiálu je podtrhnout nutnost kariérového poradenství (kapitola úvod do problematiky), ukázat problematiku kariérového poradenství v jeho komplexnosti a navrhnout způsob jak propojit kariérové poradenství mezi jednotlivými poskytovateli (ZŠ, SŠ, Úřad práce, vzdělávací instituce) a zaměstnavateli.

Potažmo najít finanční i jiné prostředky na to, aby se mohlo v úspěšných a smysluplných aktivitách, pokračovat a dále je rozvíjet.

II. ÚVOD DO PROBLEMATIKY

Trh práce 21. století představuje nové výzvy pro (budoucí) zaměstnance. Kromě kvalifikovaných odborníků zaměstnavatelé očekávají ještě další kompetence, jako jsou schopnost kooperace, flexibilita či kreativní přístup - bez nich již v globální konkurenci nelze obstát. Aby toho nebylo málo, dá se předpokládat, že až budou dnešní děti vstupovat do svého prvního zaměstnání, trh práce bude zažívat ještě větší turbulence než v současné době. ***Podle Světového ekonomického fóra bude přibližně 65 % současných žáků základních škol vykonávat povolání, která dnes ještě neexistují. A je velmi pravděpodobné, že několikrát za život změní nejen zaměstnavatele, ale i obor. Nakolik se jim podaří v této situaci obstát, bude záviset na jejich schopnosti předvídat změny, jít jim proaktivně naproti a umět rozpoznat, zda je daná příležitost v souladu s jejich osobností. Neméně důležité je, aby dnešní žáci pochopili, že svůj život mají ve vlastních rukou, a naučili se za něj přijmout zodpovědnost¹.***

Z toho vyplývá: mezi pilíře moderního kariérového poradenství patří v současné době **sebezpoznání, práce se změnou či schopnost činit rozhodnutí**. V evropských zemích jsme již v minulém století zaznamenali odklon od poradenské činnosti ve **smyslu jednorázové podpory při výběru budoucí školy či povolání směrem ke "kariérovému vzdělávání"**. Kariérové poradenství dostává mnohem širší záběr. Kromě pomoci s výběrem školy sem patří dlouhodobý a systematický rozvoj kompetencí,

¹ Ing.. Helena Košťálová, *Projekty kariérového poradenství- příklad z praxe*, 20.10.2017
<https://online.rizeniskoly.cz/cz/casopis/skolni-poradenstvi-v-praxi>

kteří pomohou žákům a studentům řídit si svou profesní a vzdělávací dráhu celoživotně. S ním lze začít již na prvním stupni základní školy. **Zodpovědné rozhodnutí o vlastní budoucnosti totiž jen tak z nebe nespadne. Je potřebné, ba i nutné již mladší děti postupně navádět k tomu, aby dokázaly přemýšlet o svých kvalitách a současně je dávaly do souvislostí s realitou pracovního trhu.**

Počátek této systematické činnosti může spočívat v jednoduché a obligátní otázce:

"Čím chceš být?"

poté může následovat další série otázek:

"Proč? Co tě na tom láká?"

„ Jaká je tvoje představa, co pracovník XY dělá?“

„ Co podle tebe musí umět dobrý pracovník XY?“ a podobně

Děti mladšího školního věku o světě povolání většinou nemají reálnou představu. Řada z nich vídá tatínka nebo maminku sedět u počítače, ale co jejich povolání opravdu obnáší, většinou nevědí. Povolání, která se vykonávají mimo rodinu, mají zřídka možnost vidět zblízka. Mnohé děti jsou z rodin, kde jeden z rodičů, či dokonce oba rodiče jsou dlouhodobě nezaměstnaní, další realita je ta, že rodiče na své potomky nenachází čas, aby si popovídali.

V rámci kariérového poradenství na školách můžeme žákům pomoci rozšířit obzory, podpořit je v experimentování, umožnit jim zážitky a následně tyto zážitky reflektovat a nové poznatky konfrontovat s vlastní životní cestou.

Můžeme jim pomoci najít sama sebe, objevit v sobě schopnosti, rozvinout dovednosti a podpořit v získávání cenných vědomostí. Pomoci vybrat správný profesní obor, kde najdou své uplatnění a pomoci jim při výběru školy.

Eliminovat tak školní neúspěšnost na základní škole, podpořit správný výběr dalšího vzdělávání, omezit „pendlování“ mezi obory, podpořit pracovní návyky a odpovědnost za svá rozhodování, pomoci nastavit profesní dráhu jedince tak, aby byl schopen v budoucnu eventuálně měnit profesi, dále se vzdělávat, umět se přizpůsobit změnám a umět se prosadit na trhu práce.

Problematika kariérového poradenství se v současné době stává jakousi módní záležitostí i z hlediska projektů podporovaných v rámci OP VVV (operační program výzkum, vývoj, vzdělávání). Ať už ve formě zjednodušených projektů, tak i individuálních velkých projektů.

Na druhé straně je vyvíjen tlak na výchovné poradce a pedagogy, kteří by měli plnit funkci kariérových poradců.

Co nám ale z praktického hlediska chybí.

1. jasná a stručná jednotná obecná metodika na jedné straně pro kariérové poradce na ZŠ a pro kariérové poradce na SŠ na straně druhé. Obsah kariérového poradenství je na těchto typech škol totiž diametrálně odlišný, ale je zároveň důležité nastavit jakousi formu spolupráce mezi jednotlivými stupni škol a zároveň je nutná i diferenciacie přístupu k tomu nejdůležitějším elementu = žák
2. spolupráce mezi institucemi (školy, ÚP, velké množství institucí zabývajících se kariérovým poradenstvím) – roztržitost a mizivá aktivní spolupráce zapříčiňuje, že ten základní článek a podstata z toho vypadává. Tudíž:
 - a) spolupráce – ve své práci narážíme na to, že chybí čas a ochota na individuální schůzky a konstruktivní spolupráci. Jako by se lidi báli – „prodat svá know – how, což je nepochopitelné
 - b) metodická pomoc – je opravdu důležité si sednout a ujasnit si, co se osvědčilo a co ne, jaké metody a postupy jsou osvědčené a jaká cesta se vyplatila realizovat, jaké jsou osvědčené a zaběhnuté procesy kariérového poradenství, jejich přenos do praxe jednotlivých stupňů škol, příklady dobré praxe, sdílení zkušeností – **spolupráce mezi realizátory projektů**
 - c) finance – jdou ruku v ruce s výše uvedeným. Nesmírná spousta peněz je věnována teoretickým výkladům, statistikám, pojednáním, věnujeme důsledkům, tj. zachraňujeme už jenom důsledky nevhodného výběru budoucí profesní dráhy, ale zapomínáme **na prevenci**. Tou je právě propracované a důsledné kariérové poradenství na základní škole a potažmo na střední škole.
 - d) jednoduché a účinné pomůcky – spočívají v metodických materiálech a konceptech, které, nejlépe v elektronické formě, by mohly být pro kariérové poradce dostupné na jednotném portálu, nebo na odkazech daných v metodickém materiálu.

V současné době se potýkáme s těmito základními problémy:

1. prevence školní neúspěšnosti a podpora prestiže kariérových poradců a jejich práce na základní škole (podle posledních statistik cca 2000 žáků neukončí ročně základní školu devátou třídou. Splní sice devět let školní docházky, ale nemají ukončené základní vzdělání)
2. představení oborů a profesí, diagnostika schopností a dovedností žáka, jejich rozvoj a zpětná vazba na školní úspěšnost žáka (nejde nám o to, aby děti měly samé jedničky a nejhůř dvojky, ale aby pochopily, že se „holt“ musí učit i základy ve všech výukových předmětech a že jsou potřebné i takové věci, jako vykonat zadaný úkol podle požadovaných zadání, učit se pracovní návyky již od raného školního věku a podporovat, co je v dítěti pro jeho budoucí profesní dráhu dobré – pracovitost, zručnost, technické myšlení, tvořivost apod.)
3. podpora rozvoje vědomostí a povědomí dítěte – občanská a finanční gramotnost
4. umění rozhodovat o své budoucnosti na základě **sebepoznání a sebehodnocení**
5. zdůraznění **NUTNOSTI** vzdělání jako prevence **NEZAMĚŠTNATELNOSTI JEDNINCE** (vycházíme ze zkušeností a z práce lektora, vycházíme z přímé terénní práce)

II. PROČ KARIÉROVÉ PORADENSTVÍ NA ZÁKLADNÍ ŠKOLE

Ze všech poradenských subjektů je škola žákovi nejbližší. Dítě ve škole tráví nejvíce času, učitel jej poznává v různých situacích. Proto by škola měla představovat první linii kariérového poradenství, kterou může využít každý žák. **Samozřejmě klademe důraz na spolupráci s rodiči, kdy rodiče by měli být partnery.**

Kariérové poradenství má však směřovat k tomu, **aby se žák rozhodl sám**. Jeho cílem by nemělo být jen **doporučování** profesních a vzdělávacích možností, ale především **vedení žáka při vlastním objevování a hodnocení těchto možností**.

Na základní škole je důležité podpořit žáka v jeho uvědomění si sama sebe, svých schopností a dovedností a přivést ho ke správnému profesnímu zaměření. Nejde o to vybrat jen další konkrétní střední školu, ale především systematicky rozvíjet právě jeho schopnosti, dovednosti a vědomosti. Eliminovat tak školní neúspěšnost žáka a podporovat pracovní návyky.

Kariérové poradenství ve škole by mělo být provázáno se vzděláváním, jehož předmětem by mělo být zejména:

- motivace k přemýšlení o otázkách svého budoucího života;
- sebepoznávání;
- orientace ve světě práce;
- vyhledávání informací, jejich hodnocení a aplikace v návaznosti na vlastní představy, priority, zájmy, předpoklady i hranice možností.

Kariérové poradenství ve škole by mělo být svébytným uceleným okruhem činností **odlišeným od výchovného poradenství**. Kariérové poradenství nemůže provádět jen výchovný poradce, ale tým pedagogů (propojení poradenství se vzděláváním, nezbytná a nenahraditelná role třídního učitele i dalších pedagogů).

Kariérový poradce na škole má plnit **roli hlavního koordinátora**, jehož převážná náplň práce spočívá:

- metodická a informační podpora učitelů při realizaci tématu Člověk a svět práce, včetně zařazování do vyučovacích předmětů;
- metodická a informační podpora třídních učitelů v otázkách volby studia;
- komunikace s jinými poradenskými subjekty – využívání jejich služeb;
- zajišťování skupinových návštěv ÚP ČR a exkurzí ve firmách;
- komunikace s rodiči, poradenství pro rodiče;
- zajišťování propagace služeb kariérového poradenství ve škole.

Nevyhnutelně musí kariérové poradenství směřovat k rodičům

Kariérové poradenství musí být k dispozici rodičům řešícím problémy dalšího studia dětí, pomáhat jim v postupech při hledání vhodné vzdělávací dráhy, v postupech motivování dětí k volbě povolání a při hledání vhodných informačních zdrojů

Proto je důležitá nejen metodická pomoc kariérovým poradcům na základních a středních školách.

III. SOUČASNÉ VLIVY PŮSOBÍCÍ NA VOLBU DALŠÍ VZDĚLÁVACÍ A PROFESNÍ DRÁHY ŽÁKŮ ZÁKLADNÍCH ŠKOL

- největší vliv žáci při rozhodování kam po základní škole přisuzují vlastnímu rozhodnutí
- následně pomáhá rozhodnutí rodičů
- výrazně menší vliv mají kamarádi a sociální sítě
- nejmenší pak sourozenci
- až další místa zaujímají učitelé a kariéroví poradci

IV. FAKTORY VÝBĚRU DALŠÍ PROFESNÍ DRÁHY U ŽÁKŮ ZÁKLADNÍCH ŠKOL V LIBERECKÉM KRAJI

V letech 2012 – 2014 v rámci projektu „Volím správnou kariéru“ jsme měli možnost mapovat faktory, které vedly žáky základních škol k výběru další profesní dráhy. V roce 2015 jsme pak u zájemců prováděli další testování žáků v programu COMDI. Pro mě byly velice důležité pohovory s žáky a hlavně s jejich rodiči, kteří o výsledky testování projevili upřímný zájem.

Z výsledků následného dotazníkového šetření a hlavně z individuálních pohovorů vyšlo následující:

- výběr profesní cesty je zaměřen na základě zájmů žáků, které mnohdy nevychází z reálných zájmů jako takových, ale spíše představ a vnějších podnětů založených na atraktivitě dalšího kariérního života (školy zaměřené na IT, ekonomii, management, sport apod.) než na praktickou stránku, tj. další uplatnění, možnost rozvoje osobnosti a rozšiřování znalostí (Příloha – hodnotící publikace)
- mnozí volí nejsnadnější cestu k získání ukončeného SŠ vzdělání, tj. maturity. Jen malé procento žáků uvažuje do budoucna o uplatnitelnosti oboru na trhu práce
- málokdy se při výběru školy zohledňuje především **typ osobnosti**, *zda se vůbec pro výkon zvoleného oboru žák hodí, jeho dovednosti a schopnosti*
- potvrdilo se, že velmi důležité je **testování žáků. Výsledky odhalují schopnosti, dovednosti, znalosti a hlavně typ osobnosti.** Výsledky testování, následné pohovory a dále pak možnosti dalšího uplatnění, jsou často buď utvrzením správného výběru a ukazatelem silných a slabých stránek, s nimiž žák může dále pracovat ve prospěch úspěšného ukončení studia, nebo jsou

přínosem k rozhodnutí pro výběr jiného, vhodnějšího oboru, o kterém žák neměl popř. tušení, *nebo si vůbec neuvědomil, jaké možnosti existují pro volbu dalšího povolání na základě jeho zájmů, dovedností a schopností.*

- Individuální pohovory s žáky na základě výsledku testování s proškolenou osobou vychází jako důležitý faktor pro správnou volbu oboru a dobře nastartované kariéerní dráhy.

V. DŮSLEDKY ŠPATNÉ VOLBY STŘEDNÍ ŠKOLY

- předčasný odchod ze systému vzdělávání, neukončené vzdělání
- přecházení z oboru na obor, ztráta učebních a pracovních návyků
- nízká uplatnitelnost na trhu práce, většinou končí na úřadech práce a sociálních dávkách
- v lepším případě mění obor a doplňují si vzdělání v pozdějším věku.

VI. PROJEKTY VĚNOVANÉ KARIÉROVÉMU PORADENSTVÍ NA ZÁKLADNÍCH ŠKOLÁCH:

REALIZOVANÉ PROJEKTY V LIBERECKÉM KRAJI ZAMĚŘENÉ NA KARIÉROVÉ PORADENSTVÍ

Základní školství:

1. Národní projekt VIP Kariéra II – KP
2. CZ.1.07/1.1.09/02.0031 „Rozvoj kariérového poradenství v Libereckém kraji“
3. CZ.1.07/1.1.09/01.0018 „Volba budoucího povolání žáků Libereckého kraje“
4. CZ.1.07/1.1.22/02.0023 „Volím správnou kariéru“
5. Projekt KaPo – AABYSS ve spolupráci se statutárním městem Liberec

Střední školství:

1. CZ.1.07/1.1.00/54.0078 „Učíme se pro trh práce“
2. CZ.1.07/1.1.00/44.0013 „Podpora přírodovědného a technického vzdělávání v Libereckém kraji“ (TechUp)
3. CZ.02.3.68/0.0/0.0/15_002/0000002 „Strategické plánování rozvoje vzdělávací soustavy Libereckého kraje“

Národní projekt Kariérové poradenství v podmínkách kurikulární reformy (zkráceně VIP Kariéra II – KP)

Je jedním z nejdůležitějších projektů v rámci OP VK. Projekt přispěl k dalšímu rozšíření a zkvalitnění kariérového poradenství ve školách a k prevenci předčasných odchodů ze vzdělávání. Klád si za cíl dosáhnout lepší provázanosti mezi různými poradenskými subjekty a vytvořit takový systém poradenských služeb, který pomáhá jednotlivcům ve všech uzlových bodech vzdělávání a kariérového rozhodování. Jeho řešitelem byl od května 2010 do června 2015 Národní ústav pro vzdělávání. Projekt se zaměřil zejména na budování systému ISA+ a na další vzdělávání výchovných - kariérových poradců.

Základním výstupem projektu je interaktivní internetový informační systém ISA+, jež nabízí kompletní přehled vzdělávací nabídky, dále pak řadu výstupů z analýz a šetření z oblasti nezaměstnanosti absolventů škol, připravenosti a uplatnění absolventů v praxi i v terciárním vzdělávání a také uplatnění zdravotně postižených žáků. Pro kariérové poradce byl vytvořen portál www.infoabsolvent.cz, který je velmi dobrou pomůckou pro práci kariérového poradce.

CZ.1.07/1.1.09/02.0031 "Rozvoj kariérového poradenství v Libereckém kraji" ukončeno říjen 2011

Okresní hospodářská komora v Jablonci nad Nisou

Projekt reagoval na dlouhodobý problém s nedostatkem odborníků v některých odborných profesích. Navazoval na snahu zvrátit dosavadní neutěšený stav realizací kampaně na **podporu vzdělávání v technických oborech TECHyes** (od roku 2007), která byla v roce 2010 rozšířena na **podporu odborného vzdělávání** v širším slova smyslu.

V rámci tohoto projektu převzalo aktivity kampaně TECHyes Centrum vzdělanosti Libereckého kraje. Byl zřízen a provozován web s novou grafickou podobu, novými složkami a novými informacemi - zejména z úřadu práce.

Bylo natočeno 35 krátkých dokumentů o nejvíce podporovaných řemeslech a studijních oborech v Libereckém kraji a 7 propojovacích tematických videí. Výsledkem bylo interaktivní DVD pro žáky 7. - 8. tříd ZŠ a výchovné poradce škol, které usnadňuje volbu studijního oboru a přináší cenné informace o nejvíce žádaných řemeslech v Libereckém kraji (charakteristika profese, mzda, zaměstnanost, školy nabízející obor, zaměstnavatelé umožňující exkurzi či praxi, příslušný dokument (video) k řemeslu).

Veškeré informace jsou určeny zejména pro žáky 7. - 8. tříd ZŠ, výchovné poradce škol, rodiče, veřejnost a média.

Shrnutí projektu:

Projekt se zaměřil na popularizaci technických oborů

Nastavená spolupráce s firmami

Databáze spolupracujících firem – bylo by vhodné využít tuto databázi k aktivní spolupráci škol a firem při realizaci exkurzí a přednášek

Představení technických oborů a profesí – možné využití filmového materiálu v procesu kariérového poradenství, případné rozšíření a aktualizace natočeného materiálu

Nezabýval se komplexně kariérovým poradenstvím, typologií žáka a jeho nasměrováním k výběru odpovídající profesní dráhy s vazbou vybrat správnou školu

CZ.1.07/1.1.09/01.0018 Volba budoucího povolání žáků Libereckého kraje (1. 10. 2008 – 31. 1. 2010) (Republikové centrum vzdělávání, s.r.o., Havlíčkův Brod)

Účelem projektu byl rozvoj a zavedení dalších metod kariérového poradenství ve školách, orientace žáků na vhodnou volbu povolání, prevenci před předčasným odchodem ze systému vzdělávání a na osvětovou činnost směřující k žákům a pracovníkům škol pro zvýšení zaměstnatelnosti absolventů škol v souladu s potřebami trhu práce.

Hlavní cíle projektu:

- popularizace kariérového poradenství
- informační a poradenská činnost pro výchovné poradce škol a žáky
- kariérové poradenství pro žáky ZŠ a gymnázií
- profesní diagnostika a poradenství při volbě budoucího povolání žáků
- zavedení nového, ověřeného diagnostického nástroje pro poradenství výchovných poradců COMDI
- zpětnovazební šetření
- podpora a propagace technických a učebních oborů
- **Do projektu bylo zapojeno**
- **42 škol Libereckého kraje**
- **2200 žáků**
- **40 pracovníků v dalším vzdělávání.**

Projekt řešil příčinu neúspěšnosti školní docházky, řešil správný výběr školy komplexně.

Zaměřil se na spolupráci mezi školou a žákem při správném výběru střední školy.

CZ.1.07/1.1.22/02.0023 Volím správnou kariéru (1.11.2012 - 31.8.2014) (Republikové centrum vzdělávání, s.r.o., Havlíčkův Brod)

Hlavní cíle projektu:

- Kariérové poradenství pro žáky ZŠ
- Informační a poradenská činnost pro výchovné poradce škol a žáky
- Profesionální diagnostika a poradenství při volbě budoucího povolání žáků
- Zavedení nového, ověřeného diagnostického nástroje pro poradenství výchovných poradců
- Popularizace kariérového poradenství a zpětnovazební šetření
- Podpora a propagace technických a učebních oborů

Cílové skupiny:

Žáci 8. a 9. ročníků, v průběhu projektu se zapojili žáci 7. ročníků vybraných škol

Projekt řešil zejména jejich potřebu kvalitního výběru budoucího studia a následného profesního uplatnění.

Do projektu bylo zapojeno

- 2 290 žáků Libereckého kraje.
- Výchovní poradci škol, kteří mají na starost poradenství pro volbu povolání
- 42 škol a jejich výchovní poradci.

U této skupiny projekt řeší zejména jejich potřebu kvalitního poradenského nástroje při práci s žáky.

Klíčové aktivity projektu:

1. Vytvoření e-learningového kurzu
2. Školení výchovných poradců spolupracujících škol
3. Volba dalšího studia a oboru
4. Individuální poradenství
5. Zpětná vazba a analýza volby oborů SŠ v Libereckém kraji

Přínos projektu:

- **Pro žáky** pomoc při ujasnění si vlastní identity a nastavení životních cílů. Na základě komplexního rozboru osobnostní struktury žáka a návazných metod kariérového poradenství přinesl možnost orientovat žáka na profesní dráhu v souladu s jeho osobnostními předpoklady a nabídkou trhu práce.
- **Pro výchovné poradce** projekt přinesl nové metody v práci se žáky v oblasti volby budoucího povolání. Nabídl možnost využití kvalitního a moderního poradenského nástroje, kterým počítačová profesionální diagnostika je. Výchovní poradci dostali možnost využívat tuto metodu i v dalších letech po skončení projektu.

- **Přínos pro rodiče žáků** rodiče byli prostřednictvím krátkého dopisu informováni o projektu a jeho realizaci na škole. Věděli o termínech jednotlivých aktivit, o výsledných výstupech z těchto aktivit a možnostech individuálních konzultací. Souhlas s účastí svého dítěte projevíli podpisem vstupního dotazníku, přihlášky. Většinou se rodiče spokojili s podrobnou příručkou a s ústní interpretací výsledků od svých dětí, jen v malé míře se aktivně zapojili a využili konzultace s výchovným poradcem. Ti, kteří takto učinili, reagovali vesměs pozitivně. *Výsledky testu mohly sloužit jako argument v případě, že rodiče mají na své děti nepřiměřené nároky, nebo naopak své děti podceňují.*
Testy přinesly rodičům nové pohledy na děti, najednou neviděli jen jejich školní úspěchy nebo neúspěchy, ale měli možnost z jiného úhlu pohlédnout i na jejich zájmy a dovednosti
- **Individuální interpretace** - velkým přínosem projektu byly pro žáky konzultace s výchovným poradcem, kdy byl uplatněn vysoce individuální přístup. **Byly konkrétně rozebrány předpoklady a nadání žáka pro jednotlivé profese, jeho očekávání, představy a přání.** Celkově bylo zrealizováno 866 individuálních konzultací, ačkoli počáteční předpoklad byl 600 konzultací. Vysoký zájem o individuální konzultace svědčí o jejich důležitosti.

Projekt KaPo – AABYSS ve spolupráci se statutárním městem Liberec

Kariérové poradenství na ZŠ Česká a ZŠ Kaplického

ZŠ Česká a ZŠ Kaplického realizovala pilotní projekt pod záštitou **Statutárního města Liberce** ve spolupráci s **poradenskou a vzdělávací firmou AABYSS s.r.o.** a **zaměstnavateli Libereckého kraje** zaměřený na kariérové poradenství.

Obsah aktivity:

- Exkurze ve firmách pro 5. až 8. třídu
- Informační semináře pro rodiče před třídními schůzkami (8. a 9. třída)
- Ukázkové hodiny (4. – 9. třída)
- Dny otevřených dveří

Semináře pro pedagogy

Cíle aktivity:

- Umět si vybrat vhodnou profesi či vzdělávání v souladu s osobností žáka (s jeho zájmy, schopnostmi, dovednostmi, předpoklady) a požadavky pracovního trhu
- Informační semináře pro rodiče před třídními schůzkami (8. a 9. třída)
- Ukázkové hodiny (4. – 9. třída)
- Dny otevřených dveří
- Dny otevřených dveří
- Semináře pro pedagogy
- Kariérové poradenství pro žáky i rodiče
- Mapování profesí

Projekt se zaměřil na žáky od 5. ročníku základní školy. Důraz se kladl na individuální přístup k žákům a velmi pozitivní byl přístup k exkurzím a přednáškám. Příprava žáků formou pracovních listů.

SOUČASNÉ PROJEKTY V LIBERECKÉM KRAJI PRO ZÁKLADNÍ ŠKOLY:

CZ.02.3.62/0.0/0.0/16_ 037/0004417 Příprava na inkluzivní trh práce D.R.A.K. („Inkluzivní trh práce“)

Příjemce: Občanské sdružení D.R.A.K. z.s.

Realizace: 10/2017 až 09/2020

Klíčové aktivity projektu:

- den s D.R.A.K.em
- integrační volnočasové aktivity pro všechny děti
- osvětové aktivity na podporu inkluze
- pracovní diagnostika ve vazbě na trh práce
- projektové aktivity v rámci výuky
- volnočasové aktivity pro děti se SVP
- řízení projektu
- zahraniční stáže

CZ.02.3.61/0.0/0.0/16_021/0005078 Férové školy v Liberci („Férové školy“) Statutární město Liberec, 4 partneři

Realizace: 06/2017 až 06/2020

Klíčové aktivity projektu:

- činnost koordinátora inkluze pro obec
- činnost metodika asistentů pedagoga a školních asistentů pro obec
- pilotní ověření pozice koordinátor inkluze ve škole
- doučování žáků ze socioekonomicky znevýhodněného a kulturně odlišného prostředí přímo v rodinách
- kariérové poradenství
- kluby a kroužky na školách se zaměřením na podporu rozvoje gramotnosti v oblasti aktivního občanství a sociálního rozvoje
- workshopy pro rodiče žáků ze socioekonomicky znevýhodněného a kulturně odlišného prostředí o důležitosti vzdělání
- informační a osvětová kampaň

Do projektu Férové školy je zapojeno 24 libereckých městských základních škol, včetně speciální školy zřizované krajem i křesťanská základní škola.

➤ **cílová skupina**

V inkluzivním trhu práce jsou osloveni žáci ze 7. – 9. třídy s důrazem na žáky se zdravotním postižením, ve Férových školách se jedná o žáky od 5. do 9. třídy ZŠ s důrazem na romské žáky.

VII. KARIÉROVÉ PORADENSTVÍ NA STŘEDNÍCH ŠKOLÁCH

Současný legislativní rámec kariérového poradenství na SŠ

2005/72 Sb. Vyhláška o poskytování poradenských služeb ve školách a školských poradenských zařízeních

Kariérové poradenství a poradenská pomoc při rozhodování o další vzdělávací a profesní cestě žáků

- koordinace mezi hlavními oblastmi kariérového poradenství - kariérovým vzděláváním a diagnosticko-poradenskými činnostmi zaměřenými k volbě vzdělávací cesty žáka,
- základní skupinová šetření k volbě povolání, administraci, zpracování a interpretaci zájmových dotazníků v rámci vlastní odborné kompetence a analýzy preferencí v oblasti volby povolání žáků,
- individuální šetření k volbě povolání a individuální poradenství v této oblasti (ve spolupráci s třídním učitelem),
- poradenství zákonným zástupcům s ohledem na očekávání a předpoklady žáků (ve spolupráci s třídním učitelem),
- spolupráce se školskými poradenskými zařízeními (poradna, centrum) a středisky výchovné péče při zajišťování poradenských služeb přesahujících kompetence školy,
- zajišťování skupinových návštěv žáků školy v informačních poradenských střediscích úřadů práce a poskytování informací žákům a zákonným zástupcům o možnosti individuálního využití informačních služeb těchto středisek.

REALIZOVANÉ PROJEKTY

CZ.1.07/1.1.00/54.0078 „Učíme se pro trh práce“ (2014 – 2015) Centrum vzdělanosti Libereckého kraje, příspěvková organizace – partner projektu Liberecký kraj, Střední průmyslová škola stavební, příspěvková organizace, Střední škola a Mateřská škola, Na Bojišti, příspěvková organizace, PHG s.r.o., Humpolecká 1886/26, 140 00 Praha 4 – Krč

Cílem projektu byla podpora spolupráce škol a firem pro zajištění vyšší kvality odborného vzdělávání, a to v technických oborech vzdělání. Větší propojení odborného vzdělávání s praxí, založené na sociálním partnerství, které přispěje k zatraktivnění těchto oborů a ve výsledku usnadní přechod absolventů ze škol do zaměstnání.

Projekt byl zaměřen na podporu spolupráce institucí počítačného vzdělávání s aktéry trhu práce. Vzájemná spolupráce byla podpořena realizací praktického vyučování. V rámci tohoto vyučování žáci partnerských středních škol vykonávali průběžnou praxi v reálném pracovním prostředí u partnera projektu, odborníci z praxe docházeli do výuky, kde žákům předávali své zkušenosti získané v praxi a učitelé odborných předmětů se zúčastnili exkurzí, na kterých si zvýšili své odborné kompetence v praktické i teoretické rovině.

CZ.1.07/1.1.00/44.0013 „Podpora přírodovědného a technického vzdělávání v Libereckém kraji“
(TechUp) 2013 – 2015 Liberecký kraj a partnerské školy

Projekt byl zaměřen na metodickou a investiční podporu přírodovědného a technického vzdělávání na SŠ a ZŠ v Libereckém kraji. Hlavními cíli projektu je motivovat žáky ZŠ a SŠ ke vzdělávání v přírodovědných a technických oborech a vytvořit systém metodické podpory pedagogů v oblasti přírodovědného a technického vzdělávání.

Zahrnoval vytvoření metodické platformy pro přenos zkušeností a podporu spolupráce pedagogů středních a základních škol; vzdělávací aktivity podněcující zájem žáků základních a středních škol o přírodovědné a technické obory; v neposlední řadě modernizaci učeben pro výuku přírodovědných a technických vzdělávacích oblastí na podporu realizace kurikulární reformy a zvýšení kvality vzdělávání v těchto oblastech.

Cílovou skupinou projektu byli žáci a pedagogové ZŠ a SŠ Libereckého kraje. Projekt byl realizován na základě partnerství Libereckého kraje a středních škol za současného zapojení základních škol.

SOUČASNÉ PROJEKTY

Projekt GEMINI (01.04.2016 – 31.03.2019)

Střední škola a Mateřská škola, Liberec , Venkovský prostor o.p.s., německým partnerem je Internationales Begegnungszentrum St. Marienthal Ostritz.

Cíle projektu:

- Příprava mladých lidí na možnosti a perspektivy, které vycházejí z přeshraničního trhu práce
- Kooperace českých a německých aktérů v oblasti profesní orientace

Realizace projektu probíhá ve spolupráci s odborníky z oblasti profesní orientace v česko-německém příhraničním regionu a obsahuje následující opatření:

- Realizace 26 česko-německých workshopů zaměřených na profesní orientaci a 6 vzdělávacích seminářů pro pedagogy
- Průzkum aktuálního stavu v oblasti profesní orientace a následné zpracování analýzy potřeb
- Vytvoření česko-německého metodického manuálu pro pedagogy k tématu profesní orientace, který bude obsahovat mimo jiné dvojjazyčné náměty do výuky
- Zpracování česko-německého žákovského časopisu k tématu profesní orientace na přeshraničním hospodářském a pracovním trhu za účasti mládeže z obou zemí

V rámci projektu bude realizováno 26 česko-německých workshopů, kde se žáci setkají se školami stejného zaměření z druhé strany hranice a s odborníky, které jim přiblíží jejich kariérní možnosti v Euroregionu Nisa. Součástí třídenních akcí budou i exkurze do českých a německých firem. Během semináře budou žáci zpracovávat i dvojjazyčný česko-německý žákovský časopis.

Hlavním úkolem první etapy projektu je zpracování analýzy z oblasti profesní orientace a kariérového poradenství

Z výsledků analýzy bude vycházet plánovaná česko-německá publikace „Příručka přeshraniční profesní orientace v Euroregionu Nisa“. Tento nástroj je určen pedagogům a výchovným poradcům a bude obsahovat metodické a didaktické návody pro práci se žáky.

ŠABLONY – ZJEDNODUŠENÉ PROJEKTY OP VVV

V současném operačním období byla zařazena problematika kariérového poradenství zařazena do oblasti III/1.6 – **personální podpora SŠ – podpora pozice Školní kariérový poradce**

V rámci šablony je podporována činnost zejména v oblasti:

- doporučení vhodných informačních zdrojů a vhodných poradenských subjektů v návaznosti na žákovu situaci a poradenské potřeby; příprava pro vstup na trh práce (příprava na pracovní pohovor, pomoc, konzultace při zpracování CV); poradenství v oblasti mobility a profesních příležitostí v zahraničí; komunikace s rodiči, včetně skupinového poradenství pro žáky a rodiče;
- podpora žáků se s potřebou podpůrných opatření/se speciálními vzdělávacími potřebami a žáků ohrožených předčasným ukončením studia při výběru povolání a při vstupu na trh práce; spolupráce s krajskými institucemi, organizacemi a firmami při realizaci průřezového tématu Člověk a svět práce ve školách a podpoře při vstupu na trh práce, realizace exkurzí, spolupráce s ÚP ČR a poradenskými pedagogickými pracovišti.

Cílem této aktivity je poskytnout dočasnou personální podporu kariérového poradce středním školám a podpořit tak žáky středních škol. Aktivita může být realizována do doby nabytí účinnosti relevantních částí novely zákona č. 563/2004 Sb., o pedagogických pracovnících a změně některých zákonů. Školní kariérový poradce bude působit jako podpora žáků středních škol při vstupu na trh práce, a to včetně žáků s potřebou podpůrných opatření se speciálními vzdělávacími potřebami a žáků ohrožených předčasným odchodem ze vzdělávání.

Školním kariérovým poradcem je pedagogický pracovník školy, kterého určí ředitel školy.

Školní kariérový poradce připraví a zrealizuje s žáky měsíčně dvě individuální setkání, která povedou k objevování jejich zájmů, preferencí, předpokladů a vhodných směrů vzdělávání a profesní orientace směřující k výběru povolání při vstupu na trh práce.

VIII. ÚŘAD PRÁCE A KARIÉROVÉ PORADENSTVÍ

Kariérové poradenství na úřadech práce

Úřady práce ve své podstatě nejsou jen „zprostředkovateli“ zaměstnání a výplatními místy pro státní sociální podporu. Jejich úlohou je také prevence nezaměstnanosti, a to poskytováním kariérového poradenství, které využívají klienti z různých cílových skupin.

V současné době, kdy se kariérovému poradenství věnuje řada neziskových organizací, komerčních subjektů a zejména stovky středních a základních škol, kde realizují kariérové poradenství učitelé a výchovní poradci ve spolupráci se zástupci pedagogicko-psychologických poraden, je problematika kariérového a profesního poradenství spojena také s **Informačními a poradenskými středisky pro volbu a změnu povolání** (dále IPS), která jsou specializovanými pracovišti Úřadu práce České republiky. Z historického hlediska se nejedná o žádnou „novinku“, a poradenská střediska IPS tak mají své místo mezi ostatními poskytovateli kariérového poradenství.

CZ.03.1.54/0.0/0.0/15_011/0004218 Celostátní projekt Podpora informačních a poradenských středisek Úřadu práce ČR (PIPS) (2017 – 2021)

Hlavním cílem projektu je zvýšit kapacitu, komplexnost a kvalitu služeb poskytovaných institucemi veřejných služeb zaměstnanosti prostřednictvím dosažení cílového stavu 90 funkčních, vybavených informačních a poradenských středisek Úřadu práce ČR (dále IPS), a to personálním, edukačním, prezentačním a diagnostickým zázemím. Jedná se o 77 IPS na Kontaktních pracovištích Úřadu práce ČR (okresní úroveň) a 13 IPS na Kontaktních pracovištích Úřadu práce ČR (nižší úroveň), kde z hlediska dostupnosti služeb klientům IPS budou další IPS zřízena.

Cílem je, aby IPS byla základní výkonná jednotka poskytující služby erudované, individuální i skupinové, efektivní a šité na míru, které jsou dostupné všem (vzdálené lokality, vyloučeným či ohroženým skupinám na trhu práce, celoživotního kariérového poradenství, služby psychologa a byla aktivní v práci s klienty stran rekvalifikací a vzdělávání).

Dalším cílem projektu v oblasti poskytování kvalitních služeb kariérového poradenství je standardizace vybavení a činnosti pracovišť.

Specifické cíle projektu:

- inovovat a rozšířit technické vybavení IPS (prezentační, edukační a ICT technika) na standardizované úrovni,
- personálně zajistit činnosti IPS,
- aktualizovat metodiky a informační materiály v oblasti kariérového poradenství,
- zvýšit profesionální úroveň poradců IPS.

V rámci projektu budou realizovány tyto aktivity:

1. Posílení personální kapacity IPS
2. Materiální a technické vybavení
3. Didaktická podpora
4. Publicita projektu, propagace činnosti IPS směrem k uživatelům jejich služeb
5. Sebeevaluace

Podmínkou účinnosti služeb IPS je spolupráce mezi Úřadem práce ČR a institucemi:

- základní, střední, vyšší odborné a vysoké školy a vysokoškolská poradenská střediska,
- základní školy praktické a speciální,
- školská poradenská zařízení: pedagogicko-psychologické poradny (PPP), speciálně pedagogická centra (SPC),
- krajské a městské úřady: školské útvary,
- centra volnočasových aktivit pro mládež a další neziskové organizace pracující s dětmi a mládeží,
- nízkoprahová centra pro děti a mládež,
- zdravotnická zařízení: psychologie, psychiatrie, ergodiagnostika,
- místní pobočky Hospodářské komory,
- zaměstnavatelé a profesní komory,
- externí poskytovatelé poradenských služeb.

REALIZACE KARIÉROVÉHO PRADENSTVÍ NA ÚP ČR – KrP V LIBERCI

Zpracovala: Mgr. Eva Friedrichová

Forma spolupráce mezi ÚP a školami (ZŠ i SŠ), zda ji školy využívají a hlavně jak aktivní je spolupráce

Spolupráce se ZŠ i SŠ probíhá ve všech 4 okresech Libereckého kraje, kde ji zajišťují pracovníci útvarů poradenství a dalšího vzdělávání na pozici poradců IPS. Informační a poradenská střediska působí na Úřadu práce již od roku 1994.

Využívají je nejen žáci a studenti v rámci skupinových aktivit, ale i jednotlivci na individuální poradenství. Dochází k nám rodiče s dětmi, uchazeči a zájemci o zaměstnání, ale i široká veřejnost.

Spolupráce je nastavena na několika úrovních:

Základní školy:

Realizace besed pro žáky 8. a 9. tříd formou skupinové besedy s možností realizace individuálního poradenství k absolvovanému testu zájmu.

Úzká spolupráce s učiteli a výchovnými poradci ZŠ včetně účasti na schůzkách realizovaných jednou měsíčně při Pedagogicko psychologické poradně.

Účast na třídních schůzkách posledních ročníků, tj. 9. tříd – představení požadavků trhu práce rodičům žáků, kteří ukončují povinnou školní docházku.

Každoročně předání podkladů o středních školách formou ucelené publikace – Atlas školství

Střední školy:

Realizace besed se zaměřením na informace o trhu práce pro studenty 3. a 4. ročníků středních škol a učilišť – skupinové poradenství

Možnost individuálního poradenství

Oba typy jsou velmi využívané a ze strany ZŠ, SŠ i samotných rodičů velmi pozitivně vnímány a přijímány.

Poradkyně jsou v úzkém kontaktu s učiteli a výchovnými poradci. Připravují i nové programy k zaujetí pozornosti a důležitosti výběru budoucího povolání u žáků i studentů.

Statistiky

	Počet konání rok 2014	Počet účastníků rok 2014	Počet konání rok 2015	Počet účastníků rok 2015	Počet konání rok 2016	Počet účastníků rok 2016	Počet konání rok 2017	Počet účastníků rok 2017
<i>Skupinové poradenství a besedy pro ZŠ</i>	154	3 146	159	3 228	159	3 115	181	3 808
<i>Skupinové poradenství a besedy pro SŠ, VOŠ, VŠ</i>	97	2 058	100	2 171	106	2 203	103	2 217

Zpětná vazba

Často se setkáváme s pochvalnou zpětnou vazbou, což je pro nás důkazem dobře zvolené a nastavené spolupráce.

Reagujeme i na případné připomínky, ty se však nevyskytují tak často.

Zpětnou vazbu vnímáme jak od učitelů, kteří žáky doprovází, tak od samotných žáků. Stejně tak přichází pozitivní reakce od rodičů, kteří se individuálně vrací se svými ratolestmi na konzultace.

Velmi pozitivně vnímáme i to, že si žáci pamatují a s kolegyněmi se zdraví při realizovaných Burzách škol a Veletrhu vzdělávání a pracovních příležitostí EDUCA MY JOB Liberec.

Projekt realizovaný na podporu kariérového poradenství a IPS na ÚP ČR

Podpora informačních a poradenských středisek Úřadu práce ČR (PIPS)

reg. číslo: CZ.03.1.54/0.0/0.0/15_011/0004218

období realizace: 1. 1. 2017 – 31. 12. 2021

Klíčové aktivity:

- Posílení personální kapacity
- Materiální a technické vybavení
- Didaktická podpora

Projekt je realizován celorepublikově. V rámci Libereckého kraje došlo k posílení IPS ve všech okresech o 1 poradce. Na Krajské pobočce v Liberci byl tým posílen ještě o metodika IPS.

V průběhu realizace projektu je pamatováno i na vzdělávání poradců.

IX. PODPORA KRAJSKÉHO AKČNÍHO PLÁNOVÁNÍ (KAP LK I)

V rámci tohoto projektu vznikl Krajský akční plán rozvoje vzdělávání Libereckého kraje I. (dále jen KAP LK I.), který má na území kraje přispět ke zlepšení řízení škol, k rozvoji hodnocení kvality vzdělávání a plánování strategických kroků vedoucích ke zvýšení kvality vzdělávací soustavy kraje i jednotlivých škol. Tento dokument má mimo jiné umožnit plánovat, koordinovat a sledovat tematické intervence v OP VVV a Integrovaném regionálním operačním programu (dále jen IROP) ve shodě s dlouhodobými potřebami a prioritami kraje a škol v území s respektem k záměrům vzdělávání ČR.

KAP LK I. řeší prioritně střední a vyšší odborné vzdělávání, některá klíčová témata jsou však průřezová a zahrnují i oblast předškolního a základního vzdělávání.

V rámci projektu byly mimo jiné definovány obecné cíle v oblasti kariérového poradenství (kap. 9.3- viz příloha č.1). Následně došlo ze strany KÚ LK prostřednictvím PS Vzdělávání na základě dotazníkového šetření NÚV k prioritizaci jednotlivých cílů do kategorií A, B, C. Jak dopadly cíle v oblasti kariérového poradenství, je vidět v následující tabulce.

Obecný cíl	Kraj	Školy	Součet	Kategorie
obecný cíl č. 1 <ul style="list-style-type: none">podporovat kvalitní neformální vzdělávání a zvýšit jeho propagaci	1	1	2	C
obecný cíl č. 2 <ul style="list-style-type: none">snížit finanční náročnost neformálního vzdělávání	1	1	2	C
obecný cíl č. 3 <ul style="list-style-type: none">zlepšit provázanost formálního a neformálního vzdělávání	1	1	2	C
obecný cíl č. 4 <ul style="list-style-type: none">podpořit modernizaci vybavení škol (včetně využití spolupráce s ostatními subjekty)	1	1	2	C
obecný cíl č. 5 <ul style="list-style-type: none">sladit oborovou strukturu polytechnického vzdělávání s požadavky trhu práce	2	1	3	B
obecný cíl č. 6 <ul style="list-style-type: none">přiblížit obsah a strukturu vzdělávání požadavkům trhu práce	2	1	3	B
obecný cíl č. 7 <ul style="list-style-type: none">snížit podíl osob, které předčasně ukončují školní docházku	2	1	3	B
obecný cíl č. 8 <ul style="list-style-type: none">posílit roli kariérového poradenství ve školách	2	1	3	B

- kategorie A – potřeby s nejvyšší důležitostí,
- kategorie B – potřeby se střední důležitostí,
- kategorie C – potřeby s nejnižší důležitostí.

Následně k jednotlivým obecným cílům byly přiřazeny dílčí cíle konkrétní činnosti, předpoklady a termíny.

Ohledně kariérového poradenství je příkládáme do přílohy č.2 (str. 328-330 a 355-357 dokumentu).

V rámci realizace Krajského akčního plánu Libereckého probíhají tematická setkávání, tzv. platformy, v oblasti vzdělávání (doposud se uskutečnilo 19 vzdělávacích akcí). Určené jsou např. pedagogickým pracovníkům a dalším zástupcům škol, zástupcům vzdělávacích institucí, zaměstnavatelům, orgánům státní správy a dalším.

Účastníci platform mohou diskutovat v uvedených tématech vzdělávání, vyměňovat si zkušenosti, dělit se o příklady dobré praxe a tím navázat, popřípadě prohloubit vzájemnou spolupráci. V rámci projektu je také jednotlivým platformám nabídnuta možnost vzdělávat se v novinkách, účastnit se netradičních workshopů, inovativních seminářů a jiných vzdělávacích aktivit.

Kontaktní osobou pro platformu Volba povolání je Jana Antošová.

Odkaz na celý dokument

<http://www.edulk.cz/P%599%c3%adsp%49bvky/tabid/72/EntryId/4483/Krajsky-akcni-plan-rozvoje-vzdelavani-Libereckeho-kraje-l-ke-stazeni.aspx>

..

X. SHRNU TÍ

Z hlediska efektivit y práce je nutné zajistit provázanost mezi základními a středními školami formami aktivní spolupráce s výrazným zapojením a podporou IPS úřadu práce, Svazu průmyslu a dopravy a hospodářskou komorou s podporou státních institucí, krajským úřadem a magistráty měst.

Z proběhnuvších projektů, analýz a poznatků totiž vyplývá:

Škola musí mít v kariérovém poradenství klíčovou roli. Pro žáky totiž představuje první linii kariérového poradenství spojenou s kariérovým vzděláváním. Mělo by se jednat o základní kariérové poradenství, které bude moci ve škole využít každý žák.

- vedení rozhovorů se žáky vedoucí k objevování jejich zájmů, preferencí, předpokladů;
- společné hledání se žákem vhodných směrů vzdělávací a profesní orientace a jim odpovídajících variant oborů vzdělání a škol, které tyto obory vyučují;
- informování žáka o přibližných šancích na přijetí, u škol z nejbližšího okolí také o případných specifikách jejich vzdělávací nabídky;
- poskytování rámcových informací o možnostech dalšího studia navazujících na jednotlivé směry a stupně vzdělávání;
- poskytování rámcových informací o možnostech uplatnění navazujících na jednotlivé směry a stupně vzdělávání (analýzy trhu práce, zejména s ohledem na regionální specifika);
- doporučování vhodných informačních zdrojů a vhodných poradenských subjektů v návaznosti na žákovu situaci a poradenské potřeby, včetně zdrojů a subjektů zaměřujících se další vzdělávání a vstup na trh práce a včetně Národní soustavy kvalifikací;
- využívání relevantních informačních zdrojů a jednoduchého dotazníku zájmů (vysvětlení práce s daty a objasnění informační hodnoty různých informačních zdrojů);
- pomoc při podávání přihlášek na školy a při komunikaci s nimi;
- příprava na vstup na trh práce (příprava na pracovní pohovor, pomoc, konzultace u zpracování CV);
- využívání systému EURES pro profesní příležitosti v zahraničí;
- komunikace s rodiči, včetně skupinového poradenství pro žáky a rodiče;
- podpora žákům ohroženým předčasným ukončením studia;
- poradenství pro osoby mimo školu – např. poskytování poradenství zájemcům o studium ve škole nebo bývalým žákům školy s nedokončeným vzděláním.

Z projektů, které byly v uplynulém operačním období realizovány, doporučujeme využít:

1. Národní projekt VIP Kariéra II – jako hlavní podpůrný nástroj pro kariérové poradenství ve škole je nevhodnější informační systém ISA+ na www.infoabsolvent.cz, vyvíjený a aktualizovaný v rámci projektu VIP Kariéra II – KP. S ním lze dobře realizovat téměř všechny činnosti v rámci kariérového poradenství

- pracovní listy – příprava na profesní dráhu, příprava na exkurze apod., přehled oborů a profesí (pro základní školy)
- požadavky zaměstnavatelů, využití vzdělání, zaměstnanost x nezaměstnanost (pro střední školy)
- bez bariér – (žáci se ZP)
- rady pro výchovné a kariérové poradce

2. "Rozvoj kariérového poradenství v Libereckém kraji"(TECHyes)

- Využití databáze spolupracujících firem a podniků
- Využití videí a jejich aktualizace:
https://www.youtube.com/results?search_query=TECHYES+LIBEREC
- Využití zkušeností – propojení a spolupráce mezi základními a středními školami, hospodářskou komorou a firmami
- Podpora technických oborů

3. Volba budoucího povolání žáků v Libereckého kraje a Volím správnou kariéru

- Testování žáků v programu COMDI – komplexní mapování schopností, dovedností a vědomostí žáka, jeho profesní orientace, komplexní charakteristika žáka a možnosti jeho dalšího profesního rozvoje – žáci základních i středních škol
- Možnost odhalení příčin školní neúspěšnosti žáka
- Zapojení rodičů do spolupráce při volbě správného oboru, spolupráce s rodiči při eliminaci školní neúspěšnosti žáka

4. „Podpora přírodovědného a technického vzdělávání v Libereckém kraji“ (TechUp)

- Spolupráce základních a středních škol
- Podpora žáků základních škol – exkurze, praktické ukázky učebních oborů a řemesel
- Rozvoj schopností a dovedností žáků a jejich snadnější orientace na trhu práce
- Prevence špatného výběru střední školy

XI. ZÁVĚR

Konkrétní doporučení:

1. Vytvořit na úrovni kraje metodickou skupinu (součást pracovní skupiny vzdělávání PZ LK), která by vydávala doporučení v oblasti kariérového poradenství, tak aby se docílilo co největší provázanosti mezi poradenstvím na ZŠ, SŠ, VŠ a Úřadem práce ČR.

Organizačně zajišťuje: SPRLK (skupina vzdělávání PZ) Odborný garant: ÚP ČR KrP Liberec

2. Vytvoření jednotné základní metodiky pro výchovné poradce základních škol a výchovné poradce středních škol na základě získaných poznatků z realizovaných projektů. Měl by to být jednoduchý srozumitelný metodický materiál na podporu kariérového poradenství, jež pomůže kariérovým poradcům orientovat se v této oblasti a systematicky pracovat s žáky v oblasti kariérového poradenství

Organizačně zajišťuje: SPRLK (skupina vzdělávání PZ)

3. V rámci EDULKU, nebo na jiném místě, vytvořit metodickou sekci pro kariérové poradce. Kromě metodických materiálů by zde měla být i databáze podniků, které jsou schopny poskytnout přednášky, exkurze a praktická cvičení

Technicky zajišťuje: Krajský úřad Libereckého kraje/ SPRLK

Organizačně: SPRLK

Za sekci spolupracujících podniků odpovídá: Svaz průmyslu a dopravy ČR, KHK

Doporučení v obecné rovině:

1. Podpora žákům, kteří jsou ohroženi jednak školní neúspěšností, jednak budoucí nezaměstnatelností z důvodů neukončeného základního či středního vzdělávání, jednak pomoc při orientaci ve světě práce a labyrintu profesí – **projekty na podporu rozvoje schopností a dovedností žáků ohrožených školní neúspěšností, podpora žáků nadaných**
2. Podpora rozvoje schopností, dovedností a vědomostí na základě zjištěných poznatků o žákovi
3. Podpořit finančně plošné testování žáků od 5. ročníku základní školy (typologie žáka, mapování stylu žákova učení, sebepoznávání, sebehodnocení a kariérové testy, apod., či komplexní testování spolu s interpretací výsledků např. COMDI, na jejichž základě může kariérový poradce úspěšně pracovat s žáky i rodiči.
4. Pomoc při realizaci aktivit spojených s kariérovým poradenstvím – přednášky, exkurze, praktická cvičení (návštěvy pracovišť, středních škol, představení povolání na konkrétních příkladech – finanční podpora) – zapojeny základní a střední školy, spolupracující firmy, kariéroví a výchovní poradci, poradci z ÚP ČR
5. Vytvořit síť spolupracujících podniků a institucí na podporu rozvoje kariérového poradenství, vytvořit podpůrné metodické materiály pro školy i instituce jako pomůcku pro rozvoj spolupráce škol a zaměstnavatelů
6. Podpora zahraniční spolupráce, stáže výměnné pobyty – zapojeny střední školy, vysoké školy, kariéroví poradci základních škol, spolupracující firmy
7. Podpora spolupráce škol s firmami a podniky, duální vzdělávání, podpora exkurzí žáků základních škol na pracovištích tematicky zaměřené exkurze pro žáky, přednostně pro žáky, kteří nemají vyhraněné představy o budoucím povolání – základní školy, tréninkový podnik – střední školy, absolventi středních škol
8. Finanční podpora ať už ze státních rozpočtů, tak evropských fondů na podporu kariérového poradenství – projekty
9. Metodická pomoc při práci s problémovými žáky a žáky ze socioekonomicky vyloučeného prostředí a s žáky cizinci
10. Zintenzivnění spolupráce jednotlivých subjektů s ÚP – skupinové poradenství, rozvoj IPS a jejich pomoc kariérovým poradcům na ZŠ a SŠ
11. Pracovní schůzky realizátorů projektů tematicky zaměřené na předávání zkušeností a příkladů dobré praxe.

ODKAZY:

<http://www.edulk.cz/P%c5%99%c3%adsp%c4%9bvky/tabid/72/EntryId/4483/Krajsky-akcni-plan-rozvoje-vzdelavani-Libereckeho-kraje-I-ke-stazeni.aspx>

<http://www.infoabsolvent.cz>

www.salmondo.cz – testování žáků

www.comdi.cz – testování žáků. V Libereckém kraji je min. 40 vyškolených interpretů (výchovných poradců) testů COMDI. Na stránkách EDULK, MOODLE je k dispozici e-learningový kurz, vydána publikace k interpretaci výsledků testování.

https://www.youtube.com/results?search_query=TECHYES+LIBEREC

RAABE – ediční řada KARIÉROVÉ PORADENSTVÍ

Přílohy:

1. Krajský akční plán rozvoje vzdělávání Libereckého kraje I. Kapitola 9.3 234 - 238
2. Krajský akční plán rozvoje vzdělávání Libereckého kraje I. Obecná struktura KP LK str. str. 328-330 a 355-357
3. Závěrečná publikace projektu Volím správnou kariéru, odkaz grafy a analýzy str. 41 – 80

Obecný cíl č. 7
<ul style="list-style-type: none"> • zlepšit spolupráci mezi školami všech stupňů vzdělávání (MŠ/ZŠ/SŠ/VOŠ/VŠ) zaměstnavateli a výzkumnými pracovišti
Dílčí cíle
<ul style="list-style-type: none"> • zvýšit motivaci a dovednosti dětí a žáků na všech stupních vzdělávání díky spolupráci škol • zvýšit kvalitu polytechnického vzdělávání na SŠ/VOŠ díky intenzivní vazbě na VŠ • zvýšit zájem zaměstnavatelů podílet se na výchově polytechnicky vzdělaných budoucích pracovníků • vybudovat fungující systém spolupráce SŠ/VOŠ a firem

9.3 Rozvoj kariérového poradenství

Rozvoj kariérového poradenství
Oblast
<ul style="list-style-type: none"> • neformální vzdělávání
Definice problému č. 1
<ul style="list-style-type: none"> • přehlcenost nabídky neformálního vzdělávání na trhu
Příčina
<ul style="list-style-type: none"> • velké množství kroužků, u některých nízká úroveň • tlak rodičů (rodiče ovlivňují výběr kroužků, směřování dítěte), ambicióznost rodičů
Obecný cíl č. 1
<ul style="list-style-type: none"> • podporovat kvalitní neformální vzdělávání a zvýšit jeho propagaci
Dílčí cíle
<ul style="list-style-type: none"> • zvýšit úroveň neformálního vzdělávání • informovanost žáků o možnostech neformálního vzdělávání • spolupráce školy s rodiči (pedagogové znají žáky z jiného pohledu – mohou poradit/doporučit)

Oblast
<ul style="list-style-type: none"> infrastruktura/investice v neformálním vzdělávání
Definice problému č. 2
<ul style="list-style-type: none"> finanční náročnost kroužků
Příčina
<ul style="list-style-type: none"> priority v rodině
Obecný cíl č. 2
<ul style="list-style-type: none"> snížit finanční náročnost neformálního vzdělávání
Dílčí cíle
<ul style="list-style-type: none"> podpora kroužků při školách práce s rodinou využít finance z EU

Oblast
<ul style="list-style-type: none"> neformální vzdělávání
Definice problému č. 3
<ul style="list-style-type: none"> nedostatečná provázanost formálního a neformálního vzdělávání
Příčina
<ul style="list-style-type: none"> není vymezena organizace, která by propojovala formální a neformální vzdělávání (zastřešující organizace)
Obecný cíl č. 3
<ul style="list-style-type: none"> zlepšit provázanost formálního a neformálního vzdělávání
Dílčí cíle
<ul style="list-style-type: none"> využít Místní akční skupiny (MAS) využít stávajících organizací

Oblast
<ul style="list-style-type: none"> infrastruktura/investice ve formálním vzdělávání
Definice problému č. 4
<ul style="list-style-type: none"> nedostatečná vybavenost škol
Příčina
<ul style="list-style-type: none"> rychlý technický vývoj (zastarávání)



Obecný cíl č. 4
<ul style="list-style-type: none">podpořit modernizaci vybavení škol (včetně využití spolupráce s ostatními subjekty)
Dílčí cíle
<ul style="list-style-type: none">využít finance z EUpodpora síťování škol (spolupráce)spolupráce se zaměstnavateli
Oblast
<ul style="list-style-type: none">spolupráce ZŠ/SŠ/VOŠ s VŠ
Definice problému č. 5
<ul style="list-style-type: none">nízká míra spolupráce ZŠ/SŠ/VOŠ s VŠ
Příčina
<ul style="list-style-type: none">neprovázanost škol
Obecný cíl č. 5
<ul style="list-style-type: none">zajistit provázanost základního, středního, vyššího odborného a vysokoškolského vzdělávání
Dílčí cíle
<ul style="list-style-type: none">motivovat ředitele k větší spolupráci
Oblast
<ul style="list-style-type: none">obsah a struktura vzdělávání
Definice problému č. 6
<ul style="list-style-type: none">neprovázanost vzdělávání s praxí
Příčina
<ul style="list-style-type: none">chybí koordinátor spolupráce (nedostatečná komunikace/spolupráce škol a firem, nepropojenost)ve školách chybí „mistři svého řemesla“chybné nastavení RVP – Svět práce (pouze průřezové téma, nedostatečná hodinová dotace, úzké pojetí, formální, nekonkrétní)RVP nastaveno pro všechny stejně – není možná včasná profilace žáka (studijní či řemeslný typ)
Obecný cíl č. 6
<ul style="list-style-type: none">přiblížit obsah a strukturu vzdělávání požadavkům trhu práce

Dílčí cíle
<ul style="list-style-type: none"> • zvolit osobu, která by s firmami komunikovala • využít pomoci existujících organizací v kraji k podpoře spolupráce/komunikace škol a firem • získat odborníky do škol • úprava ŠVP (větší zaměření na praktické činnosti)
Oblast
<ul style="list-style-type: none"> • žák
Definice problému č. 7
<ul style="list-style-type: none"> • předčasné ukončení školní docházky
Příčina
<ul style="list-style-type: none"> • málo prostoru pro individuální práci s dítětem • nezájem rodičů (nemají zájem o informace o uplatnění/oborech), demotivující rodinné prostředí • nemotivovanost žáka • tlak společnosti (porovnávání, e–tabulky na to, co by žáci měli umět v určitém věku)
Obecný cíl č. 7
<ul style="list-style-type: none"> • snížit podíl osob, které předčasné ukončují školní docházku
Dílčí cíle
<ul style="list-style-type: none"> • podpora individuální a cílené péče (vycházející ze zájmů žáka, z jeho osobnosti), do ŠVP dát „dostupné hodiny“ – výběr zaměření • podpora práce s rodiči • podpora informovanosti žáka (zabránit špatnému výběru školy), podporovat celoživotní KP (KP již v MŠ – žák musí mít dostatečné informace o reálném světě, představu o svých reálných vědomostech a dovednostech...)
Oblast
<ul style="list-style-type: none"> • pedagogický pracovník
Definice problému č. 8
<ul style="list-style-type: none"> • chybí samostatná pozice kariérového poradce (v současnosti pouze výchovný poradce)
Příčina
<ul style="list-style-type: none"> • neexistující systémová podpora pro KP (není jako samostatná pozice, nejsou metodiky, didaktiky), vyčerpanost, zahlcenost ostatními pracovními záležitostmi • přeplněnost poradenských zařízení (problematika Inkluze)



Obecný cíl č. 8
<ul style="list-style-type: none"> • posílit roli kariérového poradenství ve školách
Dílčí cíle
<ul style="list-style-type: none"> • kariérový poradce jako samostatná pozice, zlepšení metodické podpory • sdílený kariérový poradce pro více škol • posílení působností školních poradenských pracovišť

9.4 Podpora inkluze

Podpora inkluze	
Oblast	<ul style="list-style-type: none"> • neformální vzdělávání
Definice problému č. 1	<ul style="list-style-type: none"> • finanční náročnost
Příčina	<ul style="list-style-type: none"> • neatraktivní nabídka • priority v rodině
Obecný cíl č. 1	<ul style="list-style-type: none"> • snížit finanční náročnost neformálního vzdělávání
Dílčí cíle	<ul style="list-style-type: none"> • podpora nadaných, podpora praktických činností • práce s rodinou • využití financí z EU

Oblast	<ul style="list-style-type: none"> • infrastruktura/investice
Definice problému č. 2	<ul style="list-style-type: none"> • nedostatek finančních prostředků
Příčina	<ul style="list-style-type: none"> • nedostatek financí na personální kapacity • nedostatek financí na vybavení
Obecný cíl č. 2	<ul style="list-style-type: none"> • finančně více podporovat inkluzivní vzdělávání



KLÍČOVÉ TÉMA

Rozvoj kariérového poradenství

Obecný cíl B3

Zajistit provázanost základního, středního, vyššího odborného a vysokoškolského vzdělávání

Dílčí cíl B3.1

Motivovat ředitele k větší spolupráci

Kritérium splnění cíle:

Systemové řešení v rámci kraje

Činnost B3.1.1

Motivace ze strany zřizovatele

Předpoklady:

Systemové řešení ze strany kraje

Termíny:

Do konce trvání KAP LK I.

Obecný cíl B4

Přiblížit obsah a strukturu vzdělávání požadavkům trhu práce

Dílčí cíl B4.1

Zvolit osobu, která by s firmami komunikovala

Kritérium splnění cíle:

Realizace alespoň 5 projektů v kraji zaměřených na koordinaci komunikace škol s firmami (vytvoření nové funkce koordinátora) za účelem sladění obsahu a struktury vzdělávání s požadavky trhu práce

Činnost B4.1.1

Využít zájem firem prezentovat nové technologie – podpora exkurzí, stáží ve firmách aj.

Předpoklady:

Odpovídající zaměření projektů v příslušné výzvě (OP VVV)

Termíny:

V návaznosti na termíny daných výzev

Dílčí cíl B4.2

Využít pomoci existujících organizací v kraji k podpoře spolupráce/komunikace škol a firem

Kritérium splnění cíle:

Realizace alespoň 1 projektu v kraji zaměřeného na koordinaci komunikace škol s firmami (existující organizace) za účelem sladění obsahu a struktury vzdělávání s požadavky trhu práce

Činnost B4.2.1

Využít existujících organizací k zajištění komunikace mezi školami a firmami (např. KHK)

Předpoklady:

Odpovídající zaměření projektů v příslušné výzvě (OP VVV)

Termíny:

V návaznosti na termíny daných výzev

Dílčí cíl B4.3

Získat odborníky do škol

Kritérium splnění cíle:

Realizace alespoň 1 projektu v kraji zaměřeného na spolupráci škol s odborníky z praxe

Činnost B4.3.1

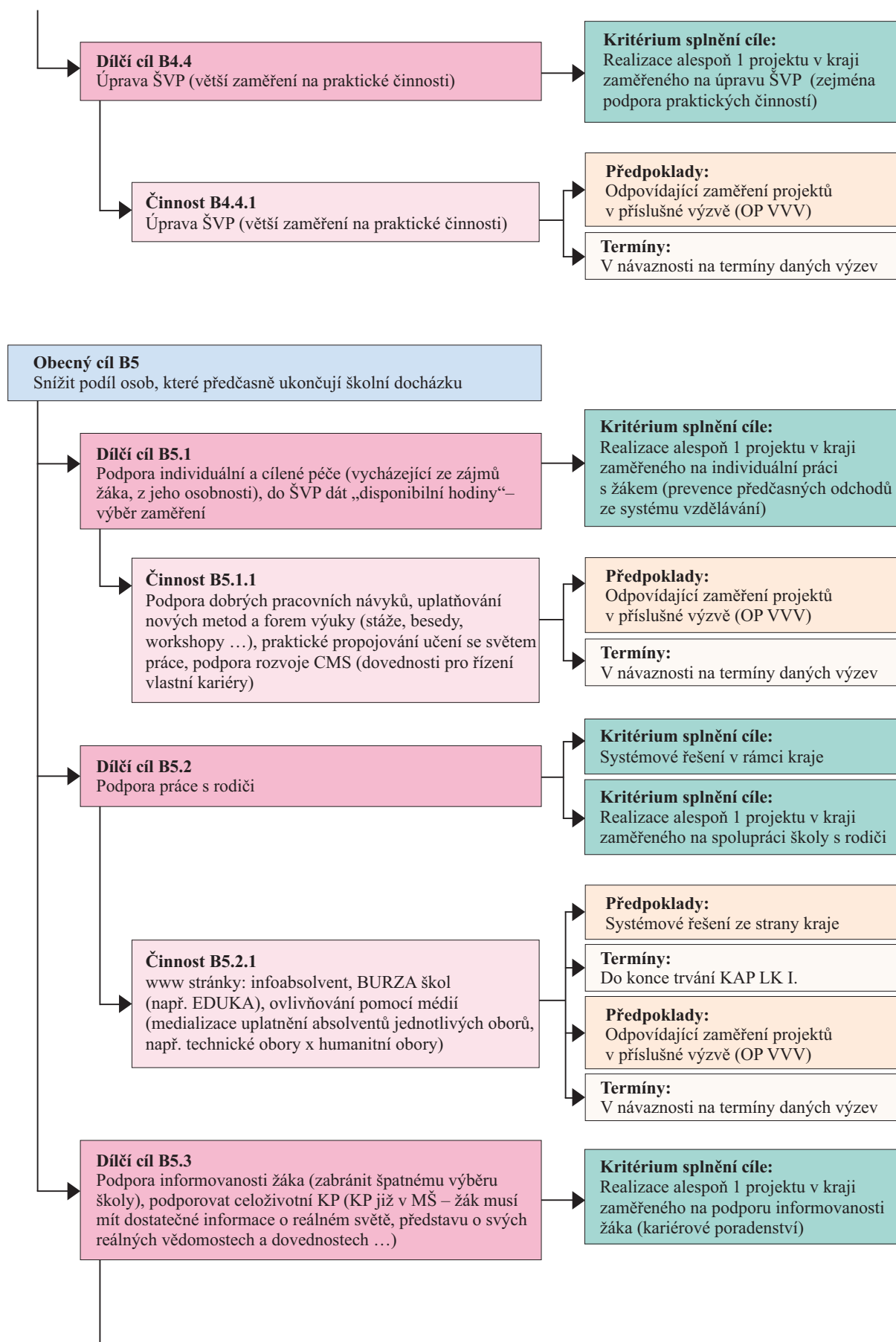
Zaměstnavatelé/odborníci do škol (besedy, workshopy aj.)

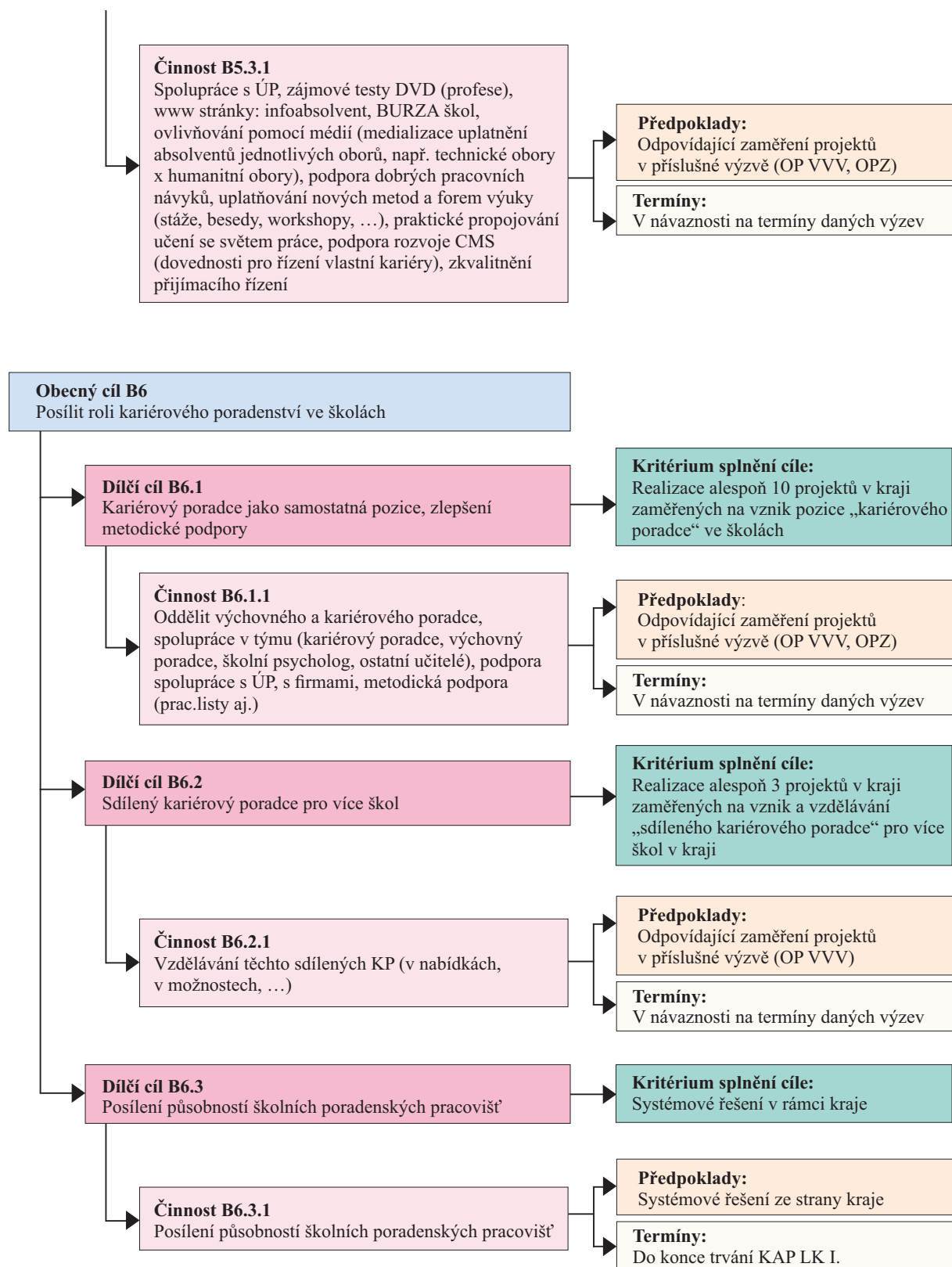
Předpoklady:

Odpovídající zaměření projektů v příslušné výzvě (OP VVV)

Termíny:

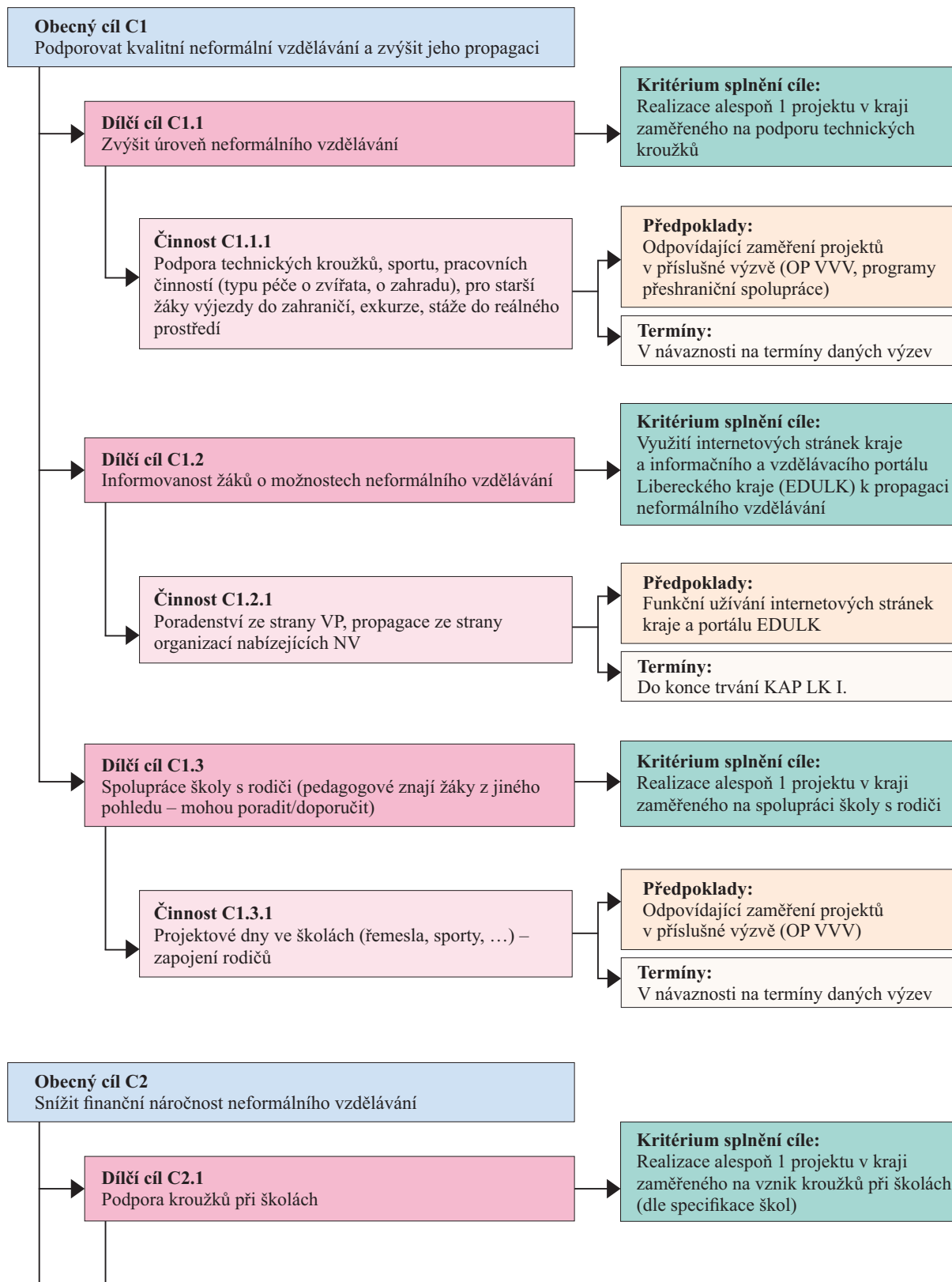
V návaznosti na termíny daných výzev

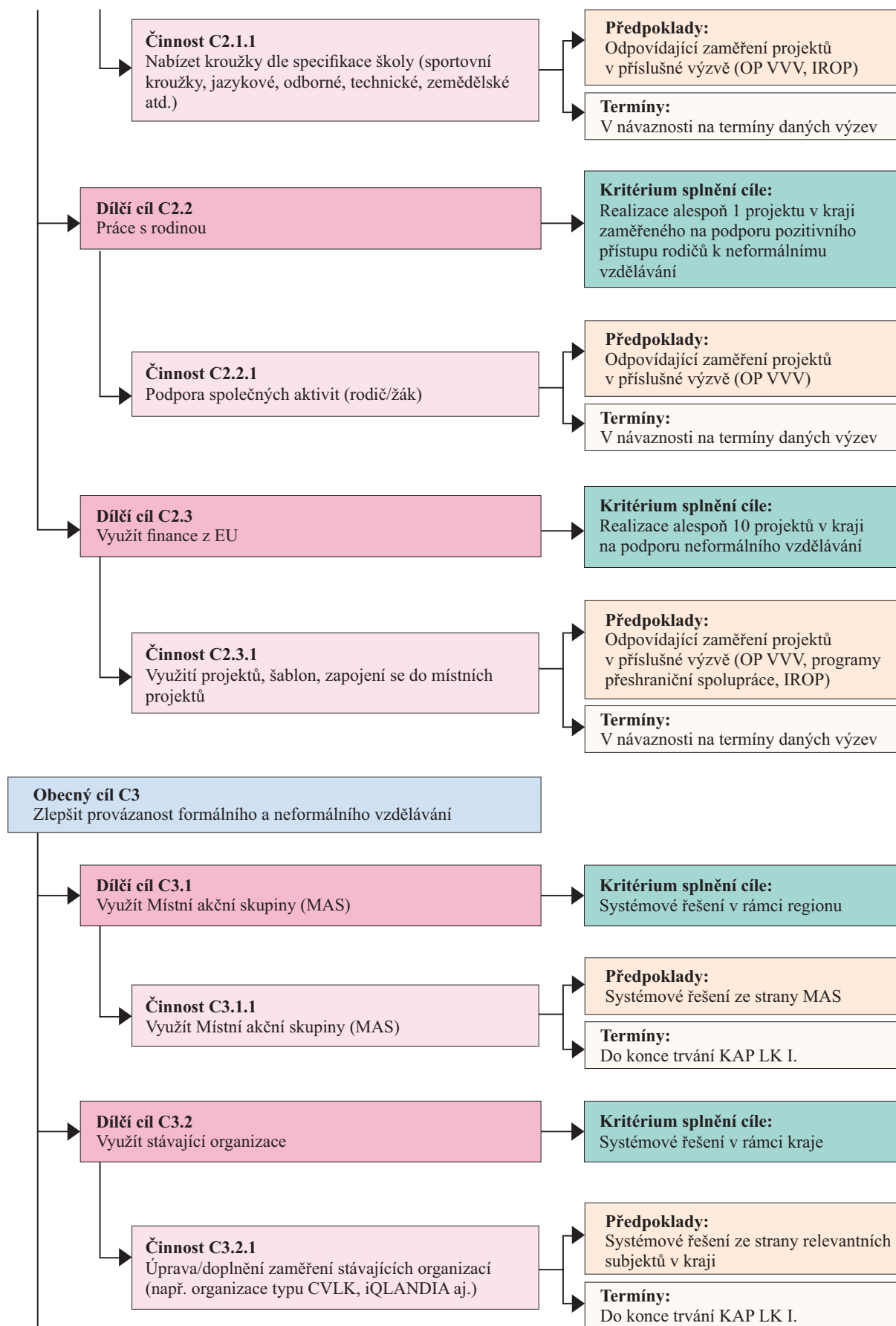


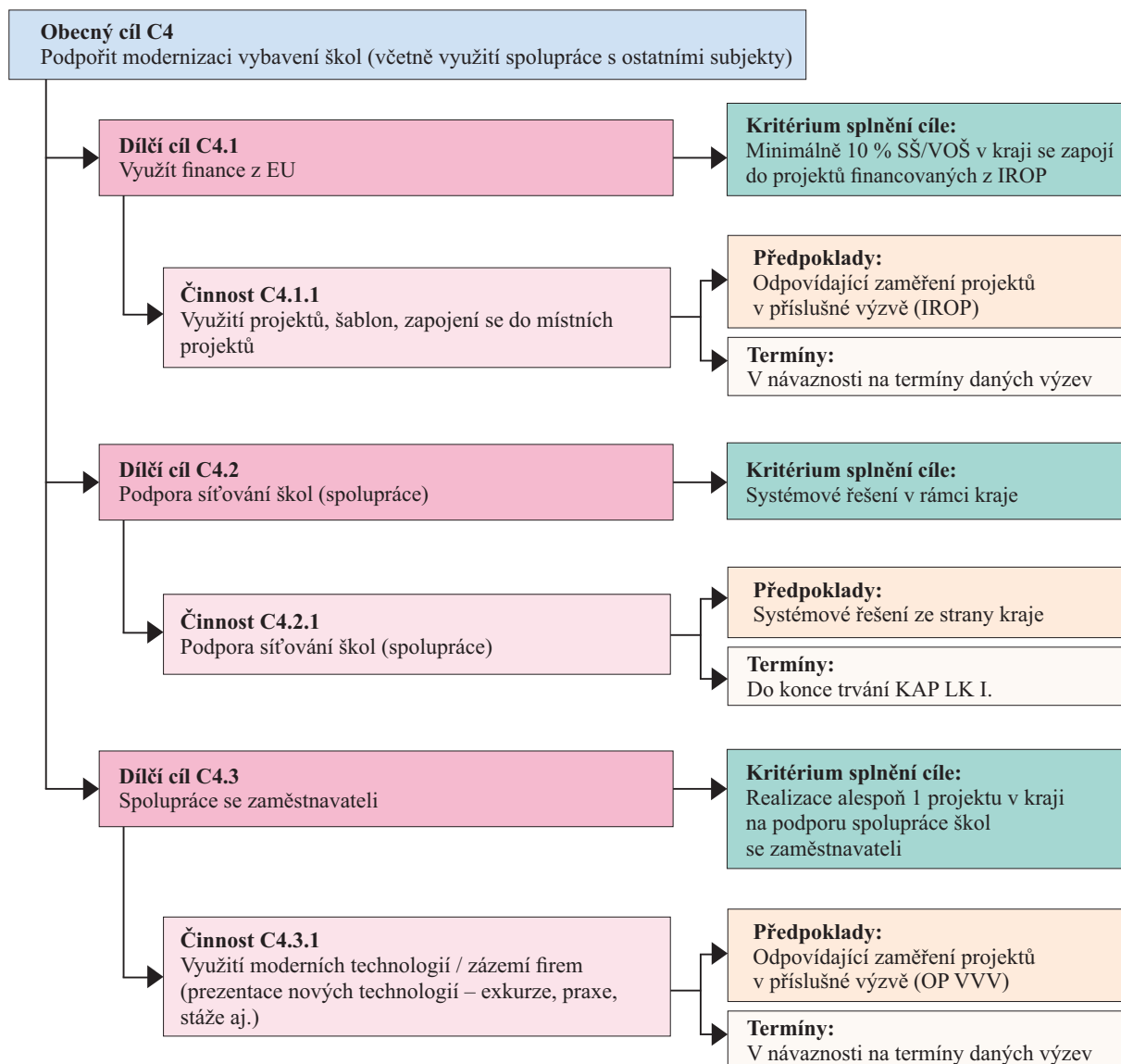


2.3 Kategorie C – potřeby s nejnižší důležitostí

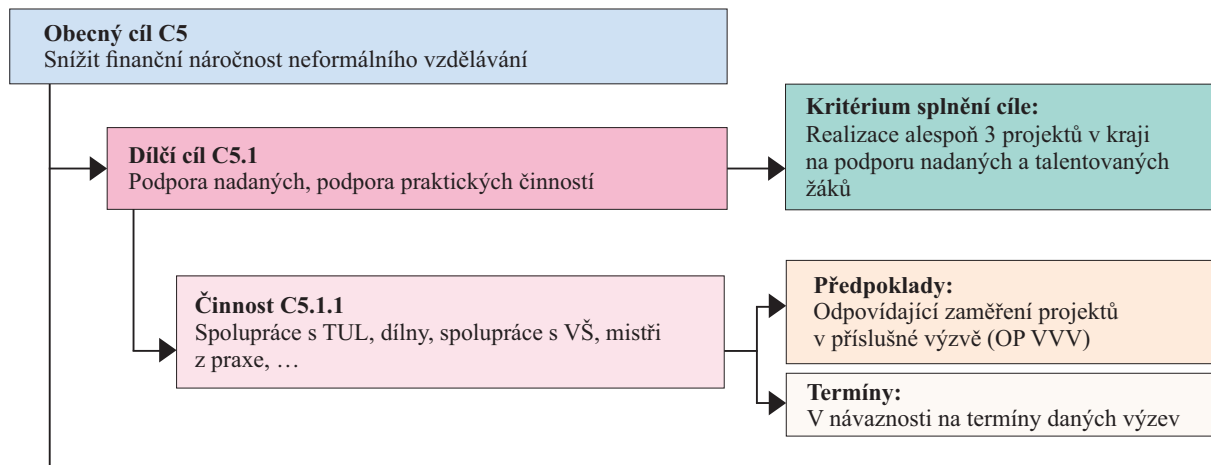
KLÍČOVÉ TÉMA Rozvoj kariérového poradenství







KLÍČOVÉ TÉMA
Podpora inkluze





evropský
sociální
fond v ČR



EVROPSKÁ UNIE



MINISTERSTVO ŠKOLSTVÍ,
MLÁDEŽE A TĚLOVÝCHOVY



OP Vzdělávání
pro konkurenceschopnost

INVESTICE DO ROZVOJE VZDĚLÁVÁNÍ

Volím správnou kariéru

CZ.1.07/1.1.22/02.0023

Tento projekt je spolufinancován Evropským sociálním fondem a státním rozpočtem České republiky

Volím správnou kariéru

Hodnotící publikace projektu





INVESTICE DO ROZVOJE VZDĚLÁVÁNÍ

Volím správnou kariéru

CZ.1.07/1.1.22/02.0023

Tento projekt je spolufinancován Evropským sociálním fondem a státním rozpočtem České republiky

ZÁKLADNÍ ÚDAJE O PROJEKTU

Program:	Operační program Vzdělávání pro konkurenceschopnost
Číslo operačního programu:	CZ.1.07
Číslo prioritní osy:	7.1
Název prioritní osy:	Počáteční vzdělávání
Poskytovatel podpory:	Liberecký kraj U Jezu 642/2a, 461 80 Liberec
Realizátor projektu:	Republikové centrum vzdělávání, s.r.o. Kubánské nám. 139/11, 101 00 Praha 10 Středisko v Libereckém kraji
Působnost zakázky:	Liberecký kraj
Zahájení projektu:	1. 11. 2012
Ukončení projektu:	31. 8. 2014

Webové stránky projektu: <http://spravnakariera.rcv.cz/>



evropský
sociální
fond v ČR



EVROPSKÁ UNIE



MINISTERSTVO ŠKOLSTVÍ,
MLÁDEŽE A TĚLOVÝCHOVY



OP Vzdělávání
pro konkurenceschopnost

INVESTICE DO ROZVOJE VZDĚLÁVÁNÍ

Volím správnou kariéru

CZ.1.07/1.1.22/02.0023

Tento projekt je spolufinancován Evropským sociálním fondem a státním rozpočtem České republiky

„Volím správnou kariéru“

Projekt je určen žákům ZŠ, kteří stojí před volbou povolání
a výchovným poradcům těchto škol.

Cílem projektu je:

- popularizace kariérového poradenství
- kariérové poradenství pro žáky ZŠ
- informační a poradenská činnost pro výchovné poradce škol a žáky
- zavedení nového, ověřeného diagnostického nástroje pro poradenství výchovných poradců
- zpětnovazební šetření

Hlavním nástrojem pro dosažení cílů projektu je profesní diagnostika COMDI

COMDI – počítačový program, který zjišťuje nejen zájmy žáka, ale i jeho schopnosti, dovednosti, profesní a studijní předpoklady

COMDI – profesní šetření, které má vysokou míru objektivity, jedinec není ovlivňován osobností hodnotitele

COMDI – výstupem je kompletní popis osobnosti žáka

COMDI – jednoduchá obsluha programu a rychlost šetření

COMDI – forma šetření, která je pro rodiče časově a finančně efektivnější než klasické psychologické šetření (v projektu COMDI bezplatně)

COMDI – výstup je možno použít pro další odbornou konzultaci s odborným nebo výchovným poradcem

Realizátor projektu:

Republikové centrum vzdělávání, s. r. o.
Kubánské náměstí 1391/11, 101 00 Praha 10
www.rcv.cz



webové stránky projektu: spravna.kariera.rcv.cz

Publicita projektu - plakát

Představení

Republikového centra vzdělávání, s.r.o. - realizátora projektu:

Firma Republikové centrum vzdělávání, s.r.o., byla založena 1. června 1998 pod názvem PDC, s.r.o. (Profesní diagnostické centrum). Od počátku své existence se firma zaměřovala na oblast rozvoje lidských zdrojů, výzkum potenciálu člověka ve vztahu k jeho profesnímu uplatnění, projektové řízení (jak národní, tak nadnárodní projekty) a zavádění inovací v personálním poradenství, zejména využívání výpočetní techniky a automatizovaného zpracování v pracovní diagnostice.

V roce 2002 byla firma přejmenována na současný název – Republikové centrum vzdělávání, s.r.o. – a svou činnost rozšířila o pořádání rekvalifikačních kurzů (pro klienty úřadů práce, zaměstnavatelské rekvalifikace, poradenské programy), akreditovaných Ministerstvem školství, mládeže a tělovýchovy ČR. Tuto vzdělávací činnost firma v současné době realizuje v rámci celé České republiky, pro všechny věkové kategorie. Vedle vzdělávací činnosti a projektového řízení firma Republikové centrum vzdělávání, s.r.o. (dále jen „RCV“) zabezpečuje pro úřady práce poradenský nástroj pod názvem „Pracovní diagnostika COMDI“, který je Ministerstvem práce a sociálních věcí ČR uznán za poradenský nástroj Aktivní politiky zaměstnanosti ČR. V současné době je RCV generálně pověřeno MPSV ČR implementací pracovní diagnostiky COMDI v rámci ČR.

Celé portfolio služeb RCV je certifikováno dle ČSN EN ISO 9001:2009.



Účel projektu:

Rozvoj a zavedení dalších metod kariérového poradenství ve školách, orientace žáků na vhodnou volbu povolání, prevenci před předčasným odchodem ze systému vzdělávání a na osvětovou činnost směřující k žákům a pracovníkům škol pro zvýšení zaměstnatelnosti absolventů škol v souladu s potřebami trhu práce.

Hlavní cíle projektu:

- Kariérové poradenství pro žáky ZŠ
- Informační a poradenská činnost pro výchovné poradce škol a žáky
- Profesionální diagnostika a poradenství při volbě budoucího povolání žáků
- Zavedení nového, ověřeného diagnostického nástroje pro poradenství výchovných poradců
- Popularizace kariérového poradenství a zpětnovazební šetření
- Podpora a propagace technických a učebních oborů

Cílové skupiny:

- Žáci 8. a 9. ročníků
Projekt řeší zejména jejich potřebu kvalitního výběru budoucího studia a následného profesního uplatnění.

Do projektu bude zapojeno 2 000 žáků Libereckého kraje.

- Výchovní poradci škol, kteří mají na starost poradenství pro volbu povolání
U této skupiny projekt řeší zejména jejich potřebu kvalitního poradenského nástroje při práci s žáky.

Do projektu bylo zapojeno 41 škol a jejich výchovní poradci.

Realizace projektu:

- Pro žáky je hlavním přínosem pomoc při ujasnění si vlastní identity a nastavení životních cílů. Velkým životním mezníkem a problémem je volba střední školy, budoucího povolání a následné profesní uplatnění na trhu práce. Správné rozhodnutí může být prevencí před problémovým začleněním jedince do společnosti, před nesouladem zájmů žáka s jeho profesním zařazením, před studijními problémy, jejich nežádoucími dopady a před možnou budoucí nezaměstnaností. Na základě komplexního rozboru osobnostní struktury žáka a návazných metod kariérového poradenství přináší možnost orientovat žáka na profesní dráhu v souladu s jeho osobnostními předpoklady a nabídkou trhu práce.
- Pro výchovné poradce, kteří mají ve své pracovní náplni poradenství pro volbu povolání, projekt přináší nové metody v práci se žáky v oblasti volby budoucího povolání. Nabízí možnost využití kvalitního a moderního poradenského nástroje, kterým počítačová profesní diagnostika je. Výchovní poradci dostanou možnost využívat tuto metodu i v dalších letech po skončení projektu.

Klíčové aktivity projektu:

1. Vytvoření e-learningového kurzu
2. Školení výchovných poradců spolupracujících škol
3. Volba dalšího studia a oboru
4. Individuální poradenství
5. Zpětná vazba a analýza volby oborů SŠ v Libereckém kraji



Popis klíčových aktivit:

1. Vytvoření e-learningového kurzu

Účelem aktivity je vytvoření dalšího nástroje pro vzdělávání výchovných poradců. Cílem je vytvoření e-learningového kurzu "Práce s výstupy COMDI - volba oboru", zaměřeného na rozbor výsledných faktorů a jejich interpretaci, volbu oboru a trh práce.

Náplň klíčové aktivity:

A. Sestavení kurzu

- vytvoření obsahu kurzu
- rozdělení kurzu na jednotlivé kapitoly
- vytvoření průběžných testů pro ověření získaných znalostí
- sestavení závěrečného testu pro ověření výstupních znalostí účastníků

B. Nastavení aplikace pro e-learning

- nastavení prostředí pro e-learningovou aplikaci
- vytvoření přístupových práv
- vytvoření uživatelských účtů
- synchronizace uživatelských účtů s uživatelskými účty na informačním a vzdělávacím portále Libereckého kraj EDULK.cz
- vytvoření uživatelského manuálu pro práci s kurzem
- propojení aplikace s informačním systémem RCV Info (import dat o účastnících kurzu, tisk osvědčení apod.)

Pro tvorbu portálu zvolíme LMS systém Moodle, který je využíván na portále EDULK.cz pro vzdělávání na školách Libereckého kraje a je tedy pro učitele již známý. Z portálu EDULK.cz také bude kurz přístupný, výchovný poradce využije své stávající uživatelské jméno do tohoto portálu.

Sestavení nového učebního plánu proběhne v souladu s požadavky didaktiky, andragogiky a moderních výukových metod. V rámci celého e-learningového kurzu (a to i v průběžných testech), bude mít uživatel možnost komunikace s Tutorem, formou zaslání požadavku či dotazu.

Po sestavení e-learningového kurzu proběhne zkušební provoz, během kterého budou mít účastníci - výchovní poradci možnost připomínkovat nastavený systém. Po skončení projektu bude kurz k dispozici v rámci nabídky EDULK.cz všem uživatelům portálu.

2. Školení výchovných poradců spolupracujících škol

V této aktivitě budou proškoleni výchovní poradci všech spolupracujících škol. Školení bude zaměřeno na práci se systémem COMDI, interpretaci výstupů profesní diagnostiky COMDI, práci s těmito výstupy a on-line práci se žákem, při rozboru výsledků testování.

A. Školení obsluhy COMDI

- jednodenní školení v rozsahu 8 vyučovacích hodin
- proběhnou tři školení (vždy pro 15 VP)
- předmětem školení je obsluha COMDI a představení a zaškolení v práci s e-learningovým kurzem

B. Školení interpretace diagnostiky

- tři dny prezenčního studia v rozsahu 8 vyučovacích hodin – 1 x jednodenní a 1 x dvoudenní školení
- e-learningová výuka v rozsahu 48 hodin studia
- závěrečné hodnocení školení
- vzájemná výměna zkušeností výchovných poradců při všech probíraných tématech

Školení proběhnou v rozsahu uvedeném v učebním plánu. S ohledem na přínos pro účastníky, budou tito rozděleni do třech skupin po 15 VP. Prezenční část proběhne standardizovanou metodou výuky. E-learningový kurz bude sestaven v LMS Moodle. Ověření znalostí proběhne formou průběžných a závěrečného testu v e-learningu.



3. Volba dalšího studia a oboru

Účelem aktivity je zprostředkování kariérového poradenství, motivace, získání žáků škol do projektu, otestování žáků počítačovou profesní diagnostikou COMDI a následná interpretace výsledků diagnostiky.

A. Úvodní kariérové poradenství

- seznámení žáků s projektem a jeho přínosy
- vyplnění vstupního dotazníku, získání souhlasu a podpisu zákonných zástupců

B. Pracovní diagnostika

- vyplnění Zpětnovazebního dotazníku č. 1
- testování žáků

C. Volba dalšího vzdělávání

- vyhodnocení výsledků diagnostiky
- rozbor výsledků pracovní diagnostiky

4. Individuální poradenství

V rámci této klíčové aktivity proběhnou individuální pohovory s žáky. Odborně vyškolení výchovní poradci provedou podle metodických pokynů individuální poradenství, jejichž výstupem je zápis z individuální konzultace. Individuálním pohovorům může být na základě žádosti přítomen i zákonný zástupce žáka. Individuální poradenství bude poskytováno v souladu s principy poradenské práce, ověřenými s praktikovanými RCV v rámci psychologického, sociálního a kariérového poradenství (princip individuality, diskretnosti, komunikace a profesionality). V průběhu aktivity výchovní poradci úzce spolupracují formou konzultací s odbornými poradci a psychologem.

Průběh aktivity:

- rozbor osobnostní faktorové struktury na základě výsledků šetření (min. 600 osob),
- volba dalšího vzdělávání a oboru (min. u 600 žáků),
- nastavení akčního plánu pro kariérový růst (v případě výběru oboru, pro který žák nemá zcela předpoklady),
- vyplnění Sebehodnotícího dotazníku (min. u 600 žáků).

5. Zpětná vazba a analýza volby oborů SŠ v Libereckém kraji

Účelem této aktivity je získání zpětné vazby pro celkové zhodnocení projektu a monitoring neúspěšnosti žáků středních škol po nevhodné volbě oboru.

Hodnocení projektu:

- proběhnou dva stupně dotazníkové šetření u žáků ZŠ, kteří se účastní projektu
- dotazníky budou elektronicky zpracovány a vyplňovány online v internetové aplikaci
- cílem závěrečné analýzy šetření je zhodnocení přínosu projektu a jeho aktivit pro žáky, zaznamenání změny, která nastane v důsledku využití nového poradenského nástroje a rozbor výsledků pracovní diagnostiky
- vyhodnocení bude součástí závěrečné hodnotící publikace

První šetření bude zařazeno před testování systémem COMDI. Cílem bude zjistit, jak se žáci rozhodují o svém povolání, pro co se rozhodli, na základě čeho a s využitím jakých poradenských nástrojů.

Druhý stupeň šetření proběhne po absolvování celého systému kariérového poradenství, zakončeného volbou budoucího povolání, bude zjišťován vliv klíčových aktivit na volbu budoucího povolání u konkrétního žáka.

Monitoring neúspěšnosti při volbě oboru proběhne jako komplexní dotazníkové šetření na SŠ. Cílem je monitoring neúspěšnosti při volbě oboru, zjištění příčin neúspěšnosti, zhodnocení přínosu pracovní diagnostiky COMDI při volbě oboru. Pro sběr dat bude využito elektronických dotazníků, zpracovaných v internetové aplikaci. Osloveni budou žáci 3. a 4. ročníků SŠ z celého Libereckého kraje. V této skupině se nachází nezanedbatelná část žáků, kteří ke své volbě využili poradenský nástroj COMDI (v rámci předchozího projektu, kterého se účastnily vybrané ZŠ Libereckého kraje). Díky tomu bude možné porovnávat přínosy absolvované metody kariérového poradenství, oproti žákům, kteří doporučení z COMDI neobdrželi.





evropský
sociální
fond v ČR



MINISTERSTVO ŠKOLSTVÍ
MLÁDEŽE A TĚLOVÝCHOVY



INVESTICE DO ROZVOJE VZDĚLÁVÁNÍ

Volím správnou kariéru
CZ.1.07/1.1.22/02.0023

Tento projekt je spolufinancován Evropským sociálním fondem a státním rozpočtem ČR.

„Volím správnou kariéru“

CZ.1.07/1.1.22/02.0023

Projekt je určen žákům ZŠ, kteří stojí před volbou povolání a výchovným poradcům těchto škol.

Projekt probíhá od 1. 11. 2012 – 31. 8. 2014

CÍL PROJEKTU

- popularizace kariérového poradenství, do kterého je zapojeno **2423** žáků,
- kariérové poradenství pro žáky ZŠ
- informační a poradenská činnost pro výchovné poradce škol (zapojeno 40 škol a proškoleno 47 pedagogů),
- zavedení nového, ověřeného diagnostického nástroje pro poradenství výchovných poradců,
- zpětnovazební šetření.

Hlavním nástrojem pro dosažení cílů projektu je profesní diagnostika COMDI

COMDI – počítačový program, který zjišťuje nejen zájmy žáka, ale i jeho schopnosti, dovednosti, profesní a studijní předpoklady

COMDI – profesní šetření, které má vysokou míru objektivitu, jedinec není ovlivňován osobností hodnotitele

COMDI – výstupem je kompletní popis osobnosti žáka

COMDI – jednoduchá obsluha programu a rychlost šetření

COMDI – forma šetření, která je pro rodiče časově a finančně efektivnější než klasické psychologické šetření (v projektu COMDI bezplatně)

COMDI – výstup je možno použít pro další odbornou konzultaci s odborným nebo výchovným poradcem



Realizátor projektu:

Republikové centrum vzdělávání, s.r.o.

Kubánské náměstí 1391/11, 101 00 Praha 10



republikové
centrum
vzdělávání

www.rcv.cz spravnakariera.rcv.cz

Hlavním nástrojem pro dosažení cílů projektů je profesní diagnostika COMDI.

- Jde o počítačový program, který zjišťuje nejen zájmy žáka, ale i jeho schopnosti, dovednosti, profesní a studijní předpoklady
- Výstupem je komplexní popis osobnosti žáka
- Profesní šetření má vysokou míru objektivity, jedinec není ovlivňován osobností hodnotitele
- Jednoduchá obsluha programu a rychlost šetření
- Forma šetření je pro rodiče časově a finančně efektivnější než klasické psychologické šetření (v projektu profesní diagnostika poskytována bezplatně)
- Výstupy je možno použít pro další odbornou konzultaci s odborným poradcem nebo s pracovníkem školy (zaměřený na kariérové poradenství – výchovný poradce)
- Ochrana dat klienta v souladu se zákonem 101/2000 Sb. o ochraně osobních údajů



Produkt COMDI je zařazen jako poradenský program MPSV ČR pod názvem „Pracovní diagnostika COMDI“ s pověřením pro implementaci pod č.j. 2005/58125-42

Poznámky:



REALIZACE A PŘÍNOS AKTIVIT PROJEKTU



1. Cílové skupiny

Hlavní cílovou skupinou byli žáci 8. a 9. ročníků základních škol, kteří stojí před volbou budoucího povolání. U této skupiny projekt řešil zejména jejich potřebu kvalitního výběru budoucího studia a následného profesního uplatnění. Původně bylo do projektu přihlášeno 2454 žáků. Projektu se zúčastnilo celkem 2 278 žáků ze 41 zapojených škol. Z okresu Liberec 17 škol, Česká Lípa 8, Jablonec nad Nisou 8 a Semily 8 škol. O individuální pohovory projevil zájem 859 žáků z původně plánovaných 600 žáků.



Název aktivity	Počet žáků		
	Dívek	Chlapců	Celkem
Kariérové poradenství	1 084	1 194	2 278
Test COMDI	1 084	1 194	2 278
Hromadná interpretace výsledků	1 084	1 194	2 278
Individuální pohovory	436	423	859

Ze statistiky vyplývá, že zájem o individuální pohovory ze strany dívek a chlapců byl vyrovnaný.



Druhou cílovou skupinou byli výchovní poradci škol, kteří mají na starost výuku a poradenství pro volbu povolání. U této skupiny projekt řešil zejména jejich potřebu kvalitního poradenského nástroje při práci s žáky. V rámci projektu spolupracovalo celkem 41 výchovných poradců, na některých školách se o projekt zajímali i třídní učitelé a ředitelé škol. Celkem bylo podpořeno 50 pedagogických pracovníků, z toho úspěšně podpořených bylo 47 pedagogických pracovníků.

2. Průběh realizace jednotlivých aktivit

2.1. Vytvoření e-learningového kurzu

Realizace projektu byla zahájena 1.11.2012 plněním 1. Klíčové aktivity – vytvoření e-learningového kurzu podle harmonogramu nastaveného v projektové žádosti. Nastala časově nejnáročnější etapa projektu, jejíž ukončení bylo v lednu 2013, kdy byla spuštěna zkušební verze kurzu, proběhly technické a jazykové úpravy. Během měsíce února pak byla zkušební verze připravena pro potřeby studia.

Celý proces tvorby probíhal dle následujícího harmonogramu:

- Sestavený harmonogram - vývoj e-learningového kurzu
- Záznamy ze zkušebního provozu nové aplikace
- Zařazení nového kurzu EDULK.cz
- Vytvořena uživatelská příručka k e-learningovému kurzu

Celý e-learningový kurz se však stal otevřeným pro další možné úpravy v průběhu realizace projektu.



The screenshot shows the Moodle interface for the EDULK course. The header includes the EDULK logo and a 'zpět na EDULK.cz' button. The main content area is titled 'E-learningový kurz' and 'Počítačová profesní a pracovní diagnostika COMDI'. Below the title, there is a video player with a play button and a description of the project. The left sidebar contains navigation links, and the right sidebar shows user information and course statistics.

2.2. Školení výchovných poradců v práci s COMDI a interpretaci výsledků

Začátek realizace klíčové aktivity byla v rámci nepodstatné změny v 1. MZ přesunuta na březen 2013. Cílem klíčové aktivity ve 2. monitorovacím období bylo proškolit 45 výchovných poradců, kteří se v rámci úvodního školní seznámili s cílem a podmínkami realizace projektu. Výchovni poradci získali přístupová hesla do e-learningového kurzu a byli proškoleni v jeho užívání a byli seznámeni s podmínkami ukončení samostudia.

Dle harmonogramu v průběhu měsíců května a počátkem června byli účastníci v rámci dvoudenního školení nejdříve zaškoleni v užívání programu COMDI. V druhé části proběhla praktická cvičení interpretace výsledků testování programování COMDI. Podpořeno bylo 48 osob.

Při realizaci této klíčové aktivity jsme se nesetkali s žádnými problémy, školení splnilo očekávání jak realizačního týmu, tak i proškolených osob, které spokojenost vyjádřily v dotazníku spokojenosti. Dotazník spokojenosti byl účastníkům předán na konci dvoudenního školení. Účastníci se také vyjadřovali k e-learningovému kurzu, ke kterému nám sdělili podnětné připomínky. Tyto připomínky jsme akceptovali a realizovali (drobné úpravy v koncepci kurzu, tištěná forma jednotlivých částí kurzů v PDF formátu pro tisk). Na závěrečném školení, které proběhlo v listopadu 2013 dle jednotlivých okresů, byly zhodnoceny aktivity, které probíhaly dle harmonogramu:

- testování žáků a jeho průběh
- hromadné interpretace a jejich význam
- individuální pohovory a jejich hodnocení, připomínky a odborné dotazy k jednotlivým částem IP
- výsledky 1. testování - statistické údaje promítající zájem žáků o další studium
- připomínky k testování, interpretaci výsledků a případné konzultace s odbornými poradci a lektory

Hlavním účelem závěrečného školení byla vzájemná výměna zkušeností a případné individuální konzultace k výkladu výsledků testování.

Pedagogové přijali školení jako přínos pro svou další práci. Kladně hodnotili rozšíření svých odborných znalostí a možnost získat informace, které jen obtížně získávají a které použijí pro další činnost jak poradenskou, tak pedagogickou.

Kladně hodnotili i přístup žáku, zvýšil se zájem o tento druh poradenství, velmi kladně byla hodnocena skutečnost, že o volbu povolání a vhodný výběr školy projeví zájem i rodiče.

Z těchto důvodů hodnotíme školení jako úspěšná a přínosná pro pedagogické pracovníky, kteří školením prošli.



Česká Lípa 11. 3. 2013



Roztoky u Jilemnice 12. 3. 2013



2.3. Volba dalšího studia a oboru

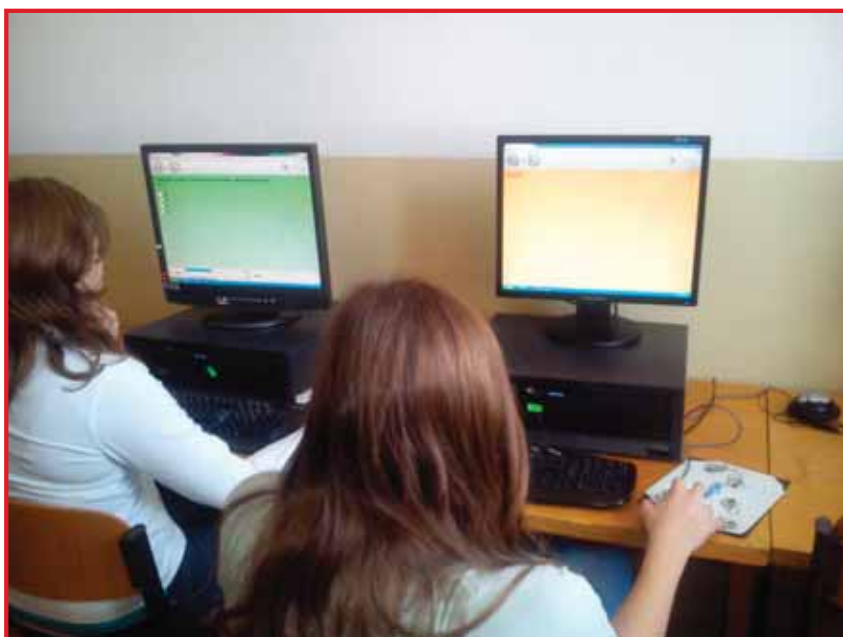
Výchovní poradci prostřednictvím oslovujících dopisů a na třídních schůzkách seznámili rodiče žáků, kteří jsou do projektu zapojeni, s cílem projektu a samotným programem COMDI, jeho výhodami a přínosem v testování žáků. Žákům byly předány vstupní dotazníky k vyplnění. K samotnému programu a cílům, které jsme si v projektu stanovili, byly vydány příručky pro učitele a pro žáky a jejich rodiče.

Testování v programu COMDI má tu výhodu, že školy mohou testovat v termínech, které jim vyhovují, nenarušují plynulost výuky a do testování se mohou posléze zapojit i žáci, kteří v den stanovený na testování z různých důvodů chyběli (nemoc, účast na jiné školní akci). Mohou se zapojit i ti žáci, kteří nejprve zájem neprojevili, ale časem se pro testování spolu s rodiči rozhodli. Proto testování probíhalo v individuálních termínech a podle možností školy.

Po celou dobu testování byli pedagogové ve spojení s odbornými poradci a konzultovali přípravu i průběh testování. Hlavní problém byl v technické části, kdy musely žákovské stanice splňovat kompatibilitu s programem COMDI a bylo nutné ji nastavit. Dále se řešily otázky kolem průběhu testování a specifické problémy s průběhem testování.

Učitelé k testování přistupovali zodpovědně a konzultacemi předcházeli případným obtížím.





2.4. Individuální poradenství

Po ukončení testování na všech školách, které testovaly, byly provedeny tak zvané "hromadné interpretace". Žáci byli v rámci těchto interpretací seznámeni s výkladem výsledků testování. K tomu účelu byly žákům předány příručky, ve kterých je stručná metodika výkladu.

U hromadné interpretace probíhá diskuse k obecnému výkladu výsledků testování, objasnění termínů, kterým žáci nerozumí a následně jsou žáci vyzváni, že mohou využít možnosti individuální konzultace, tedy individuálního pohovoru, s výchovným poradcem. Nebo výchovný poradce vytipuje žáky, kteří individuální konzultaci, individuální pohovor (IP), potřebují.

Této možnosti využívali žáci, mnohdy spolu s rodiči, průběžně tak, jak to umožňovaly podmínky školy a časová kapacita výchovného poradce.

Za 1., 2. a 3. monitorovací období absolvovalo individuální poradenství souhrnně 866 žáků.

Při individuálních pohovorech se s žákem probíraly dle nastavené metodiky a osnovy, která je k dispozici každému výchovnému poradci, nejen výsledky testování, ale i osobnostní předpoklady, schopnosti žáka, jeho výrazné kladné předpoklady, jeho celkové rezervy a možnosti osobního rozvoje. Jsou tak nastaveny jak krátkodobé, tak dlouhodobé možnosti rozvoje osobnosti.

Doporučená doba individuálního pohovoru je 30 - 60 minut. Mnozí výchovní poradci využívali tyto individuální pohovory k mnohem širší možnosti pohovoru, tedy časově jsou pohovory delší dle potřeby žáka, zákonných zástupců a také pedagogů. Individuální pohovory pak byly využívány i k hledání vhodných škol a jejich dostupnosti, k výběru oborů, ale také k možnostem rozvoje osobnosti žáka. Vše je v souladu s metodikou, která je součástí školení.

2.5. Zpětná vazba a analýza volby oborů SŠ v Libereckém kraji

V rámci projektu se realizovalo na základní škole dotazníkové šetření, jehož účelem bylo získání zpětné vazby pro celkové zhodnocení a pro získání informací o pozitivním dopadu na rozhodování žáka, ztotožnění žáka s navrhovanou profesí či profesní orientací v souladu s potřebami a možnostmi trhu práce, o úspěšnosti při přijímacím řízení na střední či později i vysokou školu atd.

První zpětnovazební šetření proběhlo přes internet na počítači před vlastním testováním žáků programem COMDI a zjišťovalo, jak se žáci rozhodují o svém povolání, na základě čeho a s využitím jakých poradenských nástrojů si žáci vybírají své budoucí povolání, kdo žákům s výběrem školy pomáhá a jaké mají představy o své budoucí profesi a o uplatnění na trhu práce.

Druhý zpětnovazební dotazník se vyplňoval opět na internetu, a to 2 - 3 týdny po interpretaci výsledků testování. Zjišťoval se vliv všech klíčových aktivit na volbu budoucího povolání, jestli měl žák vybranou střední školu již před zapojením do klíčových aktivit projektu, nebo se jeho volba v průběhu projektu změnila a zda mu aktivity pomohly s výběrem střední školy. Součástí dotazníku byly i otázky, jak se žákům test COMDI líbil a co jim testování přineslo.

Třetí zpětnovazební šetření teprve proběhlo ve spolupráci se středními školami v libereckém kraji. Výsledky těchto dotazníkových šetření jsou součástí analýzy.



2.6. Aktivita po ukončení projektu

Jednotlivým školám byla již nabídnuta další spolupráce a jednáme o možnostech komerčního využití programu COMDI na školách, které byly zapojeny v obou projektech realizovaných v Libereckém kraji. Výchovní poradci, kteří získali certifikát, budou mít, v případě zájmu o testování a následnou interpretaci výsledků, jeho platnost prodlouženou.

Každá zapojená škola bude mít možnost bezplatného přístupu k diagnostickému nástroji COMDI. Práce s programem (osobními údaji) bude smluvně ošetřena.

Vytvořený e-learningový kurz, který je umístěn na informačním a vzdělávacím portálu EDULK.cz bude nadále k dispozici pro další vzdělávání.

Výsledky a zkušenosti projektu jsou zahrnuty do metodických materiálů. Tyto materiály budou k dispozici na školeních ke kariérovému poradenství, která budou v nabídkách pro školy.

Získaná data použijeme k inovaci metodik a obsahu školení, případně k dalším možným projektům zaměřeným na kariérové poradenství.



3. Přínos realizace projektu

Stanovený cíl přínosu jednotlivých aktivit projektu

Přínosem pro žáky 8. a 9. tříd základních škol je pomoc při ujasnění si vlastní identity a nastavení životních cílů. Velkým životním mezníkem a problémem je rozhodování při volbě budoucího povolání či studia ve středním školství a následné profesní uplatnění na trhu práce. Správná volba může být zároveň prevencí před problémovým začleněním jedince do společnosti, nesouladem zájmů žáka s jeho profesním zařazením, před studijními problémy, následně nežádoucími dopady a před možnou budoucí nezaměstnaností. Nesprávně zvolené povolání s sebou do budoucna přináší vyšší náklady pro společnost spojené s dozděláním a rekvalifikací jedince na jinou, pro něho vhodnější profesi.

Přínosem je možnost komplexního rozboru osobnostní struktury žáka a návazně ho orientovat na profesní dráhu v souladu s jeho osobnostními předpoklady a nabídkou trhu práce.

3.1. Přínos pro žáky

Práce s testy COMDI

Jednou z klíčových aktivit je testování diagnostikou COMDI, která je prováděna na počítači. Na rozdíl od podobných a běžných psychodiagnostických testů je to metoda ekonomičtější, pro žáky zábavnější a především velmi rychlá a objektivní.

Pocit a potřeba zvládnout testy co nejlépe, stihnout v časovém úseku co nejvíce odpovědí, co nejlépe si poradit s tvořivými úkoly, častokrát i co nejrychleji (zakořeněná mylná představa, že ten nejrychlejší je i nejlepší), klade na žáky velkou psychickou zátěž. Díky tomu ale výsledky odhalují spoustu informací, které by během krátkého testu nemohly být o žákovi zjištěny (např. schopnost se dlouhodobě soustředit, osobnostní rysy atd.) a ukazují skutečně komplexní rozbor osobnosti žáka. Současně toto prostředí vyvolává soutěživost a snahu odpovědět co nejlépe. Zvědavost, co bude následovat. Napětí, jak si s úkolem poradit, a touhu být lepší - pokud se mu v minulém úkolu něco „nepovedlo“.

Vlastní práce se většinou žákům líbila, projevíli se způsobem testování spokojenost, i když jim test připadal časově náročný. Každému se zdálo zajímavé něco jiného – někdo ocenil

náročné vědomostní otázky, jiný si s nadšením otestoval svoje reakce či paměť nebo nejraději odpovídal na osobnostní otázky.



3.1.1. Zájem žáka a profesní orientace

V rámci kariérového poradenství a poté i během interpretace výsledků se žáci měli možnost seznámit s jednotlivými profesními oblastmi, ujasnit si, co zahrnují. Seznámili se i s méně obvyklými profesemi. Dověděli se, jaké předpoklady, schopnosti a dovednosti by měli pro výkon daného povolání zvládat. Uvědomili si, co která profese zahrnuje a obnáší, jaké jsou požadavky na studium a co je třeba k získání odbornosti pro výkon daného povolání. Zvažovali, zda vybraná profese koresponduje s jejich zájmy, což je důležitým předpokladem pro budoucí spokojenost v profesním životě. Pro to vše byl vytvořen dostatečný prostor a žáci obdrželi dostatek materiálů a podnětů pro další plánování své budoucnosti.

3.1.2. Vědomosti a schopnosti žáka

Výsledky testů vědomostí ukázaly, na jaké úrovni by měl žák volit další vzdělávání, aby studium úspěšně zvládal. Sloužily i ke srovnání s vlastními představami žáků o svých znalostech, sebevědomí, nebo naopak nejistotě a neprůbojnosti.

Výsledky vědomostních testů byly reálným obrazem skutečnosti, jak na tom jedinec v oblasti vědomostí v daný okamžik opravdu je. Žáci, kteří dosáhli v testech lepších výsledků, než je jejich školní prospěch, byli takto mj. motivováni ke snaze zlepšit se, být úspěšnější, vytyčit si vyšší cíle.

U některých žáků testy odhalily, že k dosažení dobrých studijních výsledků je potřeba vynaložit nepřiměřeně velké úsilí. Proto je vhodné zvážit a přehodnotit své představy o vybrané škole. Mnohdy jsou očekávání žáků i rodičů nereálně vysoká. Výsledky testů by mohly případnému neúspěchu a studijním problémům na střední škole zamezit.

Testy schopností byly zaměřené na to, jak se žáci dokážou vypořádávat s novými problémy, jak dokážou logicky uvažovat, být pohotoví a správně se rozhodovat. Schopnosti úzce souvisí s mírou talentu pro výkon určitého povolání a dají se považovat v celém testu za rozhodující. Žák se dozvěděl příklady, jak lze danou dovednost, která je pro vybranou profesi potřebná, cvičit a rozvíjet. Kladnou motivací byly pro žáky vyšší výsledky ve výkonových faktorech, které souvisí s doporučenou profesí.

3.1.3. Osobnostní charakteristika žáka

Výsledky osobnostních testů byly ovlivněny tím, do jaké míry se žáci znají, podle toho se také mohly lišit jejich představy od skutečných výsledků.

Pokud žáci odpovídali na osobnostní otázky pravdivě a bez přikrášlování nebo zastírání, dozvěděli se o sobě, jací skutečně jsou, jak silně jsou u nich dané vlastnosti zastoupeny a do jaké míry mohou kladně nebo záporně ovlivňovat jejich budoucí profesní dráhu. V opačném případě výsledky nemohly přinést pravdivou odpověď. Při individuální konzultaci ale rozhovor se žákem většinou odkryl důvody, proč tomu tak bylo, proč se dotyčný chce vidět jinak, a případně sladit představy o budoucím povolání s jeho skutečnými osobnostními rysy.

Žáci měli opět možnost si uvědomit, proč jsou důležité pro výkon daného povolání i jednotlivé vlastnosti osobnosti.

3.1.4. Význam doporučených oborů

V závěru výsledků šetření profesní diagnostiky žáci obdrželi tři doporučení, která obsahovala úroveň možného středoškolského vzdělání a vhodné obory s konkrétním zaměřením.

Během hromadné interpretace a pak hlavně během individuální konzultace probíhaly rozhovory, zda doporučené obory žákovi vyhovovaly, jestli odpovídaly jeho představám a očekáváním.

Pokud se doporučené obory shodovaly s žakovým přáním a zájmy, získal utvrzení, že zvolený obor nebo střední škola je pro něho vhodná, má předpoklady dané studium absolvovat úspěšně a vybraný obor ho bude zajímat a naplňovat. V případě, že očekávání neodpovídalo doporučené profesi, vyvstala otázka, jaké příčiny to způsobují a jak pracovat na jejich odstranění. Zvážit, zda nezvolit jiný obor nebo profesi, kterou by žák mohl zvládat lépe.

Žáci se svými výsledky obdrželi nové náměty na zamyšlení, co vše by mohli dělat, pro co mají předpoklady a nadání, případně kde a jakým způsobem prohlubovat znalosti a dovednosti. Konkrétní výsledky se žákům staly impulzem pro práci na sobě, podnětem k rozpoutání dialogu se spolužáky, výchovnými poradci, rodiči či přáteli o své budoucí profesi a východiskem pro definitivní rozhodování o studiu na střední škole.

3.1.5. Individuální interpretace

Velkým přínosem projektu byly pro žáky konzultace s výchovným poradcem, kdy byl uplatněn vysoce individuální přístup. Byly konkrétně rozebrány předpoklady a nadání žáka pro jednotlivé profese, jeho očekávání, představy a přání.

Celkově bylo zrealizováno 866 individuálních konzultací, ačkoli počáteční předpoklad byl 600 konzultací. Vysoký zájem o individuální konzultace svědčí o jejich důležitosti.

Možnost individuálního poradenství využívali především samotní žáci, většina rodičů nejeví intenzivní zájem o problematiku volby budoucího povolání svých dětí. Přesto na některých školách zaznamenali zvýšený zájem o výsledky testování a výchovní poradci si chválili, že testování „přitáhlo“



rodiče do školy a povzbudilo zájem rodičů o žáka, jeho výsledky a možnosti dalšího studia.

Nejčastější témata, o nichž se při individuálních konzultacích s žáky a jejich rodiči hovořilo, byla tato:

- Charakteristika doporučené profese a příklady obdobných profesí, profesní předpoklady žáka pro zvolený obor
- Typy středních škol, kde se daná profese studuje
- Možnosti uplatnění na trhu práce
- Zlepšení studijních výsledků či konkrétních výkonových faktorů, zvýšení motivace při výběru střední školy
- Vysvětlení dosud nejasných pojmů ve výstupu testu, motivace a vyzdvižení výsledků, které převyšují průměrné hodnoty
- Porovnání přestav zákonných zástupců a žáka s výsledky testování
- Porovnání zájmu klienta s doporučovanými obory, s jeho profesní orientací, vztah žáka ke zvolené profesi
- Doporučení vhodnějšího typu školy či oboru, kde má žák větší předpoklady k úspěšnému studiu, a objasnění důvodů

Možnosti diskutovaných případů:

- Výsledky testů odpovídaly představám žáka, doporučené obory se shodovaly s jeho zájmy. Tato situace nastávala ve větší části případů. Existují tedy dobré předpoklady, že si žák vybral školu, která odpovídá jeho schopnostem, a že studium zvládne bez potíží, navíc zvolený obor ho bude bavit.
- Klient nebyl dosud rozhodnut, jakou školu či obor si zvolit. Pokud je schopen např. vykonávat hodně činností v různých oblastech, většinou se rozhodnul řídit doporučením, bude vycházet při volbě budoucího povolání z výsledků testů, inspiruje se obory, o kterých dosud nepřemýšlel a jež mu byly navrženy.
- Navrhovaný obor upřednostní před původně vybraným, neboť bude mít lepší uplatnění na trhu práce.
- Pokud měl žák naprosto nejasné představy o budoucím povolání, testy alespoň naznačily jeho možný směr.

- Výsledky, které neodpovídaly očekávání žáků či rodičů, naznačovaly, že doporučený obor je nezajímavý, představy žáků se lišily od jejich možností, měli patrně vyšší očekávání a rádi by se uplatnili v oborech, na které podle testů nemají předpoklady.
- Výsledky vědomostních testů neodpovídaly školnímu prospěchu v souvislosti s nervozitou, nesoustředěností nebo potřebou delšího limitu na splnění některých úkolů. Naopak někdy byli pozitivně překvapeni, pokud byl výsledek vědomostních testů lepší než aktuální školní výsledky
- V osobnostních testech se výsledky lišily proto, že žák odpovídal podle toho, jaký by chtěl být, nikoli jaký opravdu je.



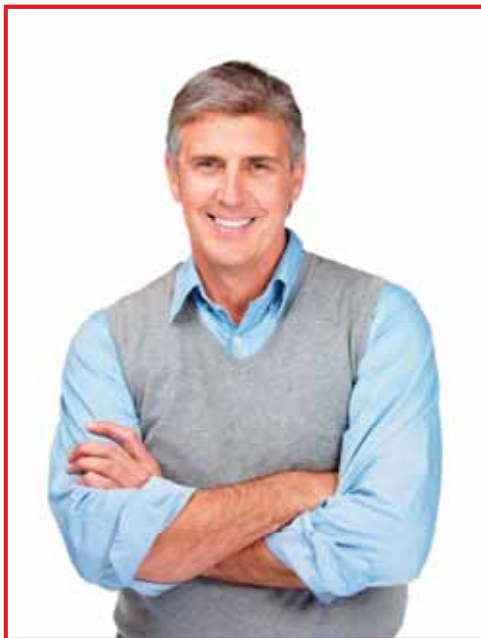
3.2. Přínos pro rodiče žáků

Rodiče byli prostřednictvím krátkého dopisu informováni o projektu a jeho realizaci na škole. Věděli o termínech jednotlivých aktivit, o výsledných výstupech z těchto aktivit a možnostech individuálních konzultací. Souhlas s účastí svého dítěte projevíli podpisem vstupního dotazníku, přihlášky.

Většinou se rodiče spokojili s podrobnou příručkou a s ústní interpretací výsledků od svých dětí, jen v malé míře se aktivně zapojili a využili konzultace s výchovným poradcem. Ti, kteří takto učinili, reagovali vesměs pozitivně. Výsledky testu mohly sloužit jako argument v případě, že rodiče mají na své děti nepřiměřené nároky, nebo naopak své děti podceňují.

Můžeme jen přepokládat, že se k výsledkům svých dětí vrátí aktivněji v 9. ročníku, kdy bude jejich rozhodování muset dospět ke konkrétnímu závěru. Pokud budou vědět, že obdobně budou děti na škole moci využívat profesní diagnostiku po dobu pěti let, pokud zafungují pozitivní reakce od ostatních rodičů (či jiných škol), jestliže se přesvědčí o výhodách a komplexnosti testů profesní diagnostiky COMDI, doufejme, že aktivní zájem rodičů o volbu povolání svých dětí vzroste.

Občas testy přinesly rodičům nové pohledy na děti, najednou neviděli jen jejich školní úspěchy nebo neúspěchy, ale měli možnost z jiného úhlu pohlédnout i na jejich zájmy a dovednosti.



3.3. Přínos pro školy a pro výchovné poradce

Výchovným poradcům, kteří se na školách věnují poradenství pro volbu povolání, nabídnul projekt možnost využívání kvalitního a moderního poradenského nástroje, kterým je počítačová profesní diagnostika.

Výchovní poradci se aktivně účastnili klíčových aktivit od začátku projektu. Prvotní skeptický pohled na projekt a jeho realizaci se změnil v aktivní spolupráci a většina výchovných poradců se do projektu aktivně zapojila i nad rámec stanovených aktivit.

Veškeré informace, tj. příručka pro práci s COMDI, podrobná interpretace výsledků, propagační příručka s informacemi o projektu a další a průběžných informací při práci s odbornými poradci na školách, mohli čerpat i na internetovém portálu, speciálně věnovaném projektu. Obrovským pomocníkem se stal e-learningový portál a inovované metodiky, které postupně vznikaly v průběhu projektu ve spolupráci právě s výchovnými poradci.



Výchovní poradci získají profesní diagnostikou COMDI objektivní doporučení pro rodiče, pokud mají jiný názor na uplatnění svého dítěte, který může být v rozporu s jeho vědomostmi, schopnostmi a dovednostmi.

Pokud má škola k dispozici samostatný vyučovací předmět zaměřený na volbu povolání, obdržela tak optimální nástroj pro výuku a náplň řady hodin volby povolání. Bude záležet na iniciativě a nadšení výchovného poradce, do jaké míry bude chtít s testem a výsledky

pracovat. Díky projektu získal dostatek materiálů, podle nichž lze ve výuce postupovat. Velké množství konkrétních výsledků v profesních testech otvírá spoustu námětů pro výuku, může být konkrétní a postupně vést žáky tou nejlepší cestou k optimální volbě střední školy.

Otázkou zůstává, zda zařadit profesní diagnostiku do 8. nebo 9. ročníku. Názory na dobu, kdy testování provádět se různí. Zájem žáků a rodičů je spíše až v 9. třídě, kdy je pro ně otázka volby povolání aktuální. Výhodou testování již v 8. třídě je důležitý první výrazný impuls, aby žák ještě mohl na sobě něco změnit, měl prostor přehodnotit přístup k výuce či nasměrovat své zájmy konkrétním směrem. Mnohé názory však směřují k testování již na konci sedmého ročníku, což jsme si v rámci projektu i vyzkoušeli, ale kloníme se k názoru, že optimální je testovat na začátku druhého pololetí osmé třídy, kdy je žák vyspělejší a ke své budoucnosti přistupuje rozumněji.



4. Hodnocení realizace projektu

Spolupráce všech škol byla velice dobrá. Od prvního telefonického kontaktu s řediteli škol až po podepsání Smlouvy o spolupráci bylo vše bez problémů. Vedení škol i výchovní poradci byli velmi vstřícní i při plánování jednotlivých aktivit, i když museli často přizpůsobovat rozvrh hodin žáků i rozvrh pro počítačovou učebnu. O projektové aktivity se často zajímali i třídní učitelé žáků, kteří byli do projektu zapojeni. Uvítali by možnost seznámit se s výsledky svých žáků. Domnívají se, že by jim mohly pomoci v uplatňování individuálního přístupu k žákům a to především výsledky osobnostního testu.

4.1. Hodnocení projektu a jeho realizace - výchovní poradci

Výchovní poradci uvítali projekt jako pomocný nástroj při profesní volbě. Zpočátku přistupovali k realizaci projektu velmi opatrně a skepticky. Často se objevovaly názory, že stejně rodiče ani žáci nepřijmou poradenství ze strany školy. Tím se nám potvrdily statistiky, které vypovídají o nízkém vlivu školy na další volbu studia. Po první etapě testování (červen 2013) a následném semináři v listopadu 2013 se však diametrálně názor na kariérové poradenství prostřednictvím testování COMDI a poradenství ze strany odborně proškolených výchovních poradců změnil, projevil se zvýšený zájem i od žáků a jejich rodičů, kteří v první etapě odmítali přistoupit k testování a dokonce i využili individuální konzultace. Změna nastala i u postoje výchovních poradců, kteří testování a následné konzultace brali jako obrovský přínos a také pomoc pro svou práci výchovního poradce.

Výchovní poradci kladně hodnotí komplexnost projektu. V rámci kariérového poradenství se dětem předkládá řada oblastí, které volbu budoucího povolání ovlivňují (pracovní a zdravotní omezení, prospěch, zájmy, možnosti úrovně středoškolského vzdělání atd.).

Z dopisů pedagogů:

Dobry den,

individuální pohovory s žáky a jejich rodiči probíhaly vždy na základě dohodnutého termínu v PC-učebně. Rodiče velmi zajímal celý průběh testování, proto jsem je seznámila s průběhem a způsobem testu. Rozebírali jsme jednotlivé části testu a srovnávali testové výsledky se skutečností.

Častým tématem konzultací byla i diskuze nad grafy a nad oblastí zájmů žáků. Vyhledávali jsme a zamýšleli jsme se nad vhodným výběrem studia, který by opravdu naplnil zájem a schopnosti žáka. S rodiči jsme vyhledávali i perspektivní uplatnění zvoleného oboru v našem regionu a to z toho důvodu, že nezaměstnanost absolventů dosahuje 13% !!! Testy měly velký úspěch, většinou se shodovaly s představou a zájmem žáka. Rodiče byli velmi překvapeni, jak jsou otázky a výsledky připraveny, zejména ocenili přesnost, přehlednost a srozumitelnost.

Velmi časově náročné byly pohovory se žáky ZŠP, tam je zúžen výběr možností a situace je náročnější.

Důvodem jsou i zdravotní potřeby žáků. Zde bylo nutné zohlednit i výběr oborů, najít např. i stránky SOU, zjistit dopravní dostupnost a schopnost učiliště přizpůsobit se integrovaným žákům.

Velmi děkuji za možnost profesní diagnostiky v našem regionu, je velmi přínosná a účelná pro naše žáky.

Paní Matusznė děkuji za profesionální ale i lidský přístup při řešení všech problémů, dotazů a připomínek.

S přátelským pozdravem

Mgr. Štěpánková Pavlína

ZŠ a MŠ Klíč, s.r.o.

ČESKÁ LÍPA

Dobry večer!

Reaguji na náš dnešní rozhovor.

Projekt COMDI je přínosem pro práci výchovné poradkyně

- cením si převážně individuálních rozhovorů, kdy se žáci mají možnost v klidu zamyslet nad volbou povolání, ujasní si dlouhodobé i krátkodobé cíle (např. zlepšení prospěchu), zamyslí se nad svou osobností (kladné, záporné vlastnosti, přístup k práci, k lidem) -vše s dostatečným časovým předstihem

- konfrontace a vzájemná diskuse mezi rodičem, dítětem a výchovným poradcem je velmi přínosná, prohlubuje se spolupráce školy a rodiny

- díky tomuto projektu se rodiče chodí do školy radit a diskutovat s výchovným poradcem o volbě povolání svého dítěte, předtím to byly jen ojedinělé případy

S pozdravem Hrubá

Dobry den paní Matuzsná,

ještě jednou děkuji za Vaši přítomnost v rámci projektu COMDI, školení pro výchovné poradce. Jako pedagog si uvědomuji důležitost a nutnost podobných akcí, které nám otevírají nové možnosti v předávání informací našim dětem. V rámci předmětu Volba povolání jsme se díky tomuto projektu dostali do větší hloubky a děti čím dál tím víc začínají objevovat Svět práce. V dnešní době tolik potřebná informovanost o trhu práce a jeho možnostech dává dobrý předpoklad pro správné rozhodování budoucích uchazečů. Devítka u nás již rozhodnuto má, v osmé třídě se zatím profese řeší a sedmáky testování teprve čeká. Věřím, že podobných projektů se bude připravovat mnohem více a budeme se určitě těšit. Rodiče se již zajímají a informace budou mít s dostatečným předstihem.

Zdravíme Vás a přejeme hodně štěstí v dalším rozhodování, kam dál s projekty.

Za všechny uchazeče naší školy zdraví Lenka Wünšová, vých. poradce školy, Jablonec n/N.

Hodnocení průběhu projektu Volím správnou kariéru:

ZŠ Český Dub
Komenského 46/I
463 43 Český Dub

Testování jsme provedli v letošních devátých třídách. Žáci byli s výsledky většinou spokojeni, naznačená cesta představovala jejich vlastní plány. Technické zajištění bylo naprosto skvělé, komunikace s centrem byla bezproblémová a okamžitě nám byla poskytnuta podpora a pomoc. Organizační zajištění též bylo spolehlivé a naprosto vstřícné. Při vlastním testování jsme sami udělali zkušenost, že při dalším testování budou děti sedět ob jedno místo, aby byla zajištěna naprostá objektivnost. Otázky totiž naskakují ve stejném sledu, takže žáci mohou opisovat. Ale to je poučení pro nás jako organizátory testování. Těšíme se na další spolupráci. Pokud by bylo testování trvalou možností pro všechny žáky, určitě by se stalo přínosným aspektem v rozhodovacím procesu žáků. Rodiče by také tuto službu chápali jako vstřícnost školy a pomoc v nelehké cestě profesionální orientace.

Hodnocení provedla PaedDr. Pavla Pižlová



4.2. Hodnocení projektu a jeho realizace – žáci

Dobře byl projekt přijat i samotnými žáky. Ačkoli byli upozorněni na dobrovolnost účasti, kariérového poradenství se zúčastnili téměř všichni žáci, pro které je projekt určen. K testu COMDI přistupovali žáci ve většině případů zodpovědně, až na výjimky pracovali

soustředěně. Pozornost klesala v závislosti na délce testu. V průměru potřebovaly děti na vypracování celého testu 2 hodiny. Součástí hromadné interpretace výsledků testu bylo jeho hodnocení žáky. Velká část testovaných se shodla na tom, že test je dlouhý. Na náročnost se názory rozcházely podle úrovně a zaměření testovaných žáků. Některé úkoly dělali s nadšením, především ty, které zjišťovaly úroveň krátkodobé paměti, schopnost reakce, soustředění a koordinace. Převážná část dětí byla s výsledky spokojena, doporučené obory se často shodovaly s jejich profesními zájmy. V několika případech se ukázalo, že se žáci přeceňují, nebo naopak podceňují. S výsledky osobnostního testu se hodně testovaných ztotožnilo, objevily se však i případy, kdy výsledky byly zcela opačné, než žáci očekávali.

Nejspokojenější byli ti, kterým se doporučené obory shodovaly se zájmy a naplnily jejich představy o budoucím povolání. Někteří z žáků uvítali i doporučení nových oborů, nad kterými dosud neuvažovali, staly se pro ně novou inspirací a námětem k dalšímu přemýšlení o profesní kariéře. Komplexnější hodnocení a přínos projektu by mělo být zřejmé z 2. šetření zpětnovazebními dotazníky, které vyplnily všechny otestované třídy. Už teď je zřejmé, že žáci projekt hodnotí velmi pozitivně, vidí v něm přínos v oblasti volby povolání a uvítali ho jako novou zkušenost.



5. Závěr

Kariérovému poradenství by měla být na základních školách věnována dostatečná pozornost, protože správná profesní volba znamená pro člověka první úspěšný krok do života, pro společnost ekonomické úspory. Česká republika je na předních místech v nezaměstnanosti osob ve věku 15 – 25 let. Více jak 7 % žáků během studia mění studijní obor, 34 % žáků po třech letech studia na střední škole zjistí, že si vybralo špatný obor, a jen 54 % absolventů začalo pracovat v oboru, který studovali. Celkem 20 % žáků nedokončuje střední vzdělání a ocitá se často mezi dlouhodobě nezaměstnanými. Všem těmto negativním jevům by správná volba budoucího povolání měla předcházet. Projekt „Volím správnou kariéru“ si realizaci komplexního kariérového poradenství na základních školách a jeho popularizaci stanovilo jako hlavní cíl.

Ve 41 základních školách, které se projektu zúčastnily, se snad tento cíl podařilo naplnit. Žákům 8. a 9. ročníků vybraných škol projektové aktivity usnadnily orientaci v oblasti volby povolání, profese. Výchovným poradcům přispěly k hlubšímu sebepoznání a na jeho základě pomohly s výběrem střední školy a budoucí možnosti, projekt poskytl moderní pomocný nástroj pro práci se žáky, který mohou v případě zájmu, využívat i v následujících letech. Projekt ukázal, jak je důležitý osobní přístup k žákům, jak je nutné získat větší zájem ze strany rodičů a jak je důležité zavedení dalších metod kariérového poradenství do škol.

Kladem projektu byla dostupnost pro všechny zúčastněné – byl pro žáky i školy zdarma, což je v současné době výrazná motivace a asi i rozhodující fakt, zda do něčeho podobného vůbec vstoupit.

Přestože byl projekt z různých stran hodnocen kladně, je škoda, že končí a zatím nemá další návaznost v jiných projektech.



Poznámky:

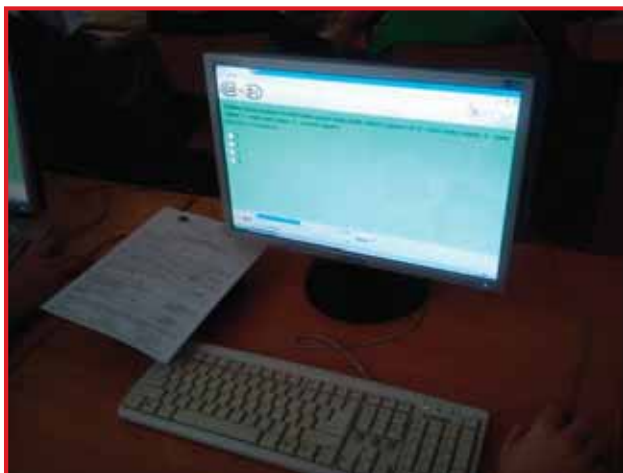


**Analýza výsledků pracovní diagnostiky COMDI modulu A
získaných v projektu Volím správnou kariéru a jejich porovnání
s výsledky v rámci celé České Republiky za poslední rok**

Oblast:	Liberecký kraj	Oblast:	Česká republika
Modul:	A	Modul:	A
Počet testovaných žáků:	2 278	Počet testovaných žáků:	6 285

Sledované faktory:

1. Zájmy žáka
2. Profesní orientace
3. Testy vědomostní
4. Výkonové faktory
5. Vlastnosti osobnosti
6. Typ osobnosti
7. Profesní předpoklady
8. Doporučená úroveň vzdělání



1. Zájmy žáka

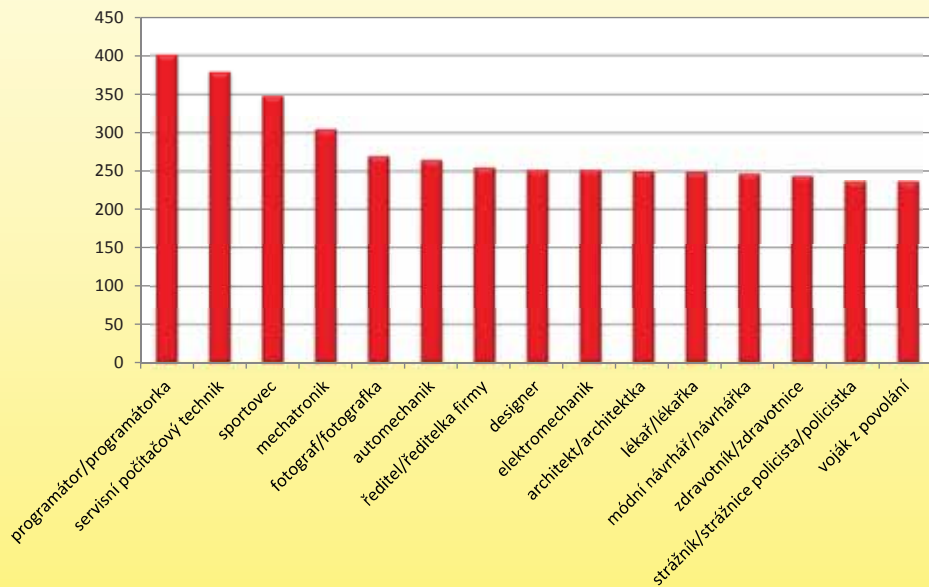
Následující tabulky a grafy vychází z testů, které se týkají profesí. Jsou zde zobrazeny profese, o které žáci jeví největší zájem a naopak nejmenší zájem. Klient vybírá přibližně ze 120 možností. Pokud je hodnota profese 50% a vyšší, lze mluvit o zájmu klienta. Takových hodnot dosahovala převážná většina žáků.

Z uvedených tabulek a grafů (viz níže) vyplývá, že žáci mají velký zájem o profese technického směru, což odpovídá v současné chvíli požadavkům trhu práce. Na nejvyšší pozici se umístily profese: programátor/ka, servisní počítačový technik, sportovec, mechatronik. Následují výkonová povolání. Naopak žáci 8. a 9. tříd nemají zájem o práci zeměměřiče/čky, tiskaře, operátora poštovního a doručovatelského provozu nebo logistiky. Tyto výsledky mohou být způsobeny také tím, že žáci neví přesně, co je to za profesi a jaké pracovní činnosti tyto profese obnášejí.

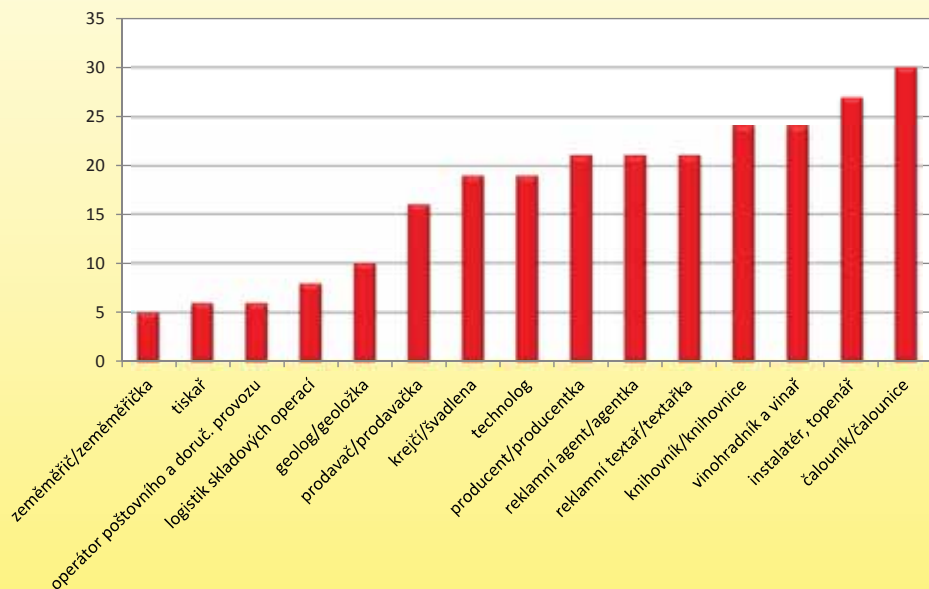
Profese s největším a nejmenším zájmem žáků v Libereckém kraji

Profese s největším zájmem žáků	Počet žáků	Profese s nejmenším zájmem žáků	Počet žáků
programátor/programátorka	401	zeměměřič/zeměměřička	5
servisní počítačový technik	379	tiskař	6
sportovec	348	operátor poštovního a doručovatelského provozu	6
mechatronik	305	logistik skladových operací	8
fotograf/fotografka	270	geolog/geoložka	10
automechanik	265	prodavač/prodavačka	16
ředitel/ředitelka firmy	255	krejčí/švadlena	19
designer	252	technolog	19
elektromechanik	252	producent/producentka	21
architekt/architektka	250	reklamní agent/agentka	21
lékař/lékařka	249	reklamní textař/textařka	21
módní návrhář/návrhářka	247	knihovnik/knihovnice	24
zdravotník/zdravotnice	244	vinohradník a vinař	24
strážník/strážnice policista/policistka	237	instalatér, topenář	27
voják z povolání	237	čalouník/čalounice	30

Profese s největším zájmem žáků v Libereckém kraji

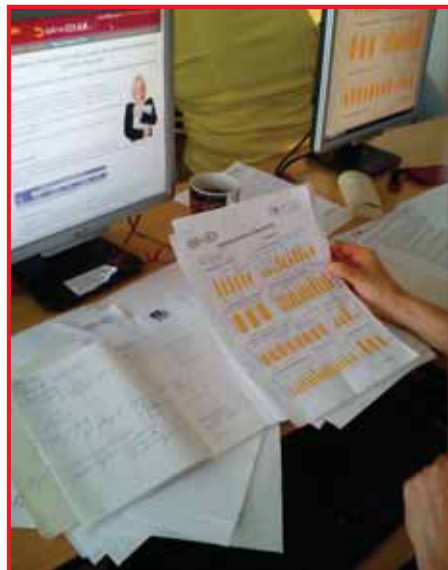
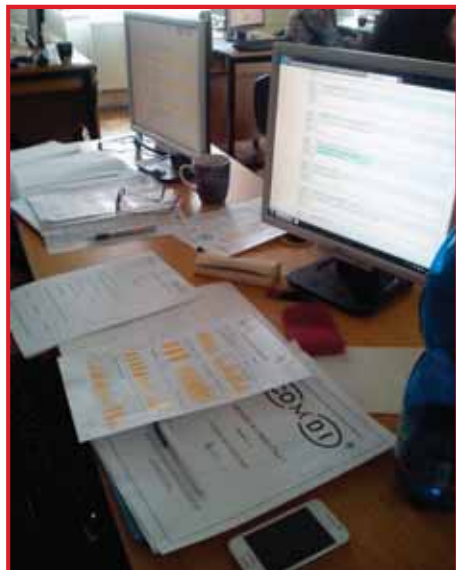


Profese s nejmenším zájmem žáků v Libereckém kraji

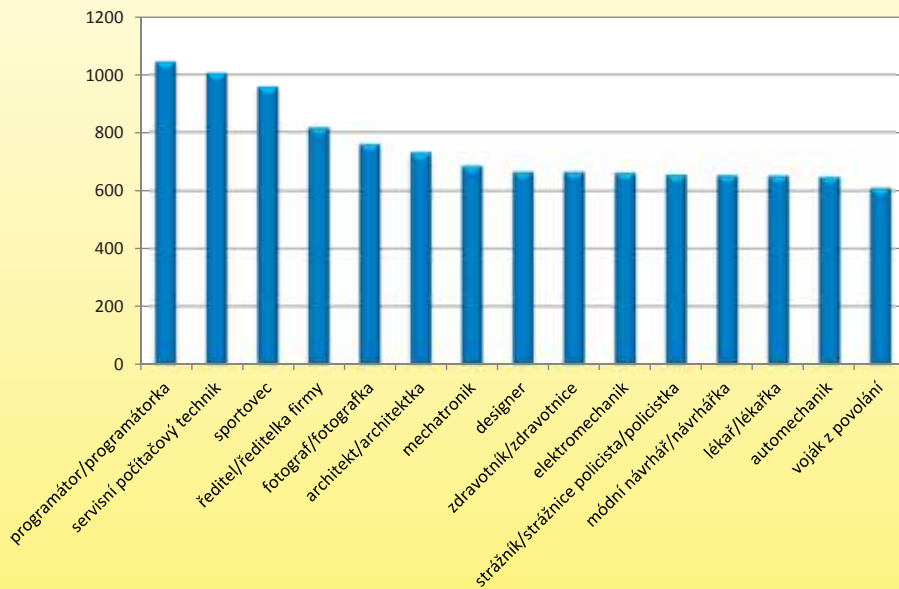


Profese s největším a nejmenším zájmem žáků v České republice

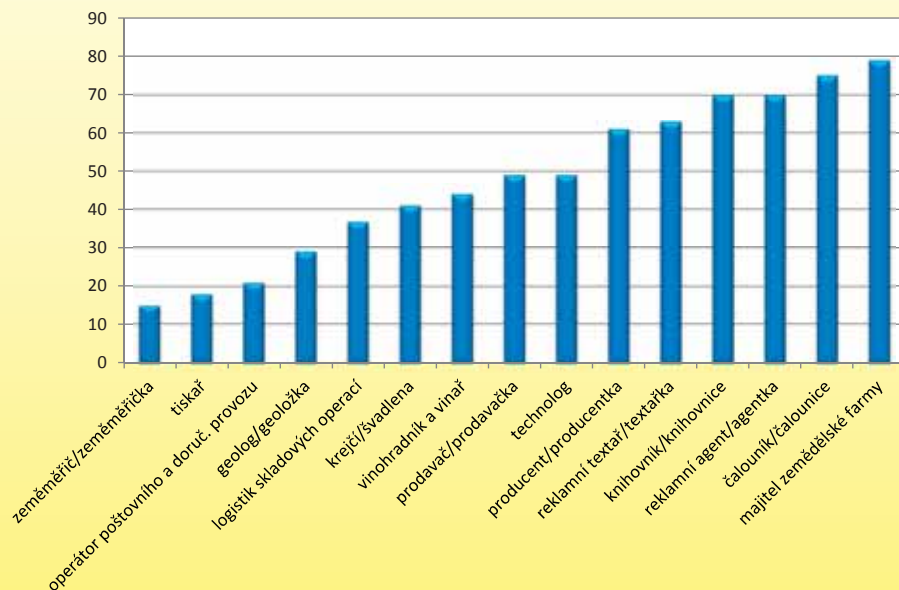
Profese s největším zájmem žáků	Počet žáků	Profese s nejmenším zájmem žáků	Počet žáků
programátor/programátorka	1045	zeměměřič/zeměměřička	15
servisní počítačový technik	1006	tiskař	18
sportovec	959	operátor poštovního a doručovatelského provozu	21
ředitel/ředitelka firmy	817	geolog/geoložka	29
fotograf/fotografka	759	logistik skladových operací	37
architekt/architektka	731	krejčí/švadlena	41
mechatronik	687	vinohradník a vinař	44
designer	666	prodavač/prodavačka	49
zdravotník/zdravotnice	666	technolog	49
elektromechanik	663	producent/producentka	61
strážník/strážnice policista/policistka	656	reklamní textař/textařka	63
módní návrhář/návrhářka	654	knihovnik/knihovnice	70
lékař/lékařka	653	reklamní agent/agentka	70
automechanik	648	čalouník/čalounice	75
voják z povolání	610	majitel zemědělské farmy	79



Profese s největším zájmem žáků v České republice



Profese s nejmenším zájmem žáků v České republice

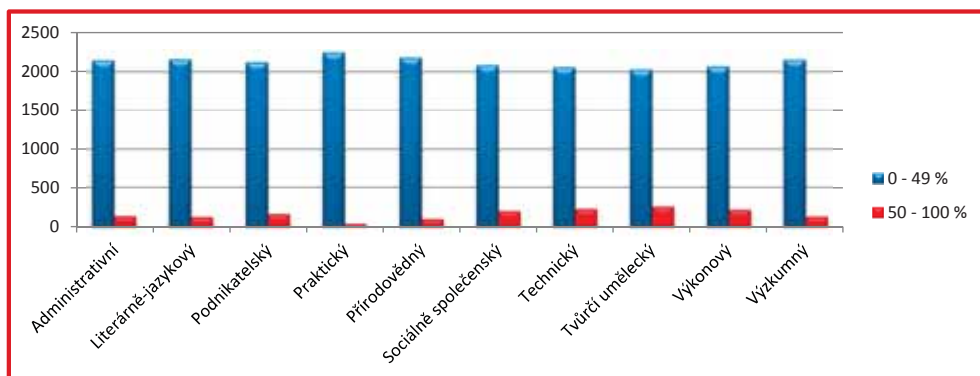


Poznámky:



2. Profesní orientace

Výsledky v tabulkách a v grafech vychází z testů, které se týkají pracovních činností. Činnosti jsou zahrnuty do deseti typických oblastí. Při testování vzorku žáku v Libereckém kraji (2 278 žáků) je z hlediska šetření na profesní orientaci zřejmé, že řada žáků zatím není vyprofilována pro určité profesní zaměření. Na níže uvedeném grafu vidíme v modrých sloupcích počet nevyprofilovaných žáků pro danou profesní orientaci. Naproti tomu v červených sloupcích je vyjádřeno, kolik žáků bylo vyprofilovaných a dosáhli hodnoty 50 a více procent.



V dalších tabulkách chceme poukázat na hlubší rozklad hodnot v orientaci žáků od nejnižších až po nejvyšší dosažené hodnoty v jednotlivých profesních orientacích. Pokusíme se porovnat stav v Libereckém kraji se stavem v České republice. Z dosažených hodnot je patrné, že jsou srovnatelné a nejsou patrné v jednotlivých orientacích velké výkyvy.

Téměř naprostou shodu můžeme pozorovat u faktorů profesní orientace Administrativní, Praktické, Sociální a společenský, Výzkumný.

Rozdíly jsou nejvíce patrné u faktorů profesní orientace Přírodovědný, kdy žáci v Libereckém kraji neprojevují tak velký zájem o přírodovědné směry oproti celostátnímu průměru.

Naopak ve faktorech profesní orientace Tvůrčí a umělecký a Výkonový žáci v Libereckém kraji projevují vyšší zájem o tyto orientace, což při hlubším rozboru může signalizovat strukturu profesního zaměření v Libereckém kraji.

Profesní orientace žáků v Libereckém kraji

Profesní orientace	min.	max.	body	žáci v %	body	žáci v %	body	žáci v %	body	žáci v %
Administrativní	0	100	0-25	68,4	26-50	25,4	51-75	5,8	76-100	0,3
Literárně-jazykový	0	100	0-25	77,5	26-50	16,9	51-75	4,6	76-100	0,8
Podnikatelský	0	100	0-25	67,4	26-50	25,4	51-75	6,8	76-100	0,3
Praktický	0	100	0-25	82,9	26-50	15,5	51-75	1,6	76-100	0,0
Přírodovědný	0	100	0-25	80,7	26-50	14,7	51-75	3,9	76-100	0,6
Sociálně společenský	0	100	0-25	61,4	26-50	29,7	51-75	8,5	76-100	0,3
Technický	0	100	0-25	72,0	26-50	18,0	51-75	8,2	76-100	1,7
Tvůrčí umělecký	0	100	0-25	62,2	26-50	26,5	51-75	9,8	76-100	1,4
Výkonový	0	100	0-25	58,7	26-50	31,8	51-75	8,6	76-100	0,8
Výzkumný	0	100	0-25	79,8	26-50	14,5	51-75	5,3	76-100	0,4

Profesní orientace žáků v České republice

Profesní orientace	min.	max.	body	žáci v %	body	žáci v %	body	žáci v %	body	žáci v %
Administrativní	0	100	0-25	66,8	26-50	26,2	51-75	2,2	76-100	0,5
Tvůrčí umělecký	0	100	0-25	77,4	26-50	17,1	51-75	2,0	76-100	0,8
Literárně-jazykový	0	100	0-25	64,8	26-50	27,4	51-75	2,6	76-100	0,6
Praktický	0	100	0-25	82,5	26-50	16,0	51-75	0,6	76-100	0,1
Výzkumný	0	100	0-25	79,8	26-50	15,4	51-75	1,6	76-100	0,7
Sociální a společenský	0	100	0-25	61,7	26-50	29,9	51-75	3,2	76-100	0,6
Výkonový	0	100	0-25	72,5	26-50	17,6	51-75	3,6	76-100	1,6
Podnikatelský	0	100	0-25	62,1	26-50	27,3	51-75	4,0	76-100	1,6
Přírodovědný	0	100	0-25	57,7	26-50	32,3	51-75	3,4	76-100	0,9
Technický	0	100	0-25	78,6	26-50	15,6	51-75	2,1	76-100	0,7

Z celkového hodnocení lze konstatovat, že žáci v profesní orientaci nejsou ještě vyprofilováni do určitých oborů a směrů a že prakticky příliš nevědí o možnostech svého budoucího profesního uplatnění. Rovněž neznají zaměření jednotlivých oborů a činnosti s tím související. Jejich nedostatečná orientace vyplývá z celkové práce poradenství pro volbu povolání nejenom na školách, ale i působením rodiny a celé další veřejnosti. U některých žáků je naproti tomu zřejmé, že jsou již ve svém věku dostatečně vyprofilováni pro určitý obor. Je možné, že zde velkou roli hraje nejenom působení zmíněných sociálních činitelů, ale i vlastní zájem žáka a jeho profesní předpoklady či talent.



Pro hlubší orientaci a srozumitelnost tabulek se pokusíme v následujícím okně vyjádřit tyto souvislosti pomocí grafického znázornění jednotlivých hodnot. Jednotlivé grafy znázorňují reálný počet žáků dle rozložení dané profesní orientace v Libereckém kraji a následně v celé České republice.

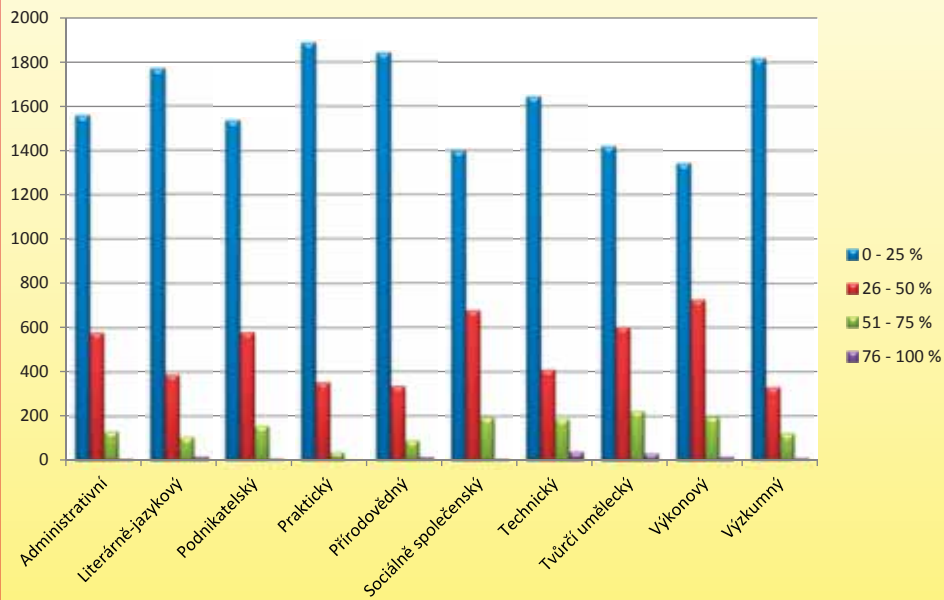
Grafy modré znázorňují počet klientů, kteří jsou vyprofilováni v dané profesní orientaci pouze do 25 %.

Grafy červené znázorňují počet klientů, kteří v dané profesní orientaci měli více než 25 %, ale méně než 50 %.

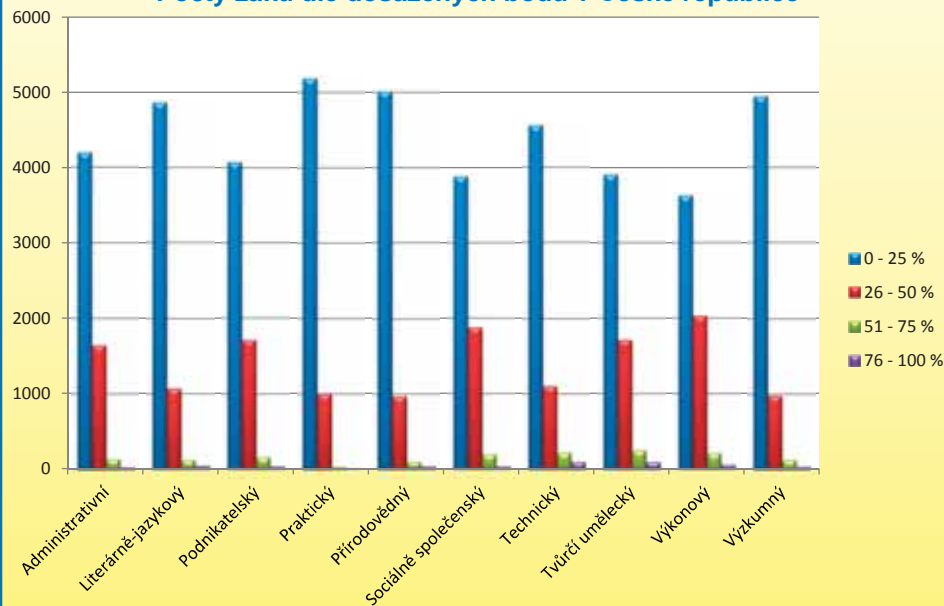
Grafy zelené znázorňují počet klientů, kteří v dané profesní orientaci měli více než 50 %, ale méně než 75 % - splňují předepsanou normu profesní orientace.

Grafy fialové, které znázorňují klienty již vysoce profesně orientované, dosahují hodnot nad 75 %.

Počty žáků dle dosažených bodů v Libereckém kraji



Počty žáků dle dosažených bodů v České republice



Poznámky:



3. Vědomostní testy

U vědomostních testů z mateřského jazyka, matematiky a všeobecných znalostí je zajímavé srovnávat žáky sledovaného Libereckého kraje s celou republikovou populací této věkové kategorie. Vědomostní testy jsou zaměřeny na Mateřský jazyk, Matematiku a Všeobecné znalosti z ostatních předmětů a oblastí daného učebního plánů žáků základních škol.

Při porovnání jednotlivých předmětů žáci dosahovali nejlepších výsledků v mateřském jazyce dále v matematice a nejhůře dopadaly výsledky ze všeobecných znalostí. Důvod můžeme přikládat i tomu, že na první jmenované předměty se ve škole tradičně klade největší důraz. Ve všeobecných předmětech, při hlubším rozboru, jsou již vyprofilované zájmy žáků o studijní obory a upřednostňovali jen ty předměty, které se jejich oboru týkaly. Pro to ostatní předměty nevyprofilované zkreslují celkové hodnoty všeobecných testů. Při porovnání kraje Libereckého a ostatních krajů v České republice nejsou patrné velké rozdíly ve znalostech žáků, což lze doložit přehlednými tabulkami, a dále grafy uvedených níže.

Vědomostní testy žáků Libereckého kraje

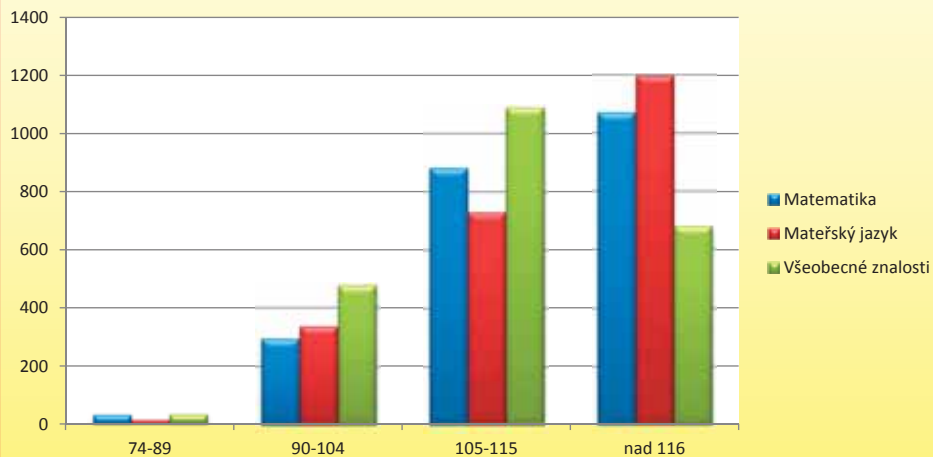
Název testu	min.	max.	body	žáci v %	body	žáci v %	body	žáci v %	body	žáci v %
Matematika	74	151	74-89	1,3	90-104	12,9	105-115	38,7	nad 116	47,0
Mateřský jazyk	74	151	74-89	0,6	90-104	14,8	105-115	32,0	nad 116	52,6
Všeobecné znalosti	74	151	74-89	1,4	90-104	20,9	105-115	47,8	nad 116	29,9

Vědomostní testy žáků v České republice

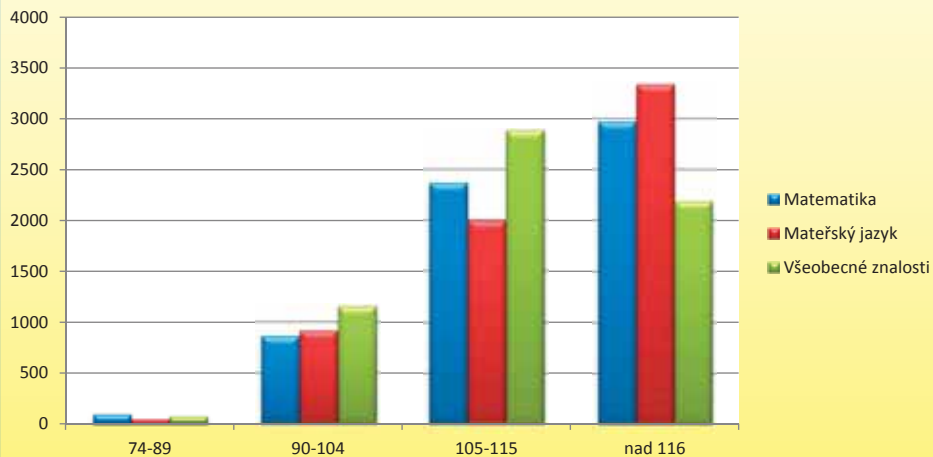
Název testu	min.	max.	body	žáci v %	body	žáci v %	body	žáci v %	body	žáci v %
Matematika	74	151	74-89	1,4	90-104	13,7	105-115	37,6	nad 116	47,3
Mateřský jazyk	74	151	74-89	0,7	90-104	14,5	105-115	31,7	nad 116	53,1
Všeobecné znalosti	74	151	74-89	1,1	90-104	18,3	105-115	45,8	nad 116	34,8

Z výsledků testů vyplývá, že průměrné znalosti testovaných žáků z mateřského jazyka, matematiky a všeobecného přehledu jsou v Libereckém kraji téměř stejné jako v celé České republice.

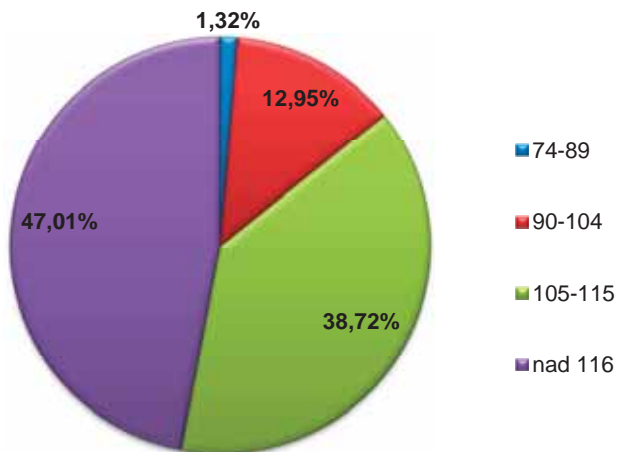
Vědomostní testy - Liberecký kraj



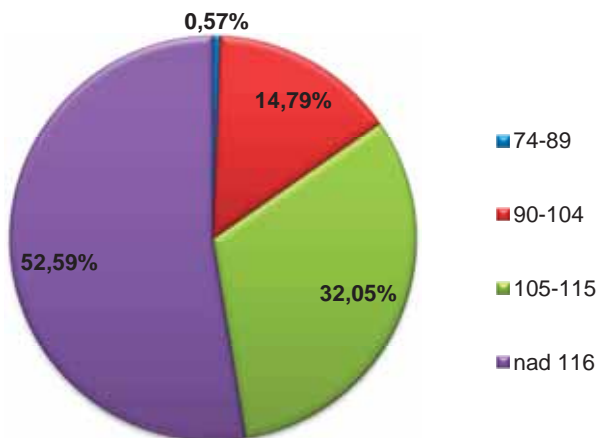
Vědomostní testy - Česká republika



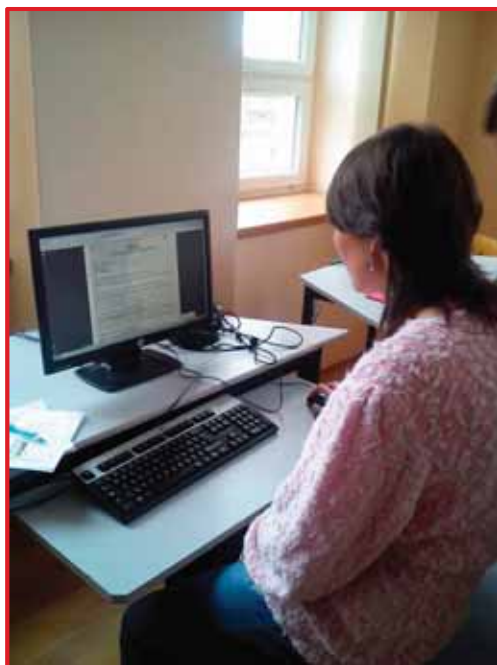
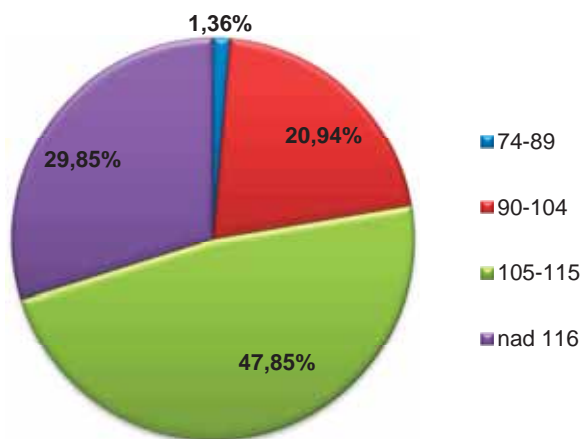
Matematika - Liberecký kraj



Mateřský jazyk - Liberecký kraj



Všeobecné znalosti - Liberecký kraj



Poznámky:



4. Výkonové faktory

Tyto testy jsou zaměřené na to, jak se žák dokáže vypořádat s novými problémy, jak dokáže logicky uvažovat, jak je pohotový a správně se rozhoduje, jeho schopnosti a dovednosti. U výkonových faktorů jsou hodnoty nastaveny tak, aby byly porovnatelné s vědomostními testy.

V následných tabulkách a grafech se budeme snažit vyjádřit dosažené hodnoty a porovnat je s vědomosti žáků dosažených na základní škole. Hodnoty výkonových testů zde nejsou totožné s hodnotami IQ jak je používáno v běžné praxi, ale v hodnotách, které jsou srozumitelné pro další práci se žákem.

V tabulkách a grafech, také jako v předcházejících srovnání, porovnáваме kraj Liberecký a ostatní kraje České republiky.

Výkonové faktory žáků v Libereckém kraji

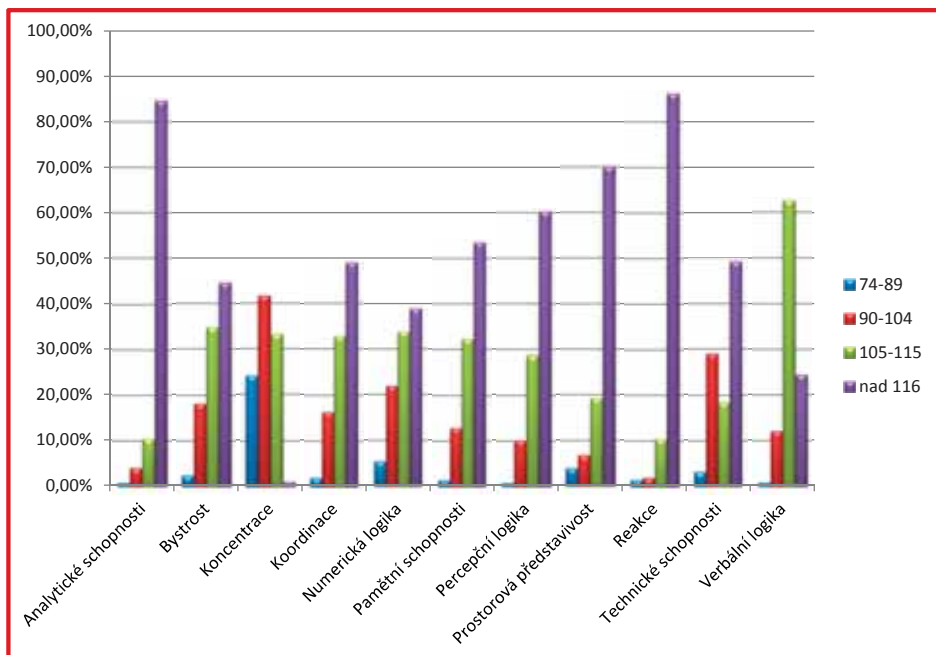
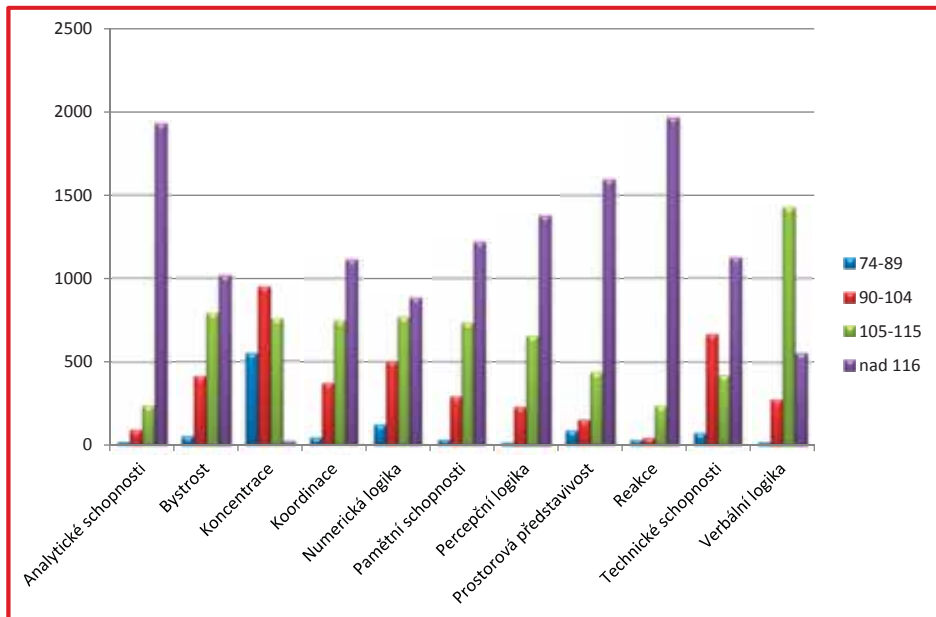
Název faktoru	min.	max.	body	žáci v %	body	žáci v %	body	žáci v %	body	žáci v %
Analytické schopnosti	74	151	74-89	0,8	90-104	4,0	105-115	10,4	nad 116	84,7
Bystrost	74	151	74-89	2,4	90-104	18,2	105-115	34,8	nad 116	44,6
Koncentrace	74	151	74-89	24,1	90-104	41,7	105-115	33,2	nad 116	1,1
Koordinace	74	151	74-89	1,9	90-104	16,3	105-115	32,8	nad 116	48,9
Numerická logika	74	151	74-89	5,4	90-104	21,9	105-115	33,8	nad 116	38,8
Pamětní schopnosti	74	151	74-89	1,4	90-104	12,8	105-115	32,3	nad 116	53,6
Percepční logika	74	151	74-89	0,8	90-104	10,1	105-115	28,8	nad 116	60,3
Prostorová představivost	74	151	74-89	3,9	90-104	6,8	105-115	19,3	nad 116	70,1
Reakce	74	151	74-89	1,4	90-104	1,9	105-115	10,4	nad 116	86,3
Technické schopnosti	74	151	74-89	3,2	90-104	29,0	105-115	18,5	nad 116	49,3
Verbální logika	74	151	74-89	0,8	90-104	12,1	105-115	62,6	nad 116	24,5

Výkonové faktory žáků v České republice

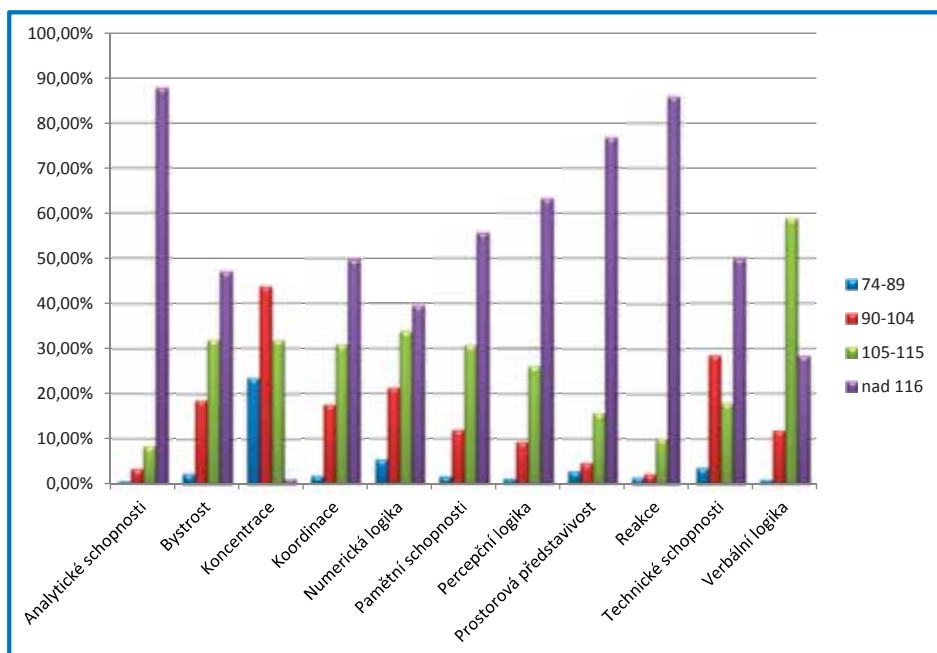
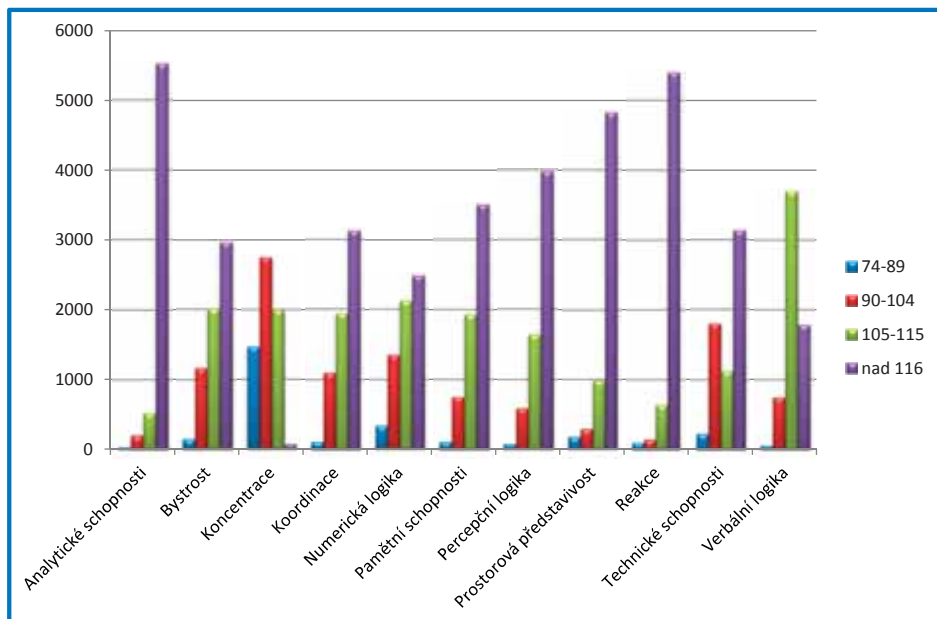
Název faktoru	min.	max.	body	žáci v %	body	žáci v %	body	žáci v %	body	žáci v %
Analytické schopnosti	74	151	74-89	0,5	90-104	3,3	105-115	8,3	nad 116	87,9
Bystrost	74	151	74-89	2,3	90-104	18,6	105-115	31,9	nad 116	47,1
Koncentrace	74	151	74-89	23,3	90-104	43,7	105-115	31,8	nad 116	1,2
Koordinace	74	151	74-89	1,8	90-104	17,5	105-115	30,9	nad 116	49,8
Numerická logika	74	151	74-89	5,3	90-104	21,3	105-115	33,8	nad 116	39,5
Pamětní schopnosti	74	151	74-89	1,7	90-104	11,9	105-115	30,7	nad 116	55,7
Percepční logika	74	151	74-89	1,1	90-104	9,4	105-115	26,2	nad 116	63,3
Prostorová představivost	74	151	74-89	2,8	90-104	4,6	105-115	15,7	nad 116	76,8
Reakce	74	151	74-89	1,5	90-104	2,3	105-115	10,2	nad 116	85,9
Technické schopnosti	74	151	74-89	3,6	90-104	28,5	105-115	18,0	nad 116	49,9
Verbální logika	74	151	74-89	0,9	90-104	11,9	105-115	58,8	nad 116	28,4



Počty žáků dle dosažených bodů v Libereckém kraji

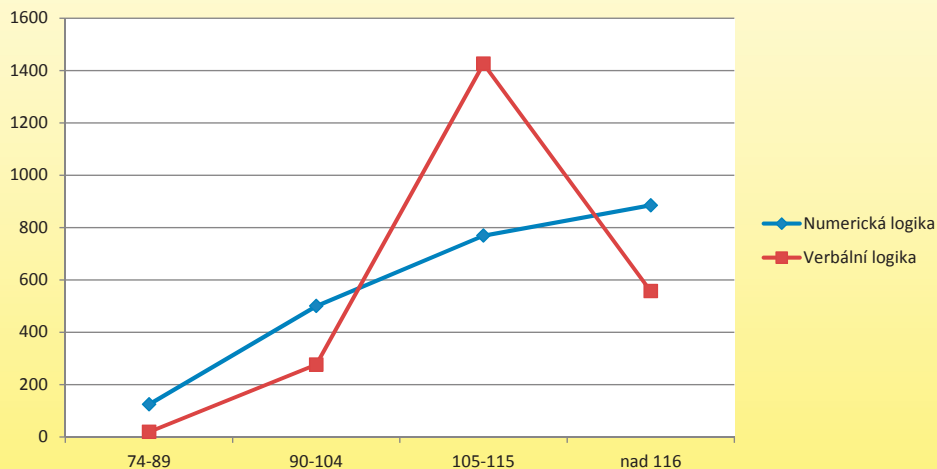


Počty žáků dle dosažených bodů v České republice

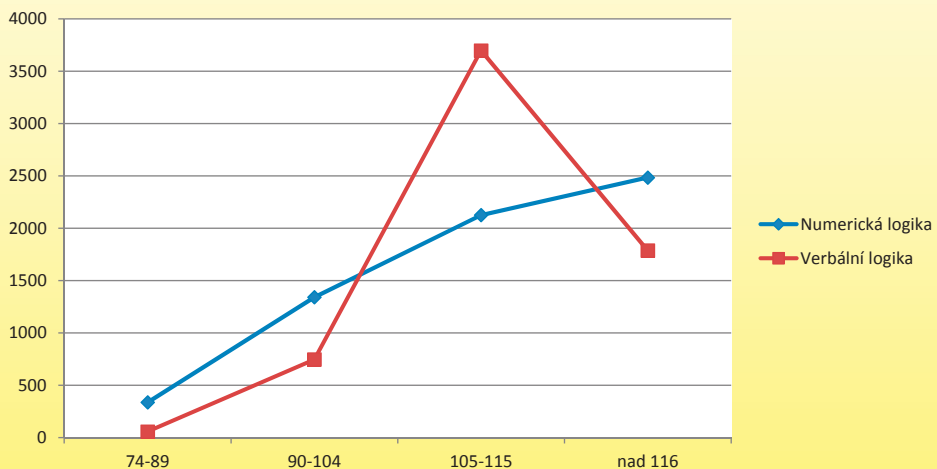


Níže uvedené grafy nám ukazují na rozložení dle počtu žáků Verbální logiky a Numerické logiky. Z grafů je patrné, že většího rozptylu je u Verbální logiky, kdežto Numerická logika je rovnoměrněji rozložena. Tento jev se projevuje nejenom u žáků v Libereckém kraji, ale prakticky i u sledovaných žáků v ostatních krajích.

Počty žáků dle dosažených bodů u verbální a numerické logiky v Libereckém kraji



Počty žáků dle dosažených bodů u verbální a numerické logiky v České republice



Poznámky:



5. Vlastnosti osobnosti

Zjišťujeme pomocí osobnostních testů. Pokud žáci odpovídali na otázky pravdivě, bez přikrášlování a zastírání, dozví se, jací dnes opravdu jsou. U zkoumaných vlastností osobnosti je průměrná hodnota 40 – 60 bodů. Pod normou nebo nad normou může být vlastnost pro žáka nevýhodná vůči sociálnímu prostředí a signalizuje vyhraněnost žáka v určitých osobnostních vlastnostech. Tím se profilují určité silné stránky osobnosti, které ve svém důsledku mohou se chápat i negativně, čímž se žáci v této vlastnosti stávají pro své okolí typickými. Celkově však žáci dosahují vyrovnaných průměrných hodnot, což potvrzuje vyváženost těchto testů.

Vlastnosti osobnosti žáků v Libereckém kraji

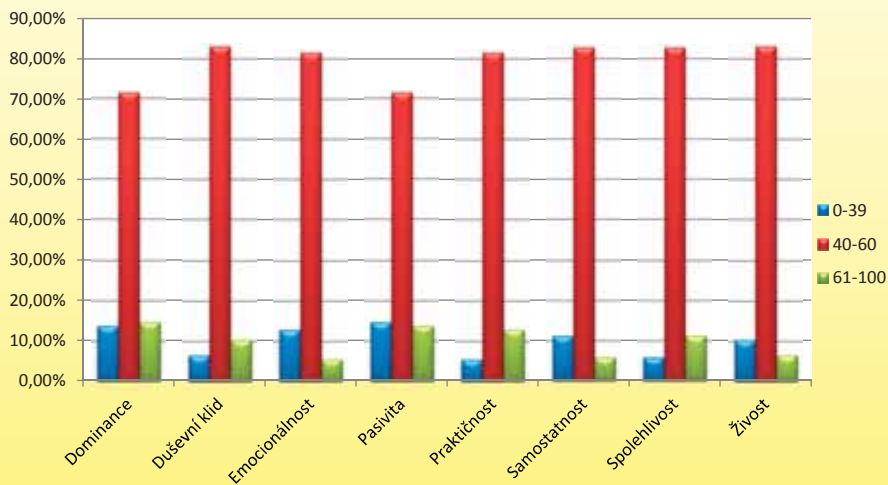
Název faktoru	Min.	Max.	body	žáci v %	body	žáci v %	body	žáci v %
Dominance	0	100	0-39	13,8	40-60	71,5	61-100	14,7
Duševní klid	0	100	0-39	6,5	40-60	83,1	61-100	10,4
Emocionálnost	0	100	0-39	12,9	40-60	81,6	61-100	5,5
Pasivita	0	100	0-39	14,7	40-60	71,5	61-100	13,8
Praktičnost	0	100	0-39	5,5	40-60	81,6	61-100	12,9
Samostatnost	0	100	0-39	11,3	40-60	82,8	61-100	5,9
Spolehlivost	0	100	0-39	5,9	40-60	82,8	61-100	11,3
Živost	0	100	0-39	10,4	40-60	83,1	61-100	6,5

Vlastnosti osobnosti žáků v České republice

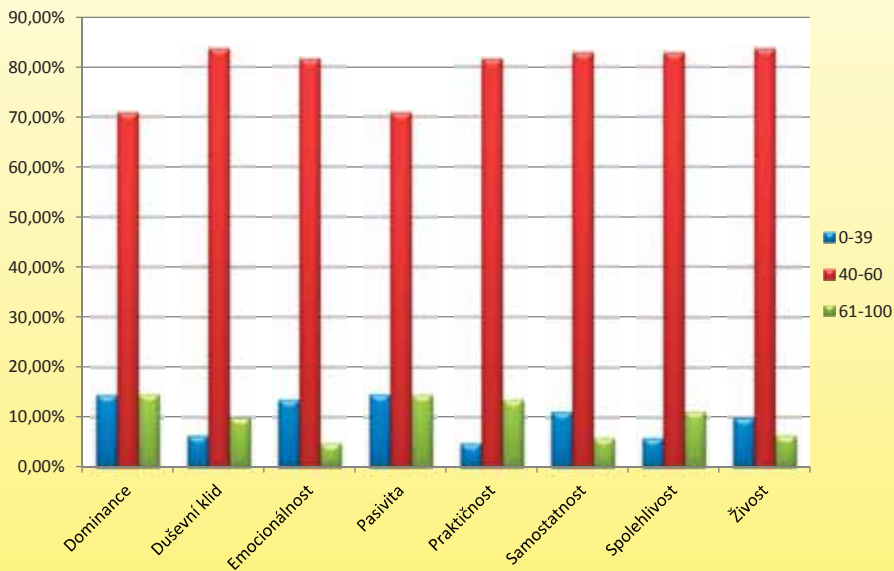
Název faktoru	Min.	Max.	body	žáci v %	body	žáci v %	body	žáci v %
Dominance	0	100	0-39	14,5	40-60	70,9	61-100	14,6
Duševní klid	0	100	0-39	6,3	40-60	83,8	61-100	9,9
Emocionálnost	0	100	0-39	13,6	40-60	81,6	61-100	4,8
Pasivita	0	100	0-39	14,6	40-60	70,9	61-100	14,5
Praktičnost	0	100	0-39	4,8	40-60	81,6	61-100	13,6
Samostatnost	0	100	0-39	11,2	40-60	82,9	61-100	5,9
Spolehlivost	0	100	0-39	5,9	40-60	82,9	61-100	11,2
Živost	0	100	0-39	9,9	40-60	83,8	61-100	6,3

Průměrné hodnoty vlastností osobnosti za celou Českou republiku se téměř úplně shodují s průměrnými hodnotami v rámci Libereckého kraje.

Procenta žáků dle dosažených bodů v Libereckém kraji



Počty žáků dle dosažených bodů v České republice



Poznámky:



6. Typ osobnosti

Testy typu osobnosti jsou zaměřené na dynamiku, kterou označujeme jako temperament projevující se v našem vnitřním duševním prožívání a navenek naším chováním. Na výstupu z testu jsou hodnoty čtyř základních temperamentů – sangvinik, cholerik, flegmatik a melancholik. Součet hodnot nám dává 100%. Standardní hodnota výstupů se pohybuje mezi 20 – 30 body v jednotlivých typech osobnosti. Pod 20 bodů se tento typ u žáka prakticky nevyskytuje. Nad 30 dosažených bodů u typu osobnosti může být tento typ u žáka problematický, žák se tímto typem stává ve svém kolektivu výraznou osobností, i když tento fakt si nemusí prakticky uvědomovat.

Při celkovém srovnání je zřejmé, jak v Libereckém kraji, tak i v ostatních krajích, že převyšuje typ flegmatický a sangvinický. Tyto rozdíly však nejsou důležité pro hlubší rozbor či polemiku.

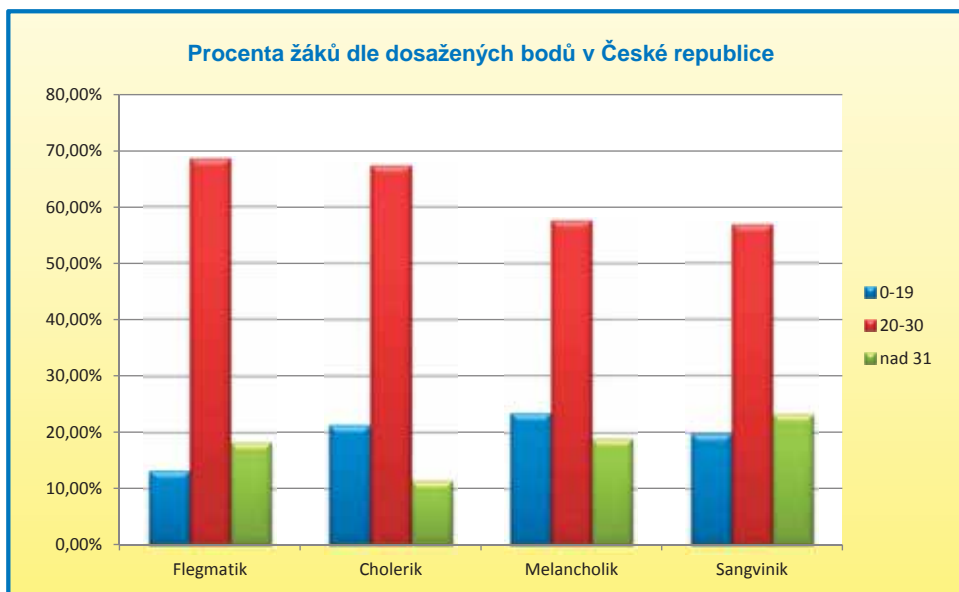
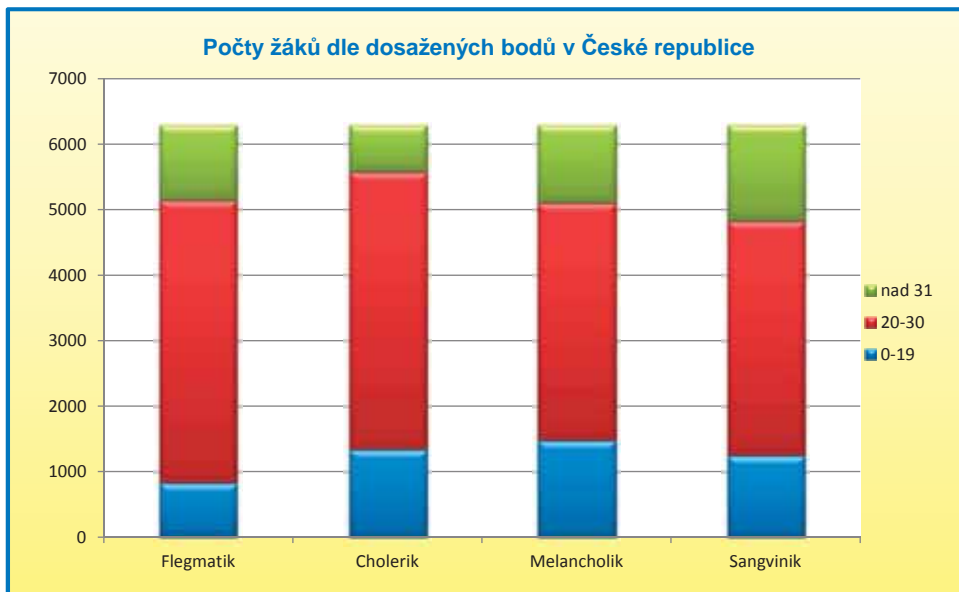
Typ osobnosti žáků v Libereckém kraji

Typ osobnosti	min.	max.	body	žáci v %	body	žáci v %	body	žáci v %
Flegmatik	0	100	0-19	13,5	20-30	69,3	nad 31	17,2
Cholerik	0	100	0-19	19,9	20-30	68,1	nad 31	12,0
Melancholik	0	100	0-19	22,8	20-30	58,3	nad 31	18,9
Sangvinik	0	100	0-19	19,4	20-30	58,5	nad 31	22,1

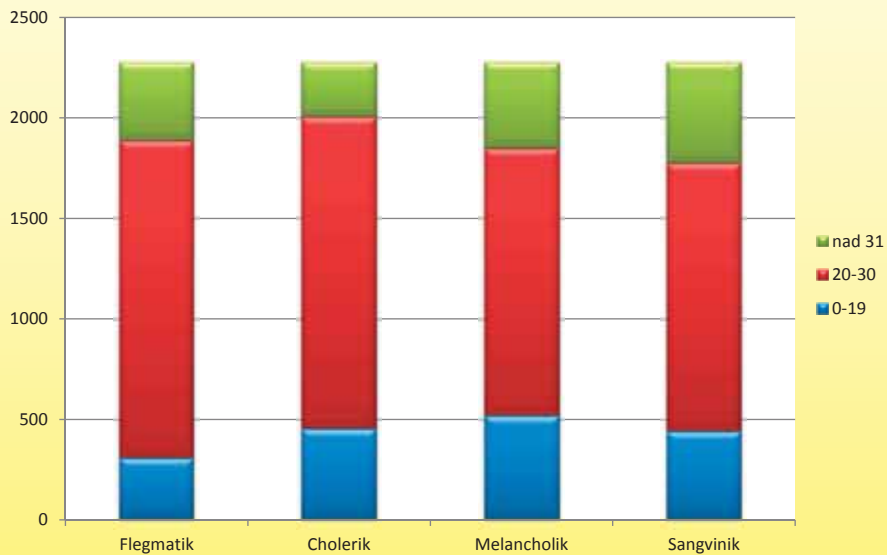
Typ osobnosti žáků v České republice

Typ osobnosti	min.	max.	body	žáci v %	body	žáci v %	body	žáci v %
Flegmatik	0	100	0-19	13,2	20-30	68,5	nad 31	18,2
Cholerik	0	100	0-19	21,3	20-30	67,3	nad 31	11,4
Melancholik	0	100	0-19	23,5	20-30	57,6	nad 31	18,9
Sangvinik	0	100	0-19	19,8	20-30	56,9	nad 31	23,3

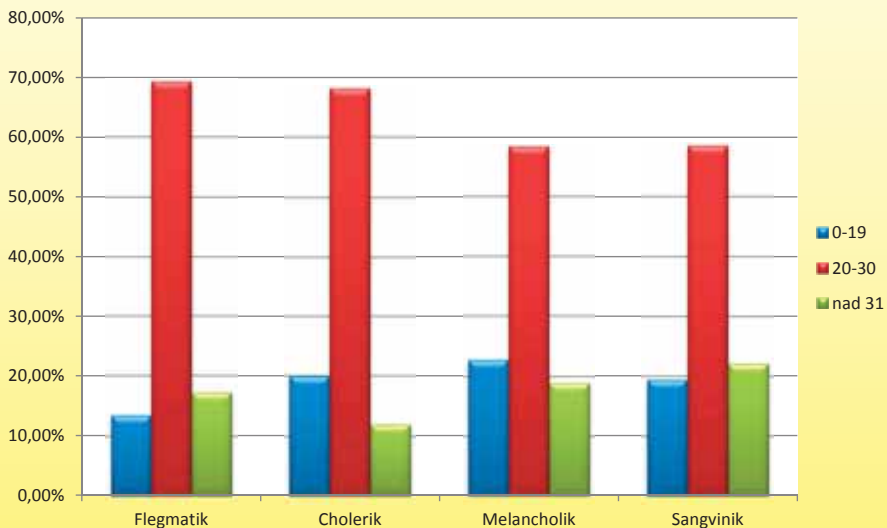
Lze tedy zdůraznit, že z výše uvedeného přehledu výsledků testování vyplývá, že průměrné hodnoty všech typů osobnosti jsou stejné jak v rámci Jihočeského kraje, tak v rámci celé České republiky.



Počty žáků dle dosažených bodů v Libereckém kraji

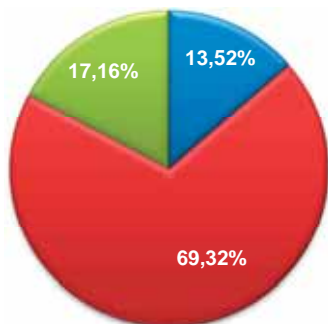


Procenta žáků dle dosažených bodů v Libereckém kraji



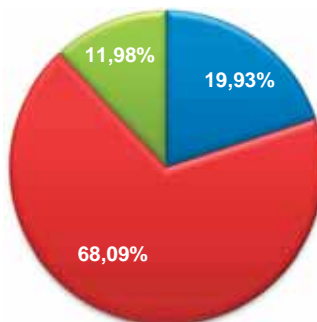
Jednotlivé procentuální zastoupení typů osobnosti v Libereckém kraji

Flegmatik



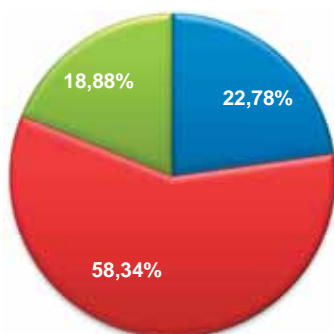
■ 0-19 ■ 20-30 ■ nad 31

Cholerik



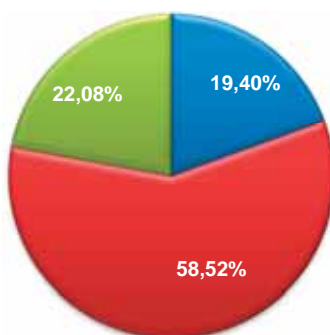
■ 0-19 ■ 20-30 ■ nad 31

Melancholik



■ 0-19 ■ 20-30 ■ nad 31

Sangvinik



■ 0-19 ■ 20-30 ■ nad 31

Poznámky:



7. Profesní předpoklady

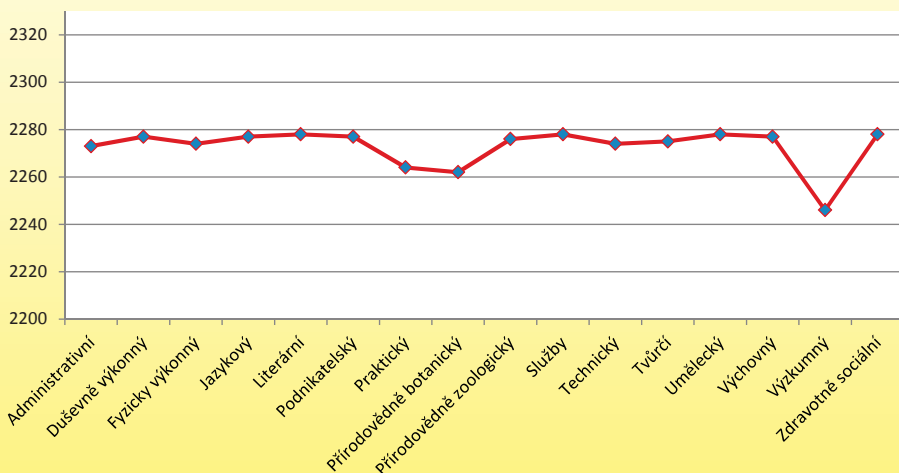
Pokud profesní předpoklady dosahují hodnoty 50 % a více, můžeme uvažovat o tom, že žák má pro tento směr dobré předpoklady. Přes 90 % žáků většinou dosáhlo hodnot 50 % a vyšší u minimálně poloviny profesních předpokladů.

Doporučujeme v tomto směru křížové porovnání profesních předpokladů a profesní orientace žáků. Je tedy zřejmé, že žáci většinou mají profesní předpoklady pro určité obory a zaměření a pro další studium ve středním školství, ale v souvislosti s těmito předpoklady nejsou žáci v průběhu školní docházky dostatečně profesně orientováni, což vyplývá z přehledu a tabulek profesní orientace.

Profesní předpoklady žáků v Libereckém kraji

Předpoklady 50-100	Počet žáků
Administrativní	2273
Duševně výkonný	2277
Fyzicky výkonný	2274
Jazykový	2277
Literární	2278
Podnikatelský	2277
Praktický	2264
Přírodovědně botanický	2262
Přírodovědně zoologický	2276
Služby	2278
Technický	2274
Tvůrčí	2275
Umělecký	2278
Výchovný	2277
Výzkumný	2246
Zdravotně sociální	2278

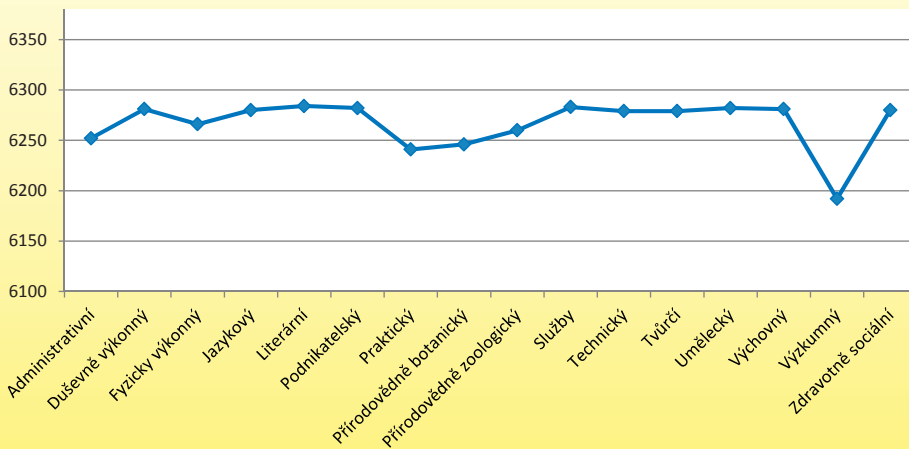
Profesní předpoklady - Liberecký kraj



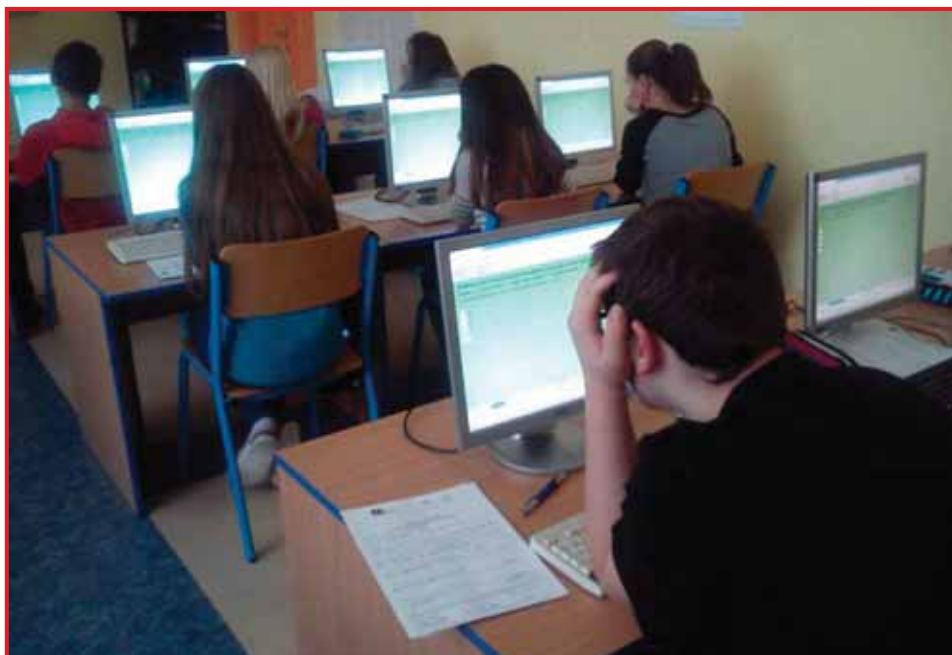
Profesní předpoklady žáků v České republice

Předpoklady 50-100	Počet žáků
Administrativní	6252
Duševně výkonný	6281
Fyzicky výkonný	6266
Jazykový	6280
Literární	6284
Podnikatelský	6282
Praktický	6241
Přírodovědně botanický	6246
Přírodovědně zoologický	6260
Služby	6283
Technický	6279
Tvůrčí	6279
Umělecký	6282
Výchovný	6281
Výzkumný	6192
Zdravotně sociální	6280

Profesní předpoklady - Česká republika



Obě křivky (ČR i Liberecký kraj) se shodují. Nejmenší zájem a tudíž největší pokles zaznamenáváme u výzkumných, praktických a přírodovědně botanických předpokladů.



Poznámky:



8. Doporučená úroveň vzdělání

V závěru testování žáků zjišťujeme doporučenou úroveň dalšího vzdělání ve středním školství – typu školy, i když by stálo za úvahu provést rozbor doporučených studijních oborů i jejich výstupních profesí. V této publikaci jsme se zaměřili pouze na doporučené typy škol. Z tohoto přehledu by se dalo usoudit i možné rozložení středního školství.

Dle našeho názoru není rozložení škol optimální dle uplatnitelnosti žáků na trhu práce. Je zřejmé, že celkové výsledky jsou silně ovlivněny zájmy žáků o budoucí povolání, kde převažují profese vyžadující úplné střední vzdělání nebo vyšší vzdělání, kde základem je maturita. Opět to potvrzuje skutečnost, že práce na základních školách v oblasti výchovy žáků k budoucímu povolání není optimální.

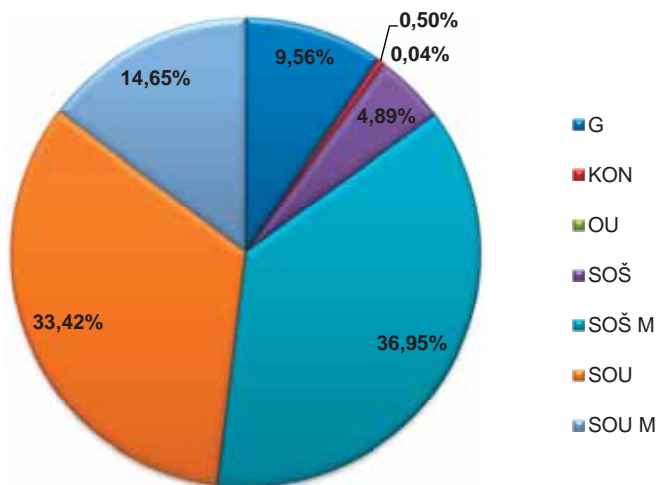
Doporučené úrovně vzdělání v České republice

Úroveň vzdělání	Počet doporučení	%
G	2769	14,7
KON	136	0,7
OU	40	0,2
SOŠ	775	4,1
SOŠ M	8027	42,6
SOU	4532	24,0
SOU M	2576	13,7

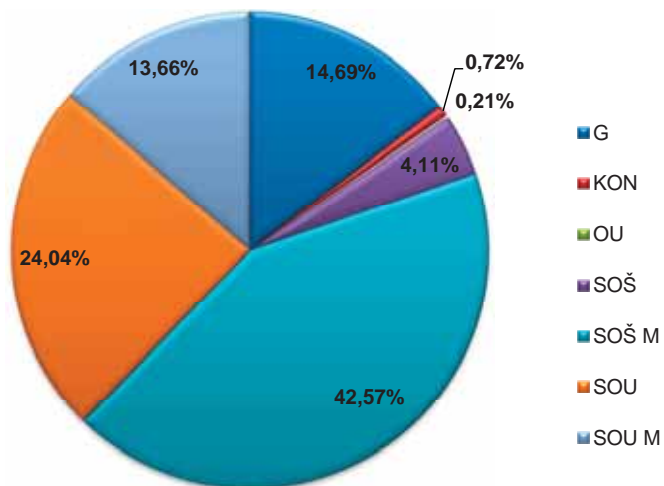
Doporučené úrovně vzdělání v Lib. kraji

Úroveň vzdělání	Počet doporučení	%
G	653	9,6
KON	34	0,5
OU	3	0,0
SOŠ	334	4,9
SOŠ M	2525	36,9
SOU	2284	33,4
SOU M	1001	14,6

Doporučené úrovně vzdělání v Libereckém kraji



Doporučené úrovně vzdělání v České republice



Poznámky:



Poznámky:



REPUBLIKOVÉ CENTRUM VZDĚLÁVÁNÍ, s.r.o.

SÍDLO:

KUBÁNSKÉ NÁMĚSTÍ 1391/11, 101 00 PRAHA 10

KORESPONDENČNÍ ADRESA:

P. F. LEDVINKY 2252, 580 03 HAVLÍČKŮV BROD



republikové
centrum
vzdělávání